



Liberté • Égalité • Fraternité  
RÉPUBLIQUE FRANÇAISE

PRÉFET DE LA CHARENTE

Préfecture

Secrétariat Général

Direction des Relations avec les Collectivités Locales

Bureau de l'Utilité Publique et des Procédures Environnementales

**Arrêté préfectoral portant autorisation d'exploiter des installations de stockage, de préparation et de mise en bouteilles d'alcool de bouche sur la commune de Salles d'Angles, site du Pont Neuf au bénéfice de la société JAS HENNESSY**

Le Préfet de la Charente  
Chevalier de la Légion d'Honneur  
Chevalier de l'Ordre National du Mérite ;

- Vu le code de l'environnement et notamment son titre 1<sup>er</sup> du livre V ;
- Vu la demande présentée le 16 juillet 2014 complétée le 23 septembre 2014 par la société JAS HENNESSY et CO dont le siège social est situé 1 rue de la Richonne – BP 20 - 16101 COGNAC CEDEX, en vue d'obtenir l'autorisation d'exploiter des installations de stockage, de préparation et de mise en bouteilles d'alcool de bouche sur le territoire de la commune de Salles d'Angles, site du Pont Neuf ;
- Vu le dossier déposé à l'appui de sa demande ;
- Vu la décision en date du 31 octobre 2014 du président du tribunal administratif de Poitiers portant désignation du commissaire-enquêteur ;
- Vu l'arrêté préfectoral en date du 11 décembre 2014 ordonnant l'organisation d'une enquête publique pour une durée de 33 jours du 12 janvier 2015 au 13 février 2015 inclus sur le territoire des communes de Salles d'Angles, Châteaubernard, Genté, Gimoux, Merpins et Gensac La Pallue ;
- Vu l'accomplissement des formalités d'affichage réalisé dans ces communes de l'avis au public ;
- Vu la publication en date du 18 décembre 2014 de cet avis et d'un rappel le 13 janvier 2015 dans deux journaux locaux ;
- Vu le registre d'enquête et l'avis du commissaire-enquêteur ;
- Vu l'accomplissement des formalités de publication sur le site internet de la préfecture
- Vu les avis émis par les conseils municipaux des communes de Salles d'Angles, Genté, Gimoux, Merpins, Gensac La Pallue ;
- Vu les avis exprimés par les différents services et organismes consultés ;
- Vu le rapport et les propositions en date du 08 juin 2015 de l'inspection des installations classées ;
- Vu l'avis en date du 2 juillet 2015 du CODIRST au cours duquel le demandeur a été entendu
- Vu le projet d'arrêté porté le 2 juillet 2015 à la connaissance du demandeur
- Vu les observations présentées par le demandeur sur ce projet par courriel en date du 15 juillet 2015

CONSIDERANT qu'en application des dispositions de l'article L. 512-1 du code de l'environnement, l'autorisation ne peut être accordée que si les dangers ou inconvénients de l'installation peuvent être prévenus par des mesures que spécifie l'arrêté préfectoral ;

CONSIDÉRANT que les mesures imposées à l'exploitant sont de nature à prévenir les nuisances et les risques présentés par les installations ;

CONSIDERANT que les conditions d'aménagement et d'exploitation, les modalités d'implantation, prévues dans le dossier de demande d'autorisation permettent de limiter les inconvénients et dangers ;  
CONSIDERANT que les conditions légales de délivrance de l'autorisation sont réunies,

Le pétitionnaire entendu,

Sur proposition du Secrétaire général de la préfecture,

## ARRÊTE

### TITRE 1- PORTÉE DE L'AUTORISATION ET CONDITIONS GÉNÉRALES

#### CHAPITRE 1.1 BÉNÉFICIAIRE ET PORTÉE DE L'AUTORISATION

##### ARTICLE 1.1.1. EXPLOITANT TITULAIRE DE L'AUTORISATION

La société Jas HENNESSY & Co dont le siège social est situé au 1 rue de la Richonne - BP 20 - 16101 COGNAC CIDEX est autorisée, sous réserve du respect des prescriptions annexées au présent arrêté, à exploiter sur le territoire de la commune de Salles d'Angles, site du Pont Neuf, les installations détaillées dans les articles suivants.

##### ARTICLE 1.1.2. MODIFICATIONS ET COMPLÉMENTS APPORTÉS AUX PRESCRIPTIONS DES ACTES ANTÉRIEURS

Sans objet.

##### ARTICLE 1.1.3. INSTALLATIONS NON VISÉES PAR LA NOMENCLATURE OU SOUMISES À DÉCLARATION OU SOUMISES A ENREGISTREMENT

Les prescriptions du présent arrêté s'appliquent également aux autres installations ou équipements exploités dans l'établissement, qui, mentionnés ou non dans la nomenclature, sont de nature par leur proximité ou leur connexité avec une installation soumise à autorisation à modifier les dangers ou inconvénients de cette installation.

Les dispositions des arrêtés ministériels existants relatifs aux prescriptions générales applicables aux installations classées soumises à déclaration sont applicables aux installations classées soumises à déclaration incluses dans l'établissement dès lors que ces installations ne sont pas régies par le présent arrêté préfectoral d'autorisation.

Les dispositions des arrêtés ministériels existants relatifs aux prescriptions générales applicables aux installations classées soumises à enregistrement sont applicables aux installations classées soumises à enregistrement incluses dans l'établissement dès lors que ces prescriptions générales ne sont pas contraires à celles fixées dans le présent arrêté.

## CHAPITRE 1.2 NATURE DES INSTALLATIONS

### ARTICLE 1.2.1. LISTE DES INSTALLATIONS CONCERNÉES PAR UNE RUBRIQUE DE LA NOMENCLATURE DES INSTALLATIONS CLASSÉES

Rubrique	AS, A, E, DC, D, NC	Libellé de la rubrique (activité)	Nature de l'installation	Capacité autorisée
2253.1	A	Préparation, conditionnement de boissons lièrre, jus de fruits, autres boissons, à l'exclusion des eaux minérales, eaux de source, eaux de table et des activités visées par les rubriques 2230, 2250, 2251 et 2252 La capacité de production étant supérieure à 20 000 l/j	2 lignes de conditionnement: - 1 ligne de 247 500l/j - 1 ligne de 309 375l/j	556 875 l/j
2255.2 devenue 4755 à compter du 1 <sup>er</sup> juin 2015	A	Stockage des alcools de bouche d'origine agricole, eaux de vie et liqueurs dont le titre alcoométrique volumique est supérieur à 40% La quantité stockée de produits étant supérieure ou égale à 500 m <sup>3</sup>	6 cuves inox de 1100hl 2 cuves inox de 320hl 14 cuves inox de 1100hl 6 cuves inox de 320hl 4 cuves inox de 200hl 6 cuves inox de 50hl	2 566 m <sup>3</sup>
1510.2	E	Stockage de matières, produits ou substances combustibles en quantité supérieure à 500 t dans des entrepôts couverts à l'exclusion des dépôts utilisés au stockage de catégories de matières, produits ou substances relevant par ailleurs de la présente nomenclature, des bâtiments destinés exclusivement au remisage de véhicules à moteur et de leur remorque et des établissements recevant du public. Le volume des entrepôts étant supérieur ou égal à 50 000 m <sup>3</sup> , mais inférieur à 300 000 m <sup>3</sup>	Stockage de cartons, verre, étiquettes, bouchons et produits finis	90 000 m <sup>3</sup>
1185.2.a	DC	Gaz à effet de serre fluorés visés par le règlement (CE) n° 842/2006 ou substances qui appauvrissent la couche d'ozone visées par le règlement (CE) n° 1005/2009 (fabrication, emploi, stockage) 2. emplois dans des équipements clos en exploitation a) Equipements frigorifiques ou climatiques (y compris pompe à chaleur) de capacité unitaire supérieure à 2 kg, la quantité cumulée de fluide susceptible d'être présente dans l'installation étant supérieure ou égale à 300 kg	Quantité de fluide frigorigène (R134a)	550 kg
1530.3	D	Bois, papier, carton ou matériaux combustibles analogues (dépôts de) : La quantité stockée étant : 3. Supérieure à 1 000 m <sup>3</sup> mais inférieure ou égale à 20 000 m <sup>3</sup>	Stockage de cartons et autres produits combustibles	3 340 m <sup>3</sup>
2925	D	Accumulateurs (ateliers de charge d'). La puissance maximale de courant continu utilisable pour cette opération étant supérieure à 50 kW	2 ateliers (60KW et 70KW) de charge de puissance totale	130 KW
1532	NC	Bois sec ou matériaux combustibles analogues y compris les produits finis conditionnés (dépôt de) à l'exception des établissements recevant du public. Le volume susceptible d'être stocké étant inférieur à 1 000 m <sup>3</sup>	Stockage de palettes	
2910	NC	<b>Combustion,</b> A. Lorsque l'installation consomme exclusivement, seuls ou en mélange, du gaz naturel, des gaz de pétrole liquéfiés, du fioul domestique, du charbon, des fiouls lourds ou de la biomasse, à l'exclusion des installations visées par d'autres rubriques de la nomenclature pour lesquelles la combustion participe à la fusion, la cuisson ou au traitement, en mélange avec les gaz de combustion, des matières entrantes, si la puissance thermique maximale de l'installation est inférieure à 2 MW.	2 chaudières de 900 KW chacune	
4755	A	Alcools de bouche d'origine agricole et leurs constituants (distillats, infusions, alcool d'origine agricole extraneutère rectifié, extraits et arômes) présentant des propriétés équivalentes aux substances classées dans les catégories 2 ou 3 des liquides inflammables 2. Dans les autres cas et lorsque le titre alcoométrique volumique est supérieur 40 % : la quantité susceptible d'être présente étant : a) Supérieure ou égale à 500 m <sup>3</sup>	6 cuves inox de 1100hl 2 cuves inox de 320hl 14 cuves inox de 1100hl 6 cuves inox de 320hl 4 cuves inox de 200hl 6 cuves inox de 50hl	2566 m <sup>3</sup>

AS : autorisation – Servitudes d'utilité publique

A-SB : autorisation – Seul Bas de l'arrêté ministériel du 10 mai 2000

A : autorisation

R : enregistrement

Volume autorisé : éléments caractérisant la consistance, le rythme de fonctionnement, le volume des installations ou les capacités maximales autorisées.

## ARTICLE 1.2.2. SITUATION DE L'ÉTABLISSEMENT

Les installations autorisées sont situées sur la commune, parcelles et lieu-dit suivants :

Commune	Parcelles	Lieu-dit
SAILLES d'ANGLÈS	N°70, 71, 73, 75, 76, 77 et 78 de la section ZA N°30, 42, 43, 45, 46 et 73 de la section ZB	Le Pont neuf

## CHAPITRE 1.3 CONFORMITÉ AU DOSSIER DE DEMANDE D'AUTORISATION

### ARTICLE 1.3.1. CONFORMITÉ

Les installations et leurs annexes, objet du présent arrêté, sont disposées, aménagées et exploitées conformément aux plans et données techniques contenus dans les différents dossiers déposés par l'exploitant. En tout état de cause, elles respectent par ailleurs les dispositions du présent arrêté, des arrêtés complémentaires et les réglementations autres en vigueur.

## CHAPITRE 1.4 DURÉE DE L'AUTORISATION

### ARTICLE 1.4.1. DURÉE DE L'AUTORISATION

La présente autorisation cesse de produire effet si l'installation n'a pas été mise en service dans un délai de trois ans ou n'a pas été exploitée durant deux années consécutives, sauf cas de force majeure.

## CHAPITRE 1.5 MODIFICATIONS ET CESSATION D'ACTIVITÉ

### ARTICLE 1.5.1. PORTER À CONNAISSANCE

Toute modification apportée par le demandeur aux installations, à leur mode d'utilisation ou à leur voisinage, et de nature à entraîner un changement notable des éléments du dossier de demande d'autorisation, est portée avant sa réalisation à la connaissance du Préfet avec tous les éléments d'appréciation.

### ARTICLE 1.5.2. MISE À JOUR DES ÉTUDES D'IMPACT ET DE DANGERS

Les études d'impact et de dangers sont actualisées à l'occasion de toute modification notable telle que prévue à l'article R 512-33 du code de l'environnement. Ces compléments sont systématiquement communiqués au Préfet qui pourra demander une analyse critique d'éléments du dossier justifiant des vérifications particulières, effectuée par un organisme extérieur expert dont le choix est soumis à son approbation. Tous les frais engagés à cette occasion sont supportés par l'exploitant.

### ARTICLE 1.5.3. TRANSFERT SUR UN AUTRE EMPLACEMENT

Tout transfert sur un autre emplacement des installations visées sous l'article 1.2.1 du présent arrêté nécessite une nouvelle demande d'autorisation ou d'enregistrement ou déclaration.

Tout déplacement, à l'intérieur du site autorisé, des installations classées visées au présent arrêté ou toute implantation ( bureaux, réfectoire ...) de nature à modifier la cartographie des risques devront faire l'objet du porter à connaissance prévu à l'article 1.5.1

#### **ARTICLE 1.5.4. CHANGEMENT D'EXPLOITANT**

Dans le cas où l'établissement change d'exploitant, le successeur fait la déclaration au Préfet dans le mois qui suit la prise en charge de l'exploitation.

#### **ARTICLE 1.5.5. CESSATION D'ACTIVITÉ**

Sans préjudice des mesures de l'article R. 512-74 du code de l'environnement, pour l'application des articles R. 512-39-1 à R. 512-39-5, l'usage à prendre en compte est le suivant : usage industriel

Lorsqu'une installation classée est mise à l'arrêt définitif, l'exploitant notifie au préfet la date de cet arrêt trois mois au moins avant celui-ci.

La notification prévue ci-dessus indique les mesures prises ou prévues pour assurer, dès l'arrêt de l'exploitation, la mise en sécurité du site. Ces mesures comportent notamment :

- l'évacuation ou l'élimination des produits dangereux, et, pour les installations autres que les installations de stockage de déchets, celle des déchets présents sur le site ;
- des interdictions ou limitations d'accès au site ;
- la suppression des risques d'incendie et d'explosion ;
- la surveillance des effets de l'installation sur son environnement.

En outre, l'exploitant place le site de l'installation dans un état tel qu'il ne puisse porter atteinte aux intérêts mentionnés à l'article L. 511-1 et qu'il permette un usage futur du site déterminé selon le(s) usage(s) prévu(s) au premier alinéa du présent article.

## **CHAPITRE 1.6 RESPECT DES AUTRES LÉGISLATIONS ET RÉGLEMENTATIONS**

### **ARTICLE 1.6.1. RESPECT DES AUTRES LÉGISLATIONS ET RÉGLEMENTATIONS**

Les dispositions de cet arrêté préfectoral sont prises sans préjudice des autres législations et réglementations applicables, et notamment le code minier, le code civil, le code de l'urbanisme, le code du travail et le code général des collectivités territoriales, ainsi que la réglementation sur les équipements sous pression.

Les droits des tiers sont et demeurent expressément réservés.

La présente autorisation ne vaut pas permis de construire.

---

## **TITRE 2- GESTION DE L'ÉTABLISSEMENT**

---

### **CHAPITRE 2.1 EXPLOITATION DES INSTALLATIONS**

#### **ARTICLE 2.1.1. OBJECTIFS GÉNÉRAUX**

L'exploitant prend toutes les dispositions nécessaires dans la conception l'aménagement, l'entretien et l'exploitation des installations pour :

- limiter la consommation d'eau, et limiter les émissions de polluants dans l'environnement ;
- la gestion des effluents et déchets en fonction de leurs caractéristiques, ainsi que la réduction des quantités rejetées ;

-prévenir en toutes circonstances, l'émission, la dissémination ou le déversement, chroniques ou accidentels, directs ou indirects, de matières ou substances qui peuvent présenter des dangers ou inconvénients pour la commodité de voisinage, pour la santé, la sécurité, la salubrité publiques, pour l'agriculture, pour la protection de la nature, de l'environnement et des paysages, pour l'utilisation rationnelle de l'énergie ainsi que pour la conservation des sites et des monuments ainsi que des éléments du patrimoine archéologique.

#### **ARTICLE 2.1.2. CONSIGNES D'EXPLOITATION**

L'exploitant établit des consignes d'exploitation pour l'ensemble des installations comportant explicitement les vérifications à effectuer, en conditions d'exploitation normale, en périodes de démarrage, de dysfonctionnement ou d'arrêt momentané de façon à permettre en toutes circonstances le respect des dispositions du présent arrêté.

L'exploitation se fait sous la surveillance de personnes nommément désignées par l'exploitant et ayant une connaissance des dangers des produits stockés ou utilisés dans l'installation.

### **CHAPITRE 2.2 RÉSERVES DE PRODUITS OU MATIÈRES CONSOMMABLES**

#### **ARTICLE 2.2.1. RÉSERVES DE PRODUITS**

L'établissement dispose de réserves suffisantes de produits ou matières consommables utilisés de manière courante ou occasionnelle pour assurer la protection de l'environnement tels que manches de filtre, produits de neutralisation, liquides inhibiteurs, produits absorbants...

### **CHAPITRE 2.3 INTÉGRATION DANS LE PAYSAGE**

#### **ARTICLE 2.3.1. PROPRETÉ**

L'exploitant prend les dispositions appropriées qui permettent d'intégrer l'installation dans le paysage. L'ensemble des installations est maintenu propre et entretenu en permanence.

#### **ARTICLE 2.3.2. ESTHÉTIQUE**

Les abords de l'installation, placés sous le contrôle de l'exploitant sont aménagés et maintenus en bon état de propreté (peinture,...).

Les hauteurs de bâtiment doivent être conformes aux servitudes aéronautiques de la base 709.

#### **ARTICLE 2.3.3. ÉMISSIONS LUMINEUSES**

L'installation ne devra pas être à l'origine d'émissions lumineuses visant à perturber l'activité de la base aérienne de Cognac.

### **CHAPITRE 2.4 DANGER OU NUISANCE NON PRÉVENU**

#### **ARTICLE 2.4.1. DANGER OU NUISANCE NON PRÉVENU**

Tout danger ou nuisance non susceptible d'être prévenu par les prescriptions du présent arrêté est immédiatement porté à la connaissance du Préfet par l'exploitant.

## CHAPITRE 2.5 INCIDENTS OU ACCIDENTS

### ARTICLE 2.5.1. DÉCLARATION ET RAPPORT

L'exploitant est tenu à déclarer dans les meilleurs délais à l'inspection des installations classées les accidents ou incidents survenus du fait du fonctionnement de son installation qui sont de nature à porter atteinte aux intérêts mentionnés à l'article L. 511-1 du code de l'environnement.

Un rapport d'accident ou, sur demande de l'inspection des installations classées, un rapport d'incident est transmis par l'exploitant à l'inspection des installations classées. Il précise notamment les circonstances et les causes de l'accident ou de l'incident, les effets sur les personnes et l'environnement, les mesures prises ou envisagées pour éviter un accident ou un incident similaire et pour en pallier les effets à moyen ou long terme. Ce rapport est transmis sous 15 jours à l'inspection des installations classées.

## CHAPITRE 2.6 RÉCAPITULATIF DES DOCUMENTS TENUS À LA DISPOSITION DE L'INSPECTION

### ARTICLE 2.6.1. RÉCAPITULATIF DES DOCUMENTS TENUS À LA DISPOSITION DE L'INSPECTION

L'exploitant établit et tient à jour un dossier comportant les documents suivants :

- le dossier de demande d'autorisation initial,
- les plans tenus à jour,
- les récépissés de déclaration et les prescriptions générales, en cas d'installations soumises à déclaration non couvertes par un arrêté d'autorisation,
- les arrêtés préfectoraux associés aux enregistrements et les prescriptions générales ministérielles, en cas d'installations soumises à enregistrement non couvertes par un arrêté d'autorisation,
- les arrêtés préfectoraux relatifs aux installations soumises à autorisation, pris en application de la législation relative aux installations classées pour la protection de l'environnement,
- tous les documents, enregistrements, résultats de vérification et registres répertoriés dans le présent arrêté ;

Ces documents peuvent être informatisés, mais dans ce cas des dispositions doivent être prises pour la sauvegarde des données.

Ce dossier est tenu à la disposition de l'inspection des installations classées sur le site durant 5 années au minimum.

## CHAPITRE 2.7 RÉCAPITULATIF DES DOCUMENTS À TRANSMETTRE À L'INSPECTION

### ARTICLE 2.7.1. RÉCAPITULATIF DES DOCUMENTS À TRANSMETTRE À L'INSPECTION

L'exploitant mettra à disposition de l'inspection les documents suivants :

Articles	Contrôles à effectuer	Périodicité du contrôle
9.2.3	Mesures des niveaux sonores	Dans l'année de la mise en service de l'installation
7.3.4	Dispositifs de protection contre la foudre	Tous les 2 ans

L'exploitant transmettra à l'inspection le document suivant :

Articles	Documents à transmettre	Périodicités / échéances
----------	-------------------------	--------------------------

1.5.5	Notification de mise à l'arrêt définitif	3 mois avant la date de cessation d'activité
-------	--	--

## **TITRE 3- PRÉVENTION DE LA POLLUTION ATMOSPHÉRIQUE**

### **CHAPITRE 3.1 CONCEPTION DES INSTALLATIONS**

#### **ARTICLE 3.1.1. DISPOSITIONS GÉNÉRALES**

L'exploitant prend toutes les dispositions nécessaires dans la conception, l'exploitation et l'entretien des installations de manière à limiter les émissions à l'atmosphère, y compris diffuses, notamment par la mise en œuvre des meilleures techniques disponibles

Les consignes d'exploitation de l'ensemble des installations comportent explicitement les contrôles à effectuer, en marche normale et à la suite d'un arrêt pour travaux de modification ou d'entretien, de façon à permettre en toute circonstance le respect des dispositions du présent arrêté.

Le brûlage à l'air libre est interdit à l'exclusion des essais incendie. Dans ce cas, les produits brûlés sont identifiés en qualité et quantité.

#### **ARTICLE 3.1.2. POLLUTIONS ACCIDENTELLES**

Les dispositions appropriées sont prises pour réduire la probabilité des émissions accidentelles et pour que les rejets correspondants ne présentent pas de dangers pour la santé et la sécurité publique. La conception et l'emplacement des dispositifs de sécurité destinés à protéger les appareillages contre une surpression interne devraient être tels que cet objectif soit satisfait, sans pour cela diminuer leur efficacité ou leur fiabilité.

#### **ARTICLE 3.1.3. ODEURS**

Les dispositions nécessaires sont prises pour que l'établissement ne soit pas à l'origine de gaz odorants, susceptibles d'incommoder le voisinage, de nuire à la santé ou à la sécurité publique.

L'inspection des installations classées peut demander la réalisation d'une campagne d'évaluation de l'impact olfactif de l'installation afin de permettre une meilleure prévention des nuisances.

#### **ARTICLE 3.1.4. VOIES DE CIRCULATION**

Sans préjudice des règlements d'urbanisme, l'exploitant prend les dispositions nécessaires pour prévenir les envois de poussières et de matières diverses :

- les voies de circulation et aires de stationnement des véhicules sont aménagées (formes de pente, revêtement, etc.), et convenablement nettoyées,
- Les véhicules sortant de l'installation n'entraînent pas de dépôt de poussière ou de boue sur les voies de circulation. Pour cela des dispositions telles que le lavage des roues des véhicules doivent être prévues en cas de besoin,
- les surfaces où cela est possible sont engazonnées,
- des écrans de végétation sont mis en place le cas échéant.

Des dispositions équivalentes peuvent être prises en lieu et place de celles-ci.



## **TITRE 4 PROTECTION DES RESSOURCES EN EAUX ET DES MILIEUX AQUATIQUES**

### **CHAPITRE 4.1 PRÉLÈVEMENTS ET CONSOMMATIONS D'EAU**

#### **ARTICLE 4.1.1. ORIGINE DES APPROVISIONNEMENTS EN EAU**

Les prélèvements d'eau dans le milieu qui ne s'avèrent pas liés à la lutte contre un incendie ou aux exercices de secours, sont autorisés dans les quantités suivantes :

Origine de la ressource	Prélèvement maximal annuel	Débit maximal journalier
Réseau public	9450 m <sup>3</sup> /an	30 m <sup>3</sup> /jour

#### **ARTICLE 4.1.2. PROTECTION DES RÉSEAUX D'EAU POTABLE ET DES MILIEUX DE PRÉLÈVEMENT**

##### *Article 4.1.2.1. Protection des eaux d'alimentation*

Un ou plusieurs réservoirs de coupure ou bacs de disconnexion ou tout autre équipement présentant des garanties équivalentes sont installés afin d'isoler les réseaux d'eaux industrielles et pour éviter des retours de substances dans les réseaux d'adduction d'eau publique ou dans tout autre milieu de prélèvement.

### **CHAPITRE 4.2 COLLECTE DES EFFLUENTS LIQUIDES**

#### **ARTICLE 4.2.1. DISPOSITIONS GÉNÉRALES**

Tous les effluents aqueux sont canalisés. Tout rejet d'effluent liquide non prévu à l'article 4.3.1 ou non conforme aux dispositions du chapitre 4.3 est interdit.

A l'exception des cas accidentels où la sécurité des personnes ou des installations serait compromise, il est interdit d'établir des liaisons directes entre les réseaux de collecte des effluents devant subir un traitement ou être détruits et le milieu récepteur.

#### **ARTICLE 4.2.2. PLAN DES RÉSEAUX**

Un schéma de tous les réseaux et un plan des égouts sont établis par l'exploitant, régulièrement mis à jour, notamment après chaque modification notable, et datés. Ils sont tenus à la disposition de l'inspection des installations classées ainsi que des services d'incendie et de secours.

Le plan des réseaux d'alimentation et de collecte fait notamment apparaître :

- l'origine et la distribution de l'eau d'alimentation,
- les dispositifs de protection de l'alimentation (bac de disconnexion, implantation des disconnecteurs ou tout autre dispositif permettant un isolement avec la distribution alimentaire, ...)
- les secteurs collectés et les réseaux associés
- les ouvrages de toutes sortes (vannes, compteurs...)
- les ouvrages d'épuration interne avec leurs points de contrôle et les points de rejet de toute nature (interne ou au milieu).

#### **ARTICLE 4.2.3. ENTRETIEN ET SURVEILLANCE**

Les réseaux de collecte des effluents sont conçus et aménagés de manière à être curables, étanches et résister dans le temps aux actions physiques et chimiques des effluents ou produits susceptibles d'y transiter.

L'exploitant s'assure par des contrôles appropriés et préventifs de leur bon état et de leur étanchéité.

Les différentes canalisations accessibles sont repérées conformément aux règles en vigueur.

Les canalisations de transport de substances et préparations dangereuses à l'intérieur de l'établissement sont aériennes.

## CHAPITRE 4.3 TYPES D'EFFLUENTS, LEURS OUVRAGES D'ÉPURATION ET LEURS CARACTÉRISTIQUES DE REJET AU MILIEU

### ARTICLE 4.3.1. IDENTIFICATION DES EFFLUENTS (VOIR SCHÉMA)

L'exploitant est en mesure de distinguer les différentes catégories d'effluents suivants :

-Les eaux pluviales

-Les eaux domestiques

-Les eaux industrielles :

\* eaux de process (décollage des étiquettes),

\* eaux pour les fluides de la centrale de traitement d'air et l'appoint des batteries utilisées pour les chariots élévateurs,

\* sprinklage et RIA et appoint bache de réserve incendie,

\* eaux de lavage: sols et médias filtrants.

-effluents pollués (eaux extinctions incendie, eaux provenant des aires de déchargement)

Les **eaux pluviales** sont divisées en deux catégories: celles de voiries (ruissellement sur les voies de circulation et parkings des véhicules légers et des poids lourds) et celles de toiture (ruissellement sur les bâtiments).

Les eaux de voiries seront recueillies et passeront par un séparateur/débouilleur d'hydrocarbures avant d'être infiltrées sur le site.

Les eaux de toitures serviront quant à elles au remplissage du bassin d'agrément au sud des bâtiments et de deux cuves de stockage dont l'eau sera utilisée pour l'arrosage des espaces verts. Le trop plein sera quant à lui infiltré sur le site.

Toutes les eaux du site circulent gravitairement vers le réseau de collecte adapté.

Les **eaux usées industrielles** sont issues de l'activité de décollage des étiquettes de bouteilles non conformes. Lors de leur rejet, elles sont recueillies dans une cuve de stockage. Ces eaux seront ensuite récupérées et traitées par un prestataire agréé en tant que déchets conformément au Titre V du présent arrêté.

Lors d'une fuite accidentelle d'**effluents pollués** (eau de vie dans la cuverie, au niveau du stockage ou de l'aire de déchargement), celles-ci seront transférées vers un bassin de rétention avant traitement approprié. Des détecteurs de fuites seront disposés afin de permettre l'intervention rapide du personnel formé.

En cas de fuite accidentelle dans un local de charge des batteries (source batterie), les eaux seront traitées dans des bacs de neutralisation des acides implantés au droit de chaque sortie.

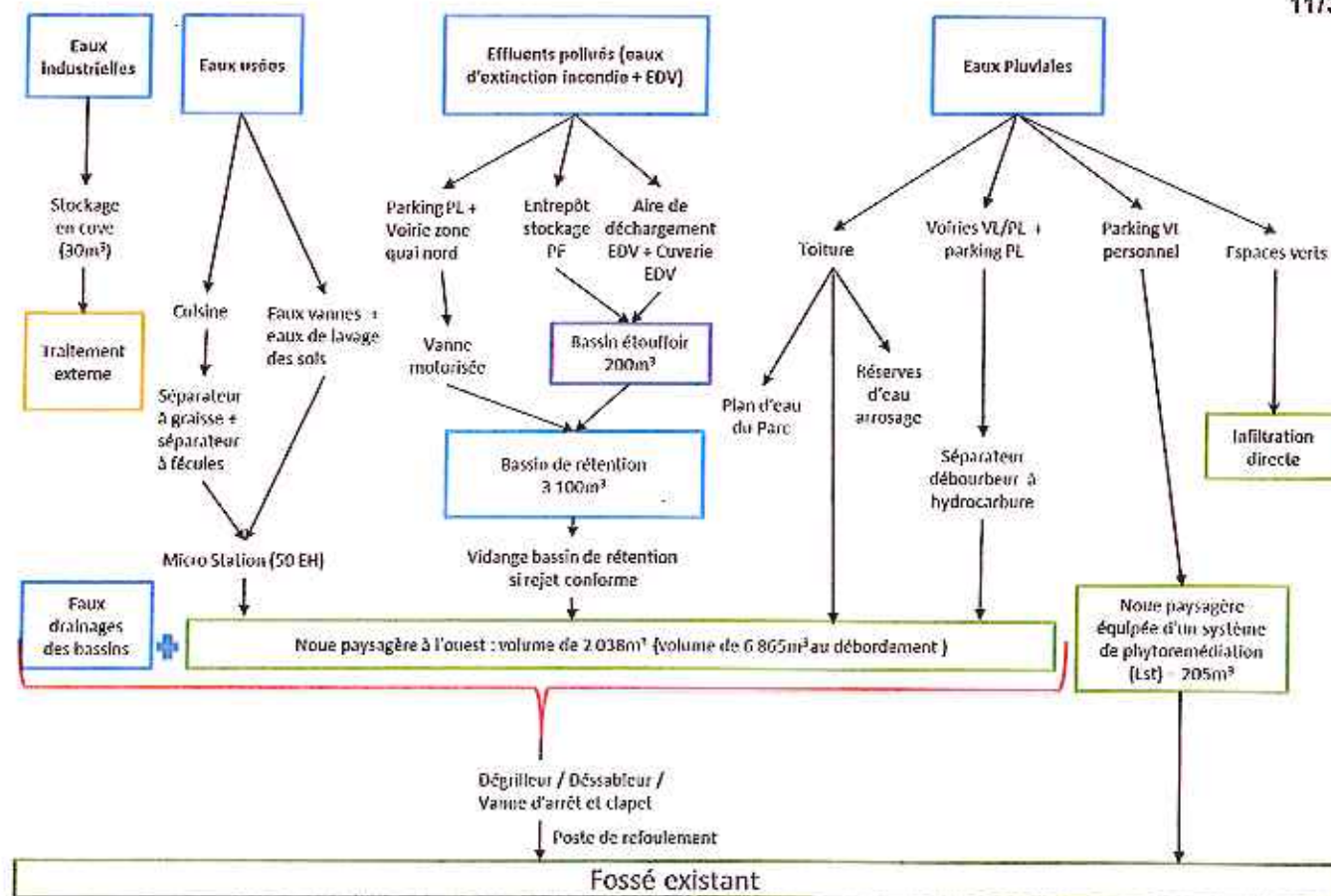
Les **eaux incendie** seront dirigées vers le bassin de rétention de 3100 m<sup>3</sup>.

Les **eaux usées sanitaires** seront recueillies et traitées dans la station d'épuration *in situ*. Après traitement, les eaux épurées seront transférées et infiltrées sur le site.

Certaines eaux sont cependant soumises à un pré-traitement :

-Les eaux en provenance de la cuisine (évier, siphons de sol...) seront traitées par un séparateur à graisse,

-Les eaux en provenance de la cuisine (éplucheuse à pommes de terre...) seront traitées par un séparateur à féculés.



### ARTICLE 4.3.2. COLLECTE DES EFFLUENTS

Les effluents pollués ne contiennent pas de substances de nature à gêner le bon fonctionnement des ouvrages de traitement.

La dilution des effluents est interdite. En aucun cas elle ne doit constituer un moyen de respecter les valeurs seuils de rejets fixées par le présent arrêté. Il est interdit d'abaisser les concentrations en substances polluantes des rejets par simples dilutions autres que celles résultant du rassemblement des effluents normaux de l'établissement ou celles nécessaires à la bonne marche des installations de traitement.

Les rejets directs ou indirects d'effluents dans la (les) nappe(s) d'eaux souterraines ou vers les milieux de surface non visés par le présent arrêté sont interdits.

### ARTICLE 4.3.3. GESTION DES OUVRAGES : CONCEPTION, DYSFONCTIONNEMENT

La conception et la performance des installations de traitement (ou de pré-traitement) des effluents aqueux permettent de respecter les valeurs limites imposées au rejet par le présent arrêté. Elles sont entretenues, exploitées et surveillées de manière à réduire au minimum les durées d'indisponibilité ou à faire face aux variations des caractéristiques des effluents bruts (débit, température, composition...) y compris à l'occasion du démarrage ou d'arrêt des installations.

Si une indisponibilité ou un dysfonctionnement des installations de traitement est susceptible de conduire à un dépassement des valeurs limites imposées par le présent arrêté, l'exploitant prend les dispositions nécessaires pour réduire la pollution émise en limitant ou en arrêtant si besoin les fabrications concernées.

Les dispositions nécessaires doivent être prises pour limiter les odeurs provenant du traitement des effluents ou dans les canaux à ciel ouvert (conditions anaérobies notamment).

#### ARTICLE 4.3.4. ENTRETIEN ET CONDUITE DES INSTALLATIONS DE TRAITEMENT

Les eaux pluviales susceptibles d'être polluées, notamment par ruissellement sur des aires de stationnement, de chargement et déchargement, sont collectées par un réseau spécifique et traitées par un ou plusieurs dispositifs de traitement adéquat permettant de traiter les polluants en présence.

Ces dispositifs de traitement sont conformes aux normes en vigueur. Ils sont nettoyés par une société habilitée lorsque le volume des boues atteint 2/3 de la hauteur utile de l'équipement et dans tous les cas au moins une fois par an. Ce nettoyage consiste en la vidange des hydrocarbures et des boues, et en la vérification du bon fonctionnement de l'obturateur.

Les fiches de suivi du nettoyage des décanteurs-séparateurs d'hydrocarbures, l'attestation de conformité à la norme en vigueur ainsi que les bordereaux de traitement des déchets détruits ou retraités sont tenus à la disposition de l'inspection des installations classées.

#### ARTICLE 4.3.5. LOCALISATION DES POINTS DE REJET

Les réseaux de collecte des effluents générés par l'établissement aboutissent au point de rejet qui présente les caractéristiques suivantes :

Point de rejet vers le milieu récepteur codifié par le présent arrêté	N°1
Nature des effluents	Eaux pluviales, eaux domestiques
Exutoire du rejet	Milieu naturel
Traitement avant rejet	Séparateurs d'hydrocarbures pour les eaux pluviales de voiries et micro-station d'épuration pour les eaux domestiques
Milieu naturel récepteur ou Station de traitement collective	Zone d'infiltration de 2 038 m <sup>2</sup> .

#### ARTICLE 4.3.6. CARACTÉRISTIQUES GÉNÉRALES DE L'ENSEMBLE DES REJETS

Les effluents rejetés doivent être exempts :

- de matières flottantes,
- de produits susceptibles de dégager, en égout ou dans le milieu naturel, directement ou indirectement, des gaz ou vapeurs toxiques, inflammables ou odorantes,
- de tout produit susceptible de nuire à la conservation des ouvrages, ainsi que des matières déposables ou précipitables qui, directement ou indirectement, sont susceptibles d'entraver le bon fonctionnement des ouvrages.

Les effluents doivent également respecter les caractéristiques suivantes :

- Température : 30 °C
- pH : compris entre 5,5 et 8,5 (ou 9,5 s'il y a neutralisation alcaline)
- Couleur : modification de la coloration du milieu récepteur mesurée en un point représentatif de la zone de mélange inférieure à 100 mg Pt/l
- MES inférieure à 100 mg/l
- DCO inférieure à 300 mg/l
- DBO5 inférieure à 100 mg/l
- Hydrocarbures inférieurs à 5 mg/l

#### ARTICLE 4.3.7. GESTION DES EAUX POLLUÉES ET DES EAUX RÉSIDUAIRES INTERNES À L'ÉTABLISSEMENT

Les réseaux de collecte sont conçus pour évacuer séparément chacune des diverses catégories d'eaux polluées issues des activités ou sortant des ouvrages d'épuration interne vers les traitements appropriés avant d'être évacuées vers le milieu récepteur autorisé à les recevoir.

Lors d'une fuite accidentelle d'effluents pollués (eau de vie dans la cuverie, au niveau du stockage ou de l'aire de déchargement), les eaux seront dirigées vers le bassin de rétention de 3100 m<sup>3</sup> si les analyses sont conformes aux paramètres fixés dans l'article 4.3.6 du présent arrêté, celles-ci pourront être rejetées dans le milieu naturel, sinon elles seront récupérées et évacuées en tant que déchets conformément au Titre V du présent arrêté.

#### ARTICLE 4.3.8. VALEURS LIMITES D'ÉMISSION DES EAUX DOMESTIQUES

Les eaux domestiques sont traitées et évacuées conformément aux règlements en vigueur.

#### ARTICLE 4.3.9. EAUX PLUVIALES SUSCEPTIBLES D'ÊTRE POLLUÉES

Les eaux pluviales polluées et collectées dans les installations sont éliminées vers les filières de traitement des déchets appropriées. En l'absence de pollution préalablement caractérisée, elles pourront être évacuées vers le milieu récepteur dans les limites autorisées par le présent arrêté.

#### ARTICLE 4.3.10. VALEURS LIMITES D'ÉMISSION DES EAUX EXCLUSIVEMENT PLUVIALES

L'exploitant est tenu de respecter avant rejet des eaux pluviales non polluées dans le milieu récepteur considéré, les valeurs limites en concentration définies à l'article 4.3.6 du présent arrêté.

Le débit de fuite maximal des eaux pluviales vers le milieu naturel est de 3l/s/ha.

---

## TITRE 5 DÉCHETS

---

### CHAPITRE 5.1 PRINCIPES DE GESTION

#### ARTICLE 5.1.1. LIMITATION DE LA PRODUCTION DE DÉCHETS

L'exploitant prend toutes les dispositions nécessaires dans la conception, l'aménagement, et l'exploitation de ses installations pour :

-en priorité, prévenir et réduire la production et la nocivité des déchets, notamment en agissant sur la conception, la fabrication et la distribution des substances et produits et en favorisant le réemploi, diminuer les incidences globales de l'utilisation des ressources et améliorer l'efficacité de leur utilisation ;

-assurer une bonne gestion des déchets de son entreprise en privilégiant, dans l'ordre :

- a) la préparation en vue de la réutilisation ;
- b) le recyclage ;
- c) toute autre valorisation, notamment la valorisation énergétique ;
- d) l'élimination.

Cet ordre de priorité peut être modifié si cela se justifie compte tenu des effets sur l'environnement et la santé humaine, et des conditions techniques et économiques. L'exploitant tient alors les justifications nécessaires à disposition de l'inspection des installations classées.

#### ARTICLE 5.1.2. SÉPARATION DES DÉCHETS

L'exploitant effectue à l'intérieur de son établissement la séparation des déchets (dangereux ou non) de façon à assurer leur orientation dans les filières autorisées adaptées à leur nature et à leur dangerosité. Les déchets dangereux sont définis par l'article R. 541-8 du code de l'environnement

Les huiles usagées sont gérées conformément aux articles R. 543-3 à R. 543-15 et R. 543-40 du code de l'environnement. Dans l'attente de leur ramassage, elles sont stockées dans des réservoirs étanches et dans des conditions de séparation satisfaisantes, évitant notamment les mélanges avec de l'eau ou tout autre déchet non huileux ou contaminé par des PCB.

Les déchets d'emballages industriels sont gérés dans les conditions des articles R. 43-66 à R. 543-72 du code de l'environnement.

Les piles et accumulateurs usagés sont gérés conformément aux dispositions de l'article R. 543-131 du code de l'environnement.

Les pneumatiques usagés sont gérés conformément aux dispositions de l'article R. 543-137 à R. 543-151 du code de l'environnement ; ils sont remis à des opérateurs agréés (collecteurs ou exploitants d'installations d'élimination) ou aux professionnels qui utilisent ces déchets pour des travaux publics, de remblaiement, de génie civil ou pour l'ensilage.

Les déchets d'équipements électriques et électroniques sont enlevés et traités selon les dispositions des articles R. 543-195 à R. 543-201 du code de l'environnement.

### **ARTICLE 5.1.3. CONCEPTION ET EXPLOITATION DES INSTALLATIONS D'ENTREPOSAGE INTERNES DES DÉCHETS**

Les déchets produits, entreposés dans l'établissement, avant leur orientation dans une filière adaptée, le sont dans des conditions ne présentant pas de risques de pollution (prévention d'un lessivage par des eaux météoriques, d'une pollution des eaux superficielles et souterraines, des envols et des odeurs) pour les populations avoisinantes et l'environnement.

En particulier, les aires d'entreposage de déchets susceptibles de contenir des produits polluants sont réalisées sur des aires étanches et aménagées pour la récupération des éventuels liquides épandus et des eaux météoriques souillées.

La quantité de déchets entreposés sur le site ne doit pas dépasser 2 mois de production.

### **ARTICLE 5.1.4. DÉCHETS GÉRÉS À L'EXTÉRIEUR DE L'ÉTABLISSEMENT**

L'exploitant oriente les déchets produits dans des filières propres à garantir les intérêts visés à l'article L. 511-1 et L. 541-1 du code de l'environnement.

Il s'assure que la personne à qui il remet les déchets est autorisée à les prendre en charge et que les installations destinataires des déchets sont régulièrement autorisées à cet effet.

Il fait en sorte de limiter le transport des déchets en distance et en volume.

### **ARTICLE 5.1.5. DÉCHETS GÉRÉS À L'INTÉRIEUR DE L'ÉTABLISSEMENT**

A l'exception des installations spécifiquement autorisées, tout traitement de déchets dans l'enceinte de l'établissement est interdit.

Le mélange de déchets dangereux de catégories différentes, le mélange de déchets dangereux avec des déchets non dangereux et le mélange de déchets dangereux avec des substances, matières ou produits qui ne sont pas des déchets sont interdits.

### **ARTICLE 5.1.6. TRANSPORT**

L'exploitant tient un registre chronologique où sont consignés tous les déchets sortant. Le contenu minimal des informations du registre est fixé en référence à l'arrêté du 29 février 2012 fixant le contenu des registres mentionnés aux articles R. 541-43 et R. 541-46 du code de l'environnement.

Chaque lot de déchets dangereux expédié vers l'extérieur est accompagné du bordereau de suivi défini à l'article R. 541-45 du code de l'environnement.

Les opérations de transport de déchets (dangereux ou non) respectent les dispositions des articles R. 541-49 à R. 541-64 et R. 541-79 du code de l'environnement relatifs à la collecte, au transport, au négoce et au courtage de déchets. La liste mise à jour des transporteurs utilisés par l'exploitant, est tenue à la disposition de l'inspection des installations classées.

L'importation ou l'exportation de déchets (dangereux ou non) ne peut être réalisée qu'après accord des autorités compétentes en application du règlement (CE) n° 1013/2006 du Parlement européen et du Conseil du 14 juin 2006 concernant les transferts de déchets.

### ARTICLE 5.1.7. DÉCHETS PRODUITS PAR L'ÉTABLISSEMENT

Les principaux déchets générés par le fonctionnement normal des installations sont les suivantes :

Déchets dangereux :

Désignation	Code nomenclature	Mode de stockage	Mode de traitement	Code de traitement R/D
Absorbant / chiffons souillés	150202*	Géobox	Valorisation énergétique	R1
Acide organique	060106*	Bidon	Valorisation énergétique	R1
Aérosols	160504*	Géobox	Récyclage	R4
Colle en rebut	080111*	Géobox	Valorisation énergétique	R1
Emballages souillés	150110*	Géobox	Valorisation énergétique	R1
Encre / Solvant / HPC	140603*	Géobox	Valorisation énergétique	R1
Pateux divers (peinture vernis)	08011*	Bidon	Valorisation énergétique	R1
Huile usagée	130306*	Bidon	Régénération	R9
Liquide de passivation /acide	110105*	Bidon	Valorisation énergétique	D13

## TITRE 6 PRÉVENTION DES NUISANCES SONORES ET DES VIBRATIONS

### CHAPITRE 6.1 DISPOSITIONS GÉNÉRALES

#### ARTICLE 6.1.1. AMÉNAGEMENTS

L'installation est construite, équipée et exploitée de façon que son fonctionnement ne puisse être à l'origine de bruits transmis par voie aérienne ou solidienne, de vibrations mécaniques susceptibles de compromettre la santé ou la sécurité du voisinage ou de constituer une nuisance pour celle-ci.

Les prescriptions de l'arrêté ministériel du 23 janvier 1997 modifié relatif à la limitation des bruits émis dans l'environnement par les installations relevant du livre V – titre I du Code de l'Environnement, ainsi que les règles techniques annexées à la circulaire du 23 juillet 1986 relative aux vibrations mécaniques émises dans l'environnement par les installations classées sont applicables.

#### ARTICLE 6.1.2. VÉHICULES ET ENGIN

Les véhicules de transport, les matériels de manutention et les engins de chantier utilisés à l'intérieur de l'établissement, et susceptibles de constituer une gêne pour le voisinage, sont conformes aux dispositions des articles R. 571-1 à R. 571-24 du code de l'environnement.

#### ARTICLE 6.1.3. APPAREILS DE COMMUNICATION

L'usage de tout appareil de communication par voie acoustique (sirènes, avertisseurs, haut parleurs ...) gênant pour le voisinage est interdit sauf si leur emploi est exceptionnel et réservé à la prévention ou au signalement d'incidents graves ou d'accidents.

### CHAPITRE 6.2 NIVEAUX ACOUSTIQUES

#### ARTICLE 6.2.1. VALEURS LIMITES D'ÉMERGENCE

Les émissions sonores dues aux activités des installations ne doivent pas engendrer une émergence supérieure aux valeurs admissibles fixées dans le tableau ci après, dans les zones à émergence réglementée.

Niveau de bruit ambiant existant dans les zones à émergence réglementée (incluant le bruit de l'établissement)	Émergence admissible pour la période allant de 7h à 22h, sauf dimanches et jours fériés	Émergence admissible pour la période allant de 22h à 7h, ainsi que les dimanches et jours fériés
Supérieur à 35 dB(A) et inférieur ou égal à 45 dB (A)	6 dB(A)	4 dB(A)
Supérieur à 45 dB(A)	5 dB(A)	3 dB(A)

Les zones à émergence réglementée sont définies à l'article 2 de l'arrêté ministériel du 23 janvier 1997 susvisé.

#### ARTICLE 6.2.2. NIVEAUX LIMITES DE BRUIT EN LIMITES D'EXPLOITATION

Les niveaux limites de bruit ne doivent pas dépasser en limite de propriété de l'établissement les valeurs suivantes pour les différentes périodes de la journée :

PERIODES	PERIODE DE JOUR Allant de 7h à 22h (sauf dimanches et jours fériés)	PERIODE DE NUIT Allant de 22h à 7h (ainsi que dimanches et jours fériés)
Niveau sonore limite admissible	70 dB(A)	60 dB(A)



## CHAPITRE 6.3 VIBRATIONS

### ARTICLE 6.3.1. VIBRATIONS

En cas d'émissions de vibrations mécaniques gênantes pour le voisinage ainsi que pour la sécurité des biens ou des personnes, les points de contrôle, les valeurs des niveaux limites admissibles ainsi que la mesure des niveaux vibratoires émis seront déterminés suivant les spécifications des règles techniques annexées à la circulaire ministérielle n° 23 du 23 juillet 1986 relative aux vibrations mécaniques émises dans l'environnement par les installations classées.

---

## TITRE 7- PRÉVENTION DES RISQUES TECHNOLOGIQUES

---

Les prescriptions du présent titre sont applicables à l'ensemble des installations du site tant qu'elles ne sont pas contraire à celles fixées au Chapitre 8.2 du présent arrêté.

### CHAPITRE 7.1 GENERALITES

#### ARTICLE 7.1.1. CLÔTURE

L'établissement doit être clôturé sur sa totalité. En plus de l'accès principal, le site est équipé d'au moins un accès secondaire judicieusement implanté permettant l'entrée des engins de secours sur l'ensemble du site en cas de sinistre.

#### ARTICLE 7.1.2. LOCALISATION DES RISQUES

L'exploitant recense, sous sa responsabilité, les parties de l'installation qui, en raison des caractéristiques qualitatives et quantitatives des matières mises en œuvre, stockées, utilisées ou produites, sont susceptibles d'être à l'origine d'un sinistre pouvant avoir des conséquences directes ou indirectes sur les intérêts mentionnés à l'article L. 511-1 du code de l'environnement.

L'exploitant dispose d'un plan général des ateliers et des stockages indiquant ces risques.

Les zones à risques sont matérialisées par tous moyens appropriés.

#### ARTICLE 7.1.3. ÉTAT DES STOCKS DE PRODUITS DANGEREUX

Sans préjudice des dispositions du code du travail, l'exploitant dispose des documents lui permettant de connaître la nature et les risques des produits dangereux présents dans l'installation, en particulier les fiches de données de sécurité.

L'exploitant tient à jour un registre indiquant la nature et la quantité des produits dangereux détenus, auquel est annexé un plan général des stockages. Ce registre est tenu à la disposition des services d'incendie et de secours.

#### ARTICLE 7.1.4. PROPRETÉ DE L'INSTALLATION

Les locaux sont maintenus propres et régulièrement nettoyés notamment de manière à éviter les amas de matières dangereuses ou polluantes et de poussières. Le matériel de nettoyage est adapté aux risques présentés par les produits et poussières.

#### ARTICLE 7.1.5. CIRCULATION DANS L'ÉTABLISSEMENT

L'exploitant fixe les règles de circulation applicables à l'intérieur de l'établissement. Elles sont portées à la connaissance des intéressés par une signalisation adaptée et une information appropriée.

## ARTICLE 7.1.6. ÉTUDE DE DANGERS

L'exploitant met en place et entretient l'ensemble des équipements mentionnés dans l'étude de dangers.

L'exploitant met en œuvre l'ensemble des mesures d'organisation et de formation ainsi que les procédures mentionnées dans l'étude de dangers.

## CHAPITRE 7.2 DISPOSITIONS CONSTRUCTIVES

### ARTICLE 7.2.1. INTERVENTION DES SERVICES DE SECOURS

#### *Article 7.2.1.1. Accessibilité*

L'installation dispose en permanence d'au moins un accès pour permettre à tout moment l'intervention des services d'incendie et de secours.

Au sens du présent arrêté, on entend par « accès à l'installation » une ouverture reliant la voie de desserte ou publique et l'intérieur du site suffisamment dimensionnée pour permettre l'entrée des engins de secours et leur mise en œuvre.

Les véhicules dont la présence est liée à l'exploitation de l'installation stationnent sans occasionner de gêne pour l'accessibilité des engins des services de secours depuis les voies de circulation externes à l'installation, même en dehors des heures d'exploitation et d'ouverture de l'installation.

#### *Article 7.2.1.2. Caractéristiques des voies d'accès*

Les installations sont accessibles aux engins de secours par des voies dont les caractéristiques préconisées sont les suivantes :

- largeur de la bande de roulement : 6 m
- rayon intérieur de giration : 11 m
- hauteur libre : 3,50 m
- résistance à la charge de 16 t au total.

### ARTICLE 7.2.2. DÉSENFUMAGE

Les locaux à risque incendie ainsi que le local de stockage produits finis et celui de la cuverie, sont équipés en partie haute de dispositifs d'évacuation naturelle de fumées et de chaleur (DENFC), conformes à la norme NF EN 12101-2, version décembre 2003, permettant l'évacuation à l'air libre des fumées, gaz de combustion, chaleur et produits imbrûlés dégagés en cas d'incendie.

Ces dispositifs sont composés d'exutoires à commande automatique et manuelle (ou auto-commande). La surface utile d'ouverture de l'ensemble des exutoires n'est pas inférieure à 2% de la surface au sol du local.

Les escaliers menant à l'étage seront désenfumés par un exutoire de 1 m<sup>2</sup>.

En exploitation normale, le réarmement (fermeture) est possible depuis le sol du local ou depuis la zone de désenfumage. Ces commandes seront placées près des issues de secours présentes dans le canton concerné et installées conformément à la norme NF S 61-932, version décembre 2008.

Des écrans de cantonnements R15 et M1 (B S3 d0) seront prévus pour tous locaux supérieurs à 1600m<sup>2</sup>. Chaque cantonnement sera de 1600m<sup>2</sup> maximum et d'une longueur de 60m maximum. La hauteur des cantonnements sera conforme à l'instruction technique n°246.

L'action d'une commande de mise en sécurité ne peut pas être inversée par une autre commande.

Les dispositifs d'évacuation naturelle de fumées et de chaleur sont à adapter aux risques particuliers de l'installation.

### ARTICLE 7.2.3. MOYENS DE LUTTE CONTRE L'INCENDIE

L'installation est dotée de moyens de lutte contre l'incendie appropriés aux risques, notamment :

- d'un moyen permettant d'alerter les services d'incendie et de secours ;
- de plans des locaux facilitant l'intervention des services d'incendie et de secours avec une description des dangers pour chaque local, comme prévu à l'article 7.1.2;
- d'une réserve d'eau d'au moins 1 080 m<sup>3</sup> destinée à l'extinction est accessible en toutes circonstances et à une distance de l'installation ayant recueilli l'avis des services départementaux d'incendie et de secours ;
- d'une réserve d'eau d'au moins 600 m<sup>3</sup> destinée à l'alimentation en eau du réseau de sprinklage et des poteaux incendie ;
- un réseau de RIA permettant dans les locaux autres que les bureaux et les lieux de restauration la mise en place du dispositif du tir croisé via au moins deux RIA, dans le local cuverie ces derniers sont dopés à l'émulseur AFFF (agent formant un film flottant) le dispositif étant dimensionné pour une durée de fonctionnement de 20 minutes ;
- une extinction automatique à gaz (IEAG) des locaux informatiques,
- d'extincteurs répartis à l'intérieur de l'installation lorsqu'elle est couverte, sur les aires extérieures et dans les lieux présentant des risques spécifiques, à proximité des dégagements, bien visibles et facilement accessibles. Les agents d'extinction sont appropriés aux risques à combattre et compatibles avec les matières stockées.

Dans le cadre d'une démarche de mutualisation des moyens en émulseur (démarche GME 16), Hennessy dispose d'une remorque d'émulseurs polyvalents de 16 000 litres sur le site de Bagnolet.

Les moyens de lutte contre l'incendie sont capables de fonctionner efficacement quelle que soit la température de l'installation et notamment en période de gel.

## CHAPITRE 7.3 DISPOSITIF DE PRÉVENTION DES ACCIDENTS

### ARTICLE 7.3.1. MATÉRIELS UTILISABLES EN ATMOSPHÈRES EXPLOSIBLES

Dans les parties de l'installation mentionnées à l'article 7.1.2 et recensées comme pouvant être à l'origine d'une explosion, les installations électriques, mécaniques, hydrauliques et pneumatiques sont conformes aux dispositions du décret du 19 novembre 1996 modifié relatif aux appareils et aux systèmes de protection destinés à être utilisés en atmosphère explosible.

### ARTICLE 7.3.2. INSTALLATIONS ÉLECTRIQUES

L'exploitant tient à la disposition de l'inspection des installations classées les éléments justifiant que ses installations électriques sont réalisées conformément aux règles en vigueur, entretenues en bon état et qu'elles sont vérifiées au minimum une fois par an par un organisme compétent.

Les équipements métalliques sont mis à la terre conformément aux règlements et aux normes applicables.

### ARTICLE 7.3.3. VENTILATION DES LOCAUX

Sans préjudice des dispositions du code du travail, les locaux sont convenablement ventilés pour prévenir la formation d'atmosphère explosive ou toxique. Le débouché à l'atmosphère de la ventilation est placé aussi loin que possible des immeubles habités ou occupés par des tiers et des bouches d'aspiration d'air extérieur, et à une hauteur suffisante compte tenu de la hauteur des bâtiments environnants afin de favoriser la dispersion des gaz rejetés et au minimum à 1 mètre au-dessus du faîtage.

#### ARTICLE 7.3.4. PROTECTION CONTRE LA Foudre

Les installations sont protégées contre la foudre en application de l'arrêté ministériel du 4 octobre 2010 modifié relatif à la prévention des risques accidentels au sein des installations classées pour la protection de l'environnement soumises à autorisation.

Une analyse du risque foudre est réalisée conformément à l'article 19 de cet arrêté ministériel dans un délai de 3 mois à compter de la notification du présent arrêté.

Les dispositifs de protection contre la foudre sont conformes à la norme NF EN 62 305 2. Elle définit les niveaux de protection nécessaires aux installations.

L'état des dispositifs de protection contre la foudre est vérifié tous les deux ans par un organisme compétent. Une vérification, au moins visuelle, est réalisée après impact de foudre dommageable comme le prévoit l'article 21 de l'arrêté ministériel susvisé.

L'exploitant tient en permanence à disposition de l'inspection des installations classées l'analyse du risque foudre, l'étude technique, la notice de vérification et de maintenance, le carnet de bord et les rapports de vérifications prévus aux articles 18 à 21 de l'arrêté ministériel susvisé.

### CHAPITRE 7.4 DISPOSITIF DE RÉTENTION DES POLLUTIONS ACCIDENTELLES

#### ARTICLE 7.4.1. RETENTIONS ET CONFINEMENT

I. Tout stockage d'un liquide susceptible de créer une pollution des eaux ou des sols est associé à une capacité de rétention dont le volume est au moins égal à la plus grande des deux valeurs suivantes:

- 100 % de la capacité du plus grand réservoir,
- 50 % de la capacité totale des réservoirs associés.

Cette disposition n'est pas applicable aux bassins de traitement des eaux résiduaires.

Pour les stockages de récipients de capacité unitaire inférieure ou égale à 250 litres, la capacité de rétention est au moins égale à :

- dans le cas de liquides inflammables, 50 % de la capacité totale des fûts,
- dans les autres cas, 20 % de la capacité totale des fûts,
- dans tous les cas 800 litres minimum ou égale à la capacité totale lorsque celle là est inférieure à 800 l.

II. La capacité de rétention est étanche aux produits qu'elle pourrait contenir et résiste à l'action physique et chimique des fluides. Il en est de même pour son dispositif d'obturation qui est maintenu fermé.

Les produits récupérés en cas d'accident ne peuvent être rejetés que dans des conditions conformes au présent arrêté ou sont éliminés comme les déchets.

Les réservoirs ou récipients contenant des produits incompatibles ne sont pas associés à une même rétention.

Le stockage des liquides inflammables, ainsi que des autres produits toxiques ou dangereux pour l'environnement, n'est permis sous le niveau du sol que dans des réservoirs en fosse maçonnée, ou assimilés, et pour les liquides inflammables, dans les conditions énoncées ci-dessus.

III. Pour les stockages sont à l'air libre, les rétentions sont vidées dès que possible des eaux pluviales s'y versant.

IV. Le sol des aires et des locaux de stockage ou de manipulation des matières dangereuses pour l'homme ou susceptibles de créer une pollution de l'eau ou du sol est étanche et équipé de façon à pouvoir recueillir les eaux de lavage et les matières répandues accidentellement.

V. Toutes mesures sont prises pour recueillir l'ensemble des eaux et écoulements susceptibles d'être pollués lors d'un sinistre, y compris les eaux utilisées lors d'un incendie, afin que celles-ci soient récupérées ou traitées afin de prévenir toute pollution des sols, des égouts, des cours d'eau ou du milieu naturel.

Les eaux d'extinction collectées sont éliminées vers les filières de traitement des déchets appropriées.

## CHAPITRE 7.5 DISPOSITIONS D'EXPLOITATION

### ARTICLE 7.5.1. SURVEILLANCE DE L'INSTALLATION

L'exploitant désigne une ou plusieurs personnes référentes ayant une connaissance de la conduite de l'installation, des dangers et inconvénients que son exploitation induit, des produits utilisés ou stockés dans l'installation et des dispositions à mettre en œuvre en cas d'incident.

Les personnes étrangères à l'établissement n'ont pas l'accès libre aux installations.

### ARTICLE 7.5.2. TRAVAUX

Dans les parties de l'installation recensées à l'article 7.1.2 et notamment celles recensées locaux à risque, les travaux de réparation ou d'aménagement ne peuvent être effectués qu'après délivrance d'un « permis d'intervention » et éventuellement d'un « permis de feu » et en respectant une consigne particulière. Ces permis sont délivrés après analyse des risques liés aux travaux et définition des mesures appropriées.

Le « permis d'intervention » et éventuellement le « permis de feu » et la consigne particulière sont établis et visés par l'exploitant ou par une personne qu'il aura nommément désignée. Lorsque les travaux sont effectués par une entreprise extérieure, le « permis d'intervention » et éventuellement le « permis de feu » et la consigne particulière relative à la sécurité de l'installation, sont signés par l'exploitant et l'entreprise extérieure ou les personnes qu'ils auront nommément désignées.

Dans les parties de l'installation présentant des risques d'incendie ou d'explosion, il est interdit d'apporter du feu sous une forme quelconque, sauf pour la réalisation de travaux ayant fait l'objet d'un « permis de feu ». Cette interdiction est affichée en caractères apparents.

### ARTICLE 7.5.3. VÉRIFICATION PÉRIODIQUE ET MAINTENANCE DES ÉQUIPEMENTS

L'exploitant assure ou fait effectuer la vérification périodique et la maintenance des matériels de sécurité et de lutte contre l'incendie mis en place (exutoires, systèmes de détection et d'extinction, portes coupe-feu, colonne sèche par exemple) ainsi que des éventuelles installations électriques et de chauffage, au moins 1 fois par an.

Les vérifications périodiques de ces matériels sont enregistrées sur un registre sur lequel sont également mentionnées les suites données à ces vérifications.

### ARTICLE 7.5.4. CONSIGNES D'EXPLOITATION

Sans préjudice des dispositions du code du travail, des consignes sont établies, tenues à jour et affichées dans les lieux fréquentés par le personnel.

Ces consignes indiquent notamment :

- l'interdiction d'apporter du feu sous une forme quelconque, notamment l'interdiction de fumer dans les zones présentant des risques d'incendie ou d'explosion ;
- l'interdiction de tout brûlage à l'air libre ;
- l'obligation du "permis d'intervention" pour les parties concernées de l'installation ;
- les procédures d'arrêt d'urgence et de mise en sécurité de l'installation (électricité, réseaux de fluides),

- les mesures à prendre en cas de fuite sur un récipient ou une tuyauterie contenant des substances dangereuses,
- les modalités de mise en œuvre des dispositifs d'isolement du réseau de collecte, prévues à l'article 7.4.1,
- les moyens d'extinction à utiliser en cas d'incendie,
- la procédure d'alerte avec les numéros de téléphone du responsable d'intervention de l'établissement, des services d'incendie et de secours, etc.,
- l'obligation d'informer l'inspection des installations classées en cas d'accident.

## TITRE 8. CONDITIONS PARTICULIÈRES APPLICABLES À CERTAINES INSTALLATIONS DE L'ÉTABLISSEMENT

### CHAPITRE 8.1 INSTALLATIONS DE STOCKAGE D'ALCOOL DE BOUCHE

#### ARTICLE 8.1.1. SITUATION ET CARACTÉRISTIQUES DES INSTALLATIONS AUTORISÉES

Stockage d'alcool de bouche :

Désignation de la cellule	Surface en m <sup>2</sup>	Type et caractéristiques du stockage	Capacité maximale de stockage en hl
Cuverie 1 : cuverie de réception/ajustage	1510m <sup>2</sup>	6 cuves inox de 1100hl 2 cuves inox de 320hl	7 240hl
Cuverie 2 : cuverie de distribution		14 cuves inox de 1100hl 6 cuves inox de 320hl	17 320hl
Cuverie 3 : zone cuverie de recyclage		4 cuves inox de 200hl	800hl
Cuverie 4 : zone mezzanine		6 cuves inox de 50hl	300hl

#### ARTICLE 8.1.2. DÉFINITIONS

Au sens du présent chapitre on entend par :

**Alcool de bouche :** Au titre du présent arrêté seul l'alcool de bouche ayant un titre alcoométrique volumique supérieur à 40 % est à prendre en compte.

**Installations de stockage :** Chais ou stockages extérieurs d'alcool de bouche

**Chai :** Bâtiment abritant un stockage d'alcool de bouche. Un chai peut être divisé en plusieurs cellules séparées par des murs coupe-feu ou non. Les parties de bâtiment délimitées par des murs coupe-feu qui n'abritent pas de stockage d'alcool ne sont pas à prendre en compte dans les limites du chai.

**Capacité Maximale de Stockage (CMS) :** Capacité maximale des contenants susceptibles d'être présents dans l'installation de stockage et/ou sur le site et déclarés par l'exploitant comme destinés à stocker en permanence ou temporairement des alcools de bouche.

**Stockage extérieur :** Stockage d'alcool de bouche ne répondant pas à la définition du chai.

**Surface :** Les surfaces à prendre en considération sont les surfaces intérieures, lorsqu'ils sont indépendants, des chais et pour les stockages extérieurs celles des cuvettes de rétention associées susceptibles de contenir des effluents enflammés.

### ARTICLE 8.1.3. DISPOSITIONS CONSTRUCTIVES

Les justificatifs attestant des propriétés de résistance au feu sont conservés et tenus à la disposition de l'inspection des installations classées.

Les passages de câbles et tuyauteries au travers des murs sont lutés.

Il existe des siphons coupe-feu à cachet d'eau pour éviter les effluents enflammés pour la cuverie et la zone de dépôtage des citernes.

#### Article 8.1.3.1. Sol

Le sol est incombustible et permet de contrôler les écoulements. Il est aménagé de façon à permettre aux liquides accidentellement répandus de converger vers des rigoles d'évacuation reliées à la cuvette de rétention associées à la cuverie par l'intermédiaire de dispositif s'opposant à la propagation d'un incendie.

#### Article 8.1.3.2. Murs/charpente/couverture

##### •Bâtiment matières sèches et mise en bouteilles

Rez-de-chaussée Matières Sèches :

Structure R60 béton ou parpaing et planchers béton. Façades bardage isolé simple peau et vitrage.

Étage Mise en Bouteilles :

Structure non stable au feu : charpente métallique, poteaux métalliques, façades en bardage double peau et vitrage.

La toiture sera en bac acier.

##### •Bâtiment cuverie (stockage d'alcool de bouche)

Structure R 240, charpente béton, murs périphériques REI 240 en béton. Façades bardage isolé simple peau. Le plafond sera REI 240 sur 5m.

La mezzanine de la cuverie est REI 240.

La toiture sera réalisée en plancher béton cellulaires REI 240 sur 5 mètres côté bâtiment mise en bouteille et le reste de la toiture sera réalisé en bac acier.

Les portes situées entre deux cellules sont EI 120 (coupe feu 2h), les portes extérieures du chai sont EI 30 (pare-flamme degré une demi-heure). De plus, ces portes sont équipées d'un seuil ou d'une grille ou de tout moyen équivalent évitant tout écoulement vers l'extérieur de liquides enflammés ou non.

##### •Bâtiment stockage produits finis (ICPE Rubrique 1510)

Structure R120 : charpente métallique remplie de béton pour les poteaux, mur en blocs de béton cellulaire REI 120. Façades bardage isolé simple peau.

La toiture sera réalisée en bac acier.

Les portes de communication avec les autres locaux seront EI 60 (coupe feu 1h)

Les murs séparatifs entre deux cellules sont REI 120

Les portes extérieures sont EI 30 (pare-flammes degré une demi-heure).

Les portes communicantes entre deux cellules sont EI 120 et équipées d'un système de fermeture automatique en cas d'incendie dans l'une des deux cellules.

##### •Bâtiment expédition logistique

Structure non stable au feu : charpente métallique, poteaux métalliques, façades en bardage double peau et vitrage.

La toiture sera réalisée en bac acier.

L'ensemble de la charpente offre une stabilité au feu Broof T3 (stable au feu une demi-heure) au minimum. En cas d'incendie, la chute des éléments de la charpente ne porte pas atteinte à la stabilité des murs extérieurs.

La couverture est en matériaux de classe A2s1d0 (M0). L'exception est pour les systèmes de désenfumage visés à l'article 8.5.3.2 du présent arrêté.

Les éléments du plafond et/ou le faux plafond et d'isolation sont en matériaux de classe A2s1d0 ou Bs2d1 (M0 ou M1).

Le local maintenance par rapport aux autres locaux sera isolé par des parois et portes coupe-feu 1 heure (REI 60). Le local déchets sera isolé par des parois coupe-feu 2 heures (REI 120) avec portes coupe-feu 1 heure (REI 60) à fermeture automatique.

#### **Article 8.1.3.3. Ouvertures/issues**

Les sorties de secours s'ouvriront vers l'extérieur et ont une largeur minimale de 0,80 mètres. Les sorties seront prévues pour que l'établissement ne comporte pas de cul de sac de plus de 10m. La distance pour gagner un escalier en étage sera inférieure à 40m. Au rez-de-chaussée, l'implantation des issues de secours sur l'extérieur ou sur un compartiment protégé est conçue de manière à limiter à 40m la distance à parcourir en tout point pour atteindre au moins une issue, et 10m si on se trouve dans une zone formant cul-de-sac ou si le local comporte des matières inflammables. Si plus de 20 personnes sont présentes dans un local, au moins deux issues existent.

Les débouchés au rez-de-chaussée des escaliers seront situés à moins de 20m d'une sortie vers l'extérieur.

Chaque local recevant de 20 à 50 personnes (vestiaires, réunion...) sera pourvu d'un second dégagement, accessoire.

Le stockage est effectué de manière que toutes les issues soient largement dégagées.

#### **Article 8.1.3.4. Aménagement des stockages**

Dans le cas d'installations présentant plusieurs niveaux de stockages, seuls sont autorisés les chais à niveaux permettant la propagation des flammes du sol vers la toiture et les écoulements des liquides vers le sol.

L'implantation des installations de stockage (cuves, canalisations ...) dans la cuverie permet une libre circulation du personnel et des services de secours. La capacité de stockage de la cuverie n'excède pas 4000m<sup>3</sup> et la surface est inférieure à 3000 m<sup>2</sup>.

En particulier, l'aménagement des installations de stockage respecte les dispositions suivantes :

- Allée principale : largeur minimale de 3 m
- Pour l'entrepôt de produits finis, les couloirs de circulation des transtockeurs auront une largeur de 1,5m. Le stockage des palettes de produits finis sera automatisé totalement.
- Le stockage des palettes et des cartons se fera dans trois locaux de moins de 300m<sup>2</sup>. Dans chaque local, il y aura moins de 700 palettes.
- Les palettes de verrerie seront stockées vrac, une zone sera dédiée pour ce stockage. Une allée de 2 m minimum sépare les îlots qui font de moins de 500m<sup>2</sup>.

### **ARTICLE 8.1.4. INSTALLATIONS ÉLECTRIQUES – MISE À LA TERRE**

#### **Article 8.1.4.1. Installations électriques**

Les installations électriques sont réalisées conformément au décret n° 88-1056 du 14 novembre 1988 susvisé.

Les installations électriques sont conformes à la norme NFC 15.100 pour la basse tension et aux normes NFC 13.100 et NFC 13.200 pour la haute tension.

Dans les zones à risques d'incendie ou d'explosion, les canalisations et le matériel électrique doivent être réduits à leur strict minimum, ne pas être une cause possible d'inflammation et être convenablement protégés contre les chocs, contre la propagation des flammes et contre l'action des produits présents dans les locaux où ils sont implantés.



Le matériel exposé aux projections de liquides est conforme aux dispositions de la norme NFC 20.010. Dans les locaux où sont accumulées des matières inflammables ou combustibles, le matériel est conçu et installé de telle sorte que le contact accidentel avec ces matières ainsi que l'échauffement dangereux de celles-ci sont évités. En particulier, dans ces zones, le matériel électrique dont le fonctionnement provoque des arcs, des étincelles ou l'incandescence d'éléments, n'est autorisé que si ces sources de dangers sont incluses dans des enveloppes appropriées.

Dans les zones à risques d'explosion définies ci-dessous, les installations électriques sont conformes à la réglementation des installations électriques des établissements réglementés au titre de la législation des installations classées et susceptibles de présenter des risques d'explosion (décret du 19 novembre 1996 pour le matériel construit après le 1<sup>er</sup> juillet 2003, décret du 11 juillet 1978 pour les autres).

Les dispositions de l'article 2 de l'arrêté ministériel du 31 mars 1980, portant réglementation des installations électriques des établissements réglementés au titre de la législation sur les installations classées et susceptibles de présenter des risques d'explosion, sont applicables à l'ensemble des zones de risque d'atmosphère explosive de l'établissement. Le plan des zones à risques d'explosion est porté à la connaissance de l'organisme chargé de la vérification des installations électriques.

Le matériel électrique mis en service à partir du 1<sup>er</sup> janvier 1981 est conforme aux dispositions des articles 3 et 4 de l'arrêté ministériel précité.

Des interrupteurs multipolaires pour couper le courant (force et lumière) sont installés à l'extérieur des zones à risques.

Les transformateurs, contacteurs autres que ceux de basse tension sont implantés dans des locaux spéciaux situés à l'extérieur des zones à risques.

En particulier les chais sont équipés d'un interrupteur général, bien signalé et protégé des intempéries, permet de couper l'alimentation électrique des installations de stockage, sauf celle des moyens de secours et de sécurité. Il est installé à proximité d'au moins une issue et à l'extérieur de l'installation de stockage. Un voyant lumineux extérieur signale la mise sous tension des installations électriques des installations de stockage autres que les installations de sécurité.

L'éclairage artificiel par lampes dites « baladeuses » présente un degré de protection égal ou supérieur à IP 55 avec protection mécanique.

L'éclairage fixe à incandescence et l'éclairage fluorescent sont réalisés par des luminaires ayant un degré de protection égal ou supérieur à IP 55 avec une protection mécanique.

En aucun cas les appareils d'éclairage ne sont fixés directement sur des matériaux inflammables.

Les appareils de protection, de commande et de manœuvre (fusibles, discontacteurs, interrupteurs, disjoncteurs, ...) sont tolérés à l'intérieur des installations de stockage sous réserve d'être contenus dans des enveloppes présentant un degré de protection égal ou supérieur à IP 55.

Les appareils utilisant de l'énergie électrique (pompes, brasseurs ...) ainsi que les prises de courant, situés à l'intérieur des installations de stockage, sont au minimum de degré de protection égal ou supérieur à IP 55.

#### **Article 8.1.4.2. Vérification périodique des installations électriques**

Toutes les installations électriques sont entretenues en bon état et sont vérifiées. Les vérifications portent sur l'ensemble des prescriptions du présent article et sont effectuées conformément aux dispositions du décret n° 88 1056 du 14 novembre 1988 susvisé. La périodicité, l'objet et l'étendue des vérifications des installations électriques ainsi que le contenu des rapports relatifs aux dites vérifications sont fixés par l'arrêté du 10 octobre 2000 susvisé.

L'exploitant fait réaliser les vérifications annuellement par des personnes possédant une connaissance approfondie dans le domaine de la prévention des risques dus à l'électricité et des dispositions réglementaires qui y sont afférentes. La personne qui effectue les vérifications mentionne très explicitement les défauts relevés dans son rapport. L'exploitant conservera une trace écrite des éventuelles mesures correctives prises.

### Article 8.1.4.3. Mise à la terre des équipements

Les équipements métalliques (réservoirs, cuves, canalisations) contenant et/ou véhiculant des produits inflammables et explosibles susceptibles d'engendrer des charges électrostatiques sont mis à la terre et reliés par des liaisons équipotentielles conformément aux règlements et aux normes applicables, compte tenu notamment de la nature explosive ou inflammable des produits.

Chaque zone de chargement/déchargement des alcools doit pouvoir être reliée électriquement au circuit général de terre.

### ARTICLE 8.1.5. ZONES À ATMOSPHÈRE EXPLOSIBLE

Conformément aux dispositions de l'article R 232-12 28 du code du travail (Décret n° 2002 1553 du 24 décembre 2002), l'exploitant tient à jour, sous sa responsabilité, le recensement des parties de l'établissement qui, en raison des caractéristiques qualitatives et quantitatives des matières mises en œuvre, stockées, utilisées ou produites, sont susceptibles d'être à l'origine d'un sinistre pouvant avoir des conséquences directes ou indirectes sur l'environnement, la sécurité publique ou le maintien en sécurité de l'établissement.

L'exploitant détermine pour chacune de ces parties de l'établissement la nature du risque (incendie, atmosphères explosives ou émanations toxiques). Ce risque est signalé dans les locaux correspondants.

Pour le risque d'explosion, l'exploitant définit, sous sa responsabilité, trois catégories de zones de dangers en fonction de leur aptitude à l'explosion :

- une zone de type 0 : zone à atmosphère explosive permanente, pendant de longues périodes ou fréquemment (catégorie 1),
- une zone de type 1 : zone à atmosphère explosive, occasionnelle en fonctionnement normal (catégorie 2),
- une zone de type 2 : zone à atmosphère explosive, épisodique dans des conditions anormales de fonctionnement, de faible fréquence et de courte durée (catégorie 3).

Les dispositions de l'article 2 de l'arrêté ministériel du 31 mars 1980, portant réglementation des installations électriques des établissements réglementés au titre de la législation sur les installations classées et susceptibles de présenter des risques d'explosion, sont applicables à l'ensemble des zones de risque d'atmosphère explosive de l'établissement. Le plan des zones à risques d'explosion est porté à la connaissance de l'organisme chargé de la vérification des installations électriques.

Le matériel électrique mis en service à partir du 1er janvier 1981 est conforme aux dispositions des articles 3 et 4 de l'arrêté ministériel précité.

Les masses métalliques contenant et/ou véhiculant des produits inflammables et explosibles susceptibles d'engendrer des charges électrostatiques sont mises à la terre et reliées par des liaisons équipotentielles.

Il est affiché aux entrées des chais présentant des risques d'explosion notamment ceux avec des cuves inox, la mention « risque d'explosion en cas d'incendie ».

## CHAPITRE 8.2 FACTEUR ET ÉLÉMENTS IMPORTANTS DESTINÉS À LA PRÉVENTION DES ACCIDENTS

### ARTICLE 8.2.1. LISTE DES ÉLÉMENTS IMPORTANTS POUR LA SÉCURITÉ

L'exploitant établit, la liste des facteurs importants pour la sécurité. Il identifie à ce titre les équipements, les paramètres, les consignes, les modes opératoires et les formations afin de maîtriser une dérive dans toutes les phases d'exploitation des installations (fonctionnement normal, fonctionnement transitoire, situation accidentelle ...) susceptible d'engendrer des conséquences graves pour l'homme et l'environnement

Cette liste est tenue à la disposition de l'inspection des installations classées et régulièrement mise à jour.

Elle comporte au moins, lorsque les installations en sont pourvues, les éléments suivants :

- Les murs coupe-feu et portes coupe feu
- Les installations d'extinction automatique
- Les extincteurs

- Les Robinets d'Incendie Armés (RIA)
- Les bornes incendie
- Les réserves d'eau d'incendie
- Les ouvrages de Récupération/Extinction/Rétention des alcools de bouche et des eaux d'extinction en cas d'incendie
- Les regards siphoniques
- Les systèmes de surveillance et d'alarme

Toute modification ou suppression d'éléments de cette liste minimale de facteurs IPS constitue un changement notable qui doit être porté avant sa réalisation à la connaissance du Préfet avec tous les éléments d'appréciation en application de l'article 1.5.1 du présent arrêté.

## CHAPITRE 8.3 PRÉVENTION DES POLLUTIONS ACCIDENTELLES

### ARTICLE 8.3.1. TRANSPORTS - CHARGEMENTS – DÉCHARGEMENTS

Les aires de chargement/déchargement sont situées à l'intérieur du site et matérialisées au sol. Elles sont réservées uniquement au chargement et au déchargement des alcools de bouches dans des camions-citernes ou des produits nécessaires à l'exploitation du chai.

Chaque aire est associée à une cuvette de rétention étanche permettant de récupérer tout épandage provenant du camion-citerne, des installations fixes de stockage ou des tuyaux de transfert lors des opérations de chargement ou de déchargement. Cette cuvette a une capacité au moins égale au plus grand compartiment du camion-citerne pouvant être admis sur l'aire.

Chaque aire est équipée d'une installation permettant une liaison équipotentielle entre le camion-citerne, le tuyau de dépotage et les installations de stockage.

Des consignes sont établies pour le chargement /déchargement des camions, elles sont affichées à proximité de l'aire de dépotage. Elles précisent en particulier que tout chargement ou déchargement d'une citerne routière ne peut être effectué que si la liaison équipotentielle est assurée.

### ARTICLE 8.3.2. TRANSFERT D'ALCOOL

Les tuyauteries et les canalisations fixes de transfert d'alcool sont en matériaux incombustibles et parfaitement lutés, munis d'un système de vanne aisément accessible et manœuvrable en toute circonstance.

Lorsqu'elles sont mobiles, les tuyauteries et canalisations de transfert d'alcool font l'objet d'une surveillance permanente de leur état et de leur étanchéité. Les passages dans les murs sont situés au-dessus des cuvettes de rétention et sont obturés en-dehors des transferts.

Les installations sont conçues de telle sorte qu'il ne puisse y avoir de communication permettant l'épandage d'alcool du chai vers un autre bâtiment.

## CHAPITRE 8.4 MOYENS D'INTERVENTION EN CAS D'ACCIDENT ET ORGANISATION DES SECOURS

### ARTICLE 8.4.1. DÉFINITION GÉNÉRALE DES MOYENS

L'établissement est doté de moyens adaptés aux risques à défendre et répartis en fonction de la localisation de ceux-ci. Les moyens de prévention et de protection suivants sont présents sur le site (liste non-exhaustive) :

- extincteurs
- RIA
- réserve incendie
- alarme incendie

- événements de surpression correctement dimensionnés sur les cuves inox
- système d'extinction automatique d'incendie de type Sprinkler
- système d'extinction automatique à gaz (locaux informatiques)

#### ARTICLE 8.4.2. ENTRETIEN DES MOYENS D'INTERVENTION

Ces équipements sont maintenus en bon état, repérés et facilement accessibles.

L'exploitant doit pouvoir justifier, auprès de l'inspection des installations classées, de l'exécution de ces dispositions. Il doit fixer les conditions de maintenance et les conditions d'essais périodiques de ces matériels.

Les dates, les modalités de ces contrôles et les observations constatées doivent être inscrites sur un registre tenu à la disposition des services de la protection civile, d'incendie et de secours et de l'inspection des installations classées.

#### ARTICLE 8.4.3. ALARME - MOYENS D'INTERVENTION - RESSOURCES EN EAU

L'établissement est doté de moyens de secours contre l'incendie appropriés aux risques et conformes aux normes en vigueur, notamment :

##### *Article 8.4.3.1. Alarme incendie*

L'ensemble du site sera équipé d'un système d'alarme.

Sur le site, le personnel dispose d'un moyen d'appel de la personne chargée de la surveillance.

##### *Article 8.4.3.2. Extincteurs*

La distance maximale pour atteindre l'extincteur le plus proche ne doit jamais être supérieure à 15 mètres.

Pour la cuverie, leur puissance extinctrice minimale doit être de 144 B.

En outre, il doit être prévu en complément, des extincteurs sur roues de 50 Kg environ, par volume de 1.000 m<sup>3</sup> d'alcool s'il n'existe pas de RIA avec émulseur dans la cuverie.

Ce matériel est contrôlé annuellement et la date des contrôles doit être portée sur une étiquette fixée à chaque appareil.

##### *Article 8.4.3.3. Réserve d'eau d'incendie sur le site*

Le site est pourvu des besoins en eau nécessaire à l'extinction d'un incendie dans les installations de stockage d'alcool de bouche (1 080 m<sup>3</sup>).

Un accord formel du SDIS est nécessaire à la répartition, l'aménagement et l'équipement de cette réserve.

##### *Article 8.4.3.4. Récupération/ Extinction/ Rétention des alcools de bouche et des eaux d'extinction en cas d'incendie*

Chaque chai est pourvu d'un réseau permettant de récupérer et de canaliser les alcools de bouche et les eaux d'extinction d'incendie.

Les effluents ainsi canalisés sont dirigés à l'extérieur des bâtiments de stockage d'alcool vers un bassin étouffoir de 200 m<sup>3</sup> permettant l'extinction des effluents enflammés puis vers un bassin de rétention de 3100 m<sup>3</sup>.

Le réseau, la fosse d'extinction et la rétention sont conçus, dimensionnés et construits afin de :

- Ne pas communiquer le feu directement ou indirectement aux autres installations situées sur le site ainsi qu'à l'extérieur du site
- Éviter tout débordement, sauf pour la rétention, pour cela ils sont adaptés aux débits et aux volumes définis dans les moyens de lutte contre l'incendie.
- Résister aux effluents enflammés. En amont de la fosse de dilution les réseaux sont en matériaux incombustibles.
- Éviter l'épandage des effluents en-dehors des réseaux et installations prévus à cet effet.
- Être accessible aux services d'intervention lors de l'incendie.
- Assurer la protection des tiers contre les écoulements éventuels.
- Limiter la surface de collecte des effluents afin d'éviter la propagation de l'incendie dans le chai.

•Être éloigné au maximum de toute autre construction.

La rétention doit avoir une capacité minimale de 50 % de la capacité du plus grand chai raccordé et 100 % du plus grand récipient. La rétention peut être en partie interne pour le chai le plus grand du site.

L'exploitant établit un plan d'intervention précisant les moyens à mettre en place et les manœuvres à effectuer pour canaliser et maîtriser les écoulements des eaux d'extinction d'incendie. Le délai d'exécution de ce plan ne peut excéder le délai de remplissage de la rétention.

Ce plan est porté à la connaissance du personnel et des services d'incendie et de secours. Une situation d'urgence est mise en œuvre en interne au moins une fois par an.

---

## **TITRE 9- SURVEILLANCE DES ÉMISSIONS ET DE LEURS EFFETS**

---

### **CHAPITRE 9.1 PROGRAMME D'AUTO SURVEILLANCE**

#### **ARTICLE 9.1.1. PRINCIPE ET OBJECTIFS DU PROGRAMME D'AUTO SURVEILLANCE**

Afin de maîtriser les émissions de ses installations et de suivre leurs effets sur l'environnement, l'exploitant définit et met en œuvre sous sa responsabilité un programme de surveillance de ses émissions et de leurs effets dit programme d'auto surveillance. L'exploitant adapte et actualise la nature et la fréquence de cette surveillance pour tenir compte des évolutions de ses installations, de leurs performances par rapport aux obligations réglementaires, et de leurs effets sur l'environnement. L'exploitant décrit dans un document tenu à la disposition de l'inspection des installations classées les modalités de mesures et de mise en œuvre de son programme de surveillance, y compris les modalités de transmission à l'inspection des installations classées.

Les articles suivants définissent le contenu minimum de ce programme en terme de nature de mesure, de paramètres et de fréquence pour les différentes émissions et pour la surveillance des effets sur l'environnement, ainsi que de fréquence de transmission des données d'auto surveillance.

### **CHAPITRE 9.2 MODALITÉS D'EXERCICE ET CONTENU DE L'AUTOSURVEILLANCE**

#### **ARTICLE 9.2.1. RELEVÉ DES PRÉLÈVEMENTS D'EAU**

Les installations de prélèvement d'eau en eaux de nappe sont munies d'un dispositif de mesure totalisateur.

Ce dispositif est relevé une fois par mois

Les résultats sont portés sur un registre.

#### **ARTICLE 9.2.2. AUTO SURVEILLANCE DES EAUX PLUVIALES**

L'ensemble des paramètres listés à l'article 4.3.6 du présent arrêté sont analysés annuellement par l'exploitant.

#### **ARTICLE 9.2.3. AUTO SURVEILLANCE DES NIVEAUX SONORES**

Une mesure de la situation acoustique sera effectuée dans l'année de la mise en service de l'installation par un organisme ou une personne qualifiée dont le choix sera communiqué préalablement à l'inspection des installations classées. Cette mesure sera effectuée indépendamment des contrôles ultérieurs que l'inspection des installations classées pourra demander.

## CHAPITRE 9.3 SUIVI, INTERPRÉTATION ET DIFFUSION DES RÉSULTATS

### ARTICLE 9.3.1. ACTIONS CORRECTIVES

L'exploitant suit les résultats des mesures qu'il réalise en application du 9.2, notamment celles de son programme d'auto surveillance, les analyse et les interprète. Il prend le cas échéant les actions correctives appropriées lorsque des résultats font présager des risques ou inconvénients pour l'environnement ou d'écart par rapport au respect des valeurs réglementaires relatives aux émissions de ses installations ou de leurs effets sur l'environnement.

En particulier, lorsque la surveillance environnementale sur les eaux souterraines ou les sols fait apparaître une dérive par rapport à l'état initial de l'environnement, soit réalisé en application de l'article R. 512-8 II 1° du code de l'environnement, soit reconstitué aux fins d'interprétation des résultats de surveillance, l'exploitant met en œuvre les actions de réduction complémentaires des émissions appropriées et met en œuvre, le cas échéant, un plan de gestion visant à rétablir la compatibilité entre les milieux impactés et leurs usages.

### ARTICLE 9.3.2. ANALYSE ET TRANSMISSION DES RÉSULTATS DES MESURES DE NIVEAUX SONORES

Les résultats des mesures réalisées en application du 9.2 sont tenus à la disposition permanente de l'inspection des installations classées pendant une durée de 10 ans. L'inspection des installations classées peut en outre demander la transmission périodique de ces rapports ou d'éléments relatifs au suivi et à la maîtrise de certains paramètres.

## CHAPITRE 9.4 BILANS PÉRIODIQUES

### ARTICLE 9.4.1. BILAN ENVIRONNEMENT

L'exploitant tient à disposition de l'inspection un bilan annuel des utilisations d'eau et des déchets ; le bilan fait apparaître éventuellement les économies réalisées. L'archivage se fait au minimum sur les cinq dernières années.

---

## TITRE 10- DÉLAIS ET VOIES DE RECOURS -PUBLICITE -EXECUTION

---

### CHAPITRE 10.1 DELAIS ET VOIES DE RECOURS

Le présent arrêté est soumis à un contentieux de pleine juridiction.

Il peut être déféré auprès du Tribunal administratif de Poitiers:

- 1° par les tiers, personnes physiques ou morales, les communes intéressées ou leurs groupements, en raison des inconvénients ou des dangers que le fonctionnement de l'installation présente pour les intérêts mentionnés aux articles L. 211-1 et L. 511-1 dans un délai d'un an à compter de la publication ou de l'affichage de la présente décision.
- 2° par les demandeurs ou exploitants, dans un délai de deux mois à compter de la date à laquelle la décision leur a été notifiée.

Toutefois, si la mise en service de l'installation n'est pas intervenue six mois après la publication ou l'affichage de la présente décision, le délai de recours continue à courir jusqu'à l'expiration d'une période de six mois après cette mise en service.

Les tiers qui n'ont acquis ou pris à bail des immeubles ou n'ont élevé des constructions dans le voisinage d'une installation classée que postérieurement à l'affichage ou à la publication de l'arrêté autorisant l'ouverture de cette installation ou atténuant les prescriptions primitives ne sont pas recevables à déférer ledit arrêté à la juridiction administrative.

#### ARTICLE 10.1.1. PUBLICITE

Conformément aux dispositions de l'article R.512-39 du code de l'environnement, un extrait du présent arrêté mentionnant qu'une copie du texte intégral est déposée aux archives des mairies et mise à la disposition de toute personne intéressée, sera affiché en mairie de Salles d'Angles pendant une durée minimum d'un mois.

Le maire de Salles d'Angles fera connaître par procès verbal, adressé à la préfecture de La Charente, l'accomplissement de cette formalité.

Le même extrait sera affiché en permanence, de façon visible, sur le site de l'exploitation à la diligence de la société Jas HENNESSY & Co.

Une copie dudit arrêté sera également adressé à chaque conseil municipal consulté, à savoir : Châteaubernard, Genté, Gimeux, Merpins, Gensac La Pallue.

Un avis au public sera inséré par les soins de la préfecture et aux frais de la société Jas HENNESSY & Co. dans deux journaux diffusés dans tout le département.

#### ARTICLE 10.1.2. EXECUTION

Le Secrétaire général de la préfecture de La Charente, le Directeur régional de l'environnement, de l'aménagement et du logement, le Directeur de l'Agence régionale de santé et l'inspection des installations classées pour la protection de l'environnement sont chargés chacun en ce qui le concerne, de l'exécution du présent arrêté dont une copie sera adressée au Maire de Salles d'Angles et à la société Jas HENNESSY & Co.

A Angoulême le 21 juillet 2015

Le Préfet



Salvador PEREZ

# PLAN D'ENSEMBLE DU SITE

