

REPUBLIQUE FRANCAISE  
PREFECTURE DE LA CHARENTE  
16017 ANGOULEME CEDEX

-----  
3ème Direction - 4ème Bureau

◆  
**A R R E T E**

autorisant la société CESAR à exploiter une carrière à ciel ouvert de grès ferrugineux  
sur la commune de DIRAC,  
aux lieux-dits "Les Peyrades", "Du Puy", "Les Brandeaux", "Chez Trillaud"

-----  
*LE PREFET DE LA CHARENTE,  
CHEVALIER DE LA LEGION D'HONNEUR,*

- VU la loi n° 76-663 du 19 juillet 1976 modifiée relative aux installations classées pour la protection de l'environnement ;
- VU la loi n° 93-3 du 4 janvier 1993 relative aux carrières ;
- VU le Code Minier ;
- VU la loi n° 92-3 du 3 janvier 1992 sur l'eau ;
- VU le décret n° 77-1133 du 21 septembre 1977 modifié pris pour l'application de la loi n°76-663 susvisée ;
- VU la nomenclature des installations classées ;
- VU l'arrêté ministériel du 22 Septembre 1994 relatif aux exploitations de carrières et aux installations de premier traitement des matériaux de carrières ;
- VU l'arrêté interministériel du 01 Février 1996 fixant le modèle d'attestation des garanties financières prévues à l'article 23.3 du décret n°77-1133 du 21 septembre 1977 ;
- VU la demande en date du 25 mars 1999 par laquelle la société CESAR sollicite l'autorisation d'exploiter une carrière sur le territoire de la commune de DIRAC pour une superficie de 35 ha 41 a 84 ca ;
- VU l'Arrêté Préfectoral du 28 septembre 1999 portant mise à l'enquête publique du 2 novembre au 2 décembre 2000 de la demande susvisée ;
- VU les plans, renseignements, engagements joints à la demande susvisée, et notamment l'étude d'impact ;
- VU les avis et observations exprimés au cours de l'enquête réglementaire ;
- VU l'avis du commissaire enquêteur ;
- VU le rapport et l'avis de M. le Directeur Régional de l'Industrie, de la Recherche et de l'Environnement en date du 28 avril 2000 ;
- VU l'avis de la Commission Départementale des Carrières en date du **27 JUIN 2000**
- VU le POS approuvé de la commune de DIRAC ;
- VU les autorisations de défrichement ;

Le demandeur ayant eu connaissance des propositions de prescriptions qui s'attacheront à l'exploitation de cette carrière ;

SUR proposition de M. le Secrétaire Général de la Préfecture ;

# ARRETE

## ARTICLE 1<sup>er</sup> - DISPOSITIONS PARTICULIERES

### CHAPITRE 1 - DONNÉES SPECIFIQUES DE L'AUTORISATION

#### ARTICLE 1.1 : AUTORISATION

La société CESAR, BP 21 – 24340 SAINT-SULPICE-DE-MAREUIL est autorisée à exploiter une carrière de grès ferrugineux sur le territoire de la commune de DIRAC aux lieux-dits « Les Peyrades », « Puymasson », « Les Brandeaux », « Chez Trillaud ».

NUMERO NOMENCLATURE	ACTIVITE	CAPACITE	CLASSEMENT
2510	Exploitation de carrière	3 000 t/an au maximum 1 000 t/an en moyenne	A

Le présent arrêté vaut autorisation et déclaration au titre de la loi sur l'eau.

Conformément au Code des Douanes, les installations visées ci-dessus sont soumises à la Taxe Générale sur les Activités Polluantes (TGAP). Cette taxe est due pour la délivrance du présent arrêté et exigible à la signature de celui-ci. En complément de celle-ci, elle est également due sous la forme d'une Taxe annuelle établie sur la base de la situation administrative de l'établissement en activité au 1er janvier ou ultérieurement à la date de mise en fonctionnement de l'établissement ou éventuellement de l'exercice d'une nouvelle activité. La taxe est due, dans tous les cas, pour l'année entière.

L'autorisation est accordée aux conditions du dossier de la demande en ce qu'elles ne sont pas contraire aux prescriptions du présent arrêté.

Les prescriptions du présent arrêté sont applicables immédiatement à l'exception de celles pour lesquelles un délai est explicitement prévu. La mise en application, à leur date d'effet, de ces prescriptions, entraîne l'abrogation de toutes les dispositions contraires ou identiques qui ont le même objet.

#### ARTICLE 1.2 : CARACTÉRISTIQUES DE L'AUTORISATION

Les parcelles concernées sont les suivantes :

N° de parcelle	Lieu-dit	Superficie
Section B7 1185p, 1186p	Du Puy	
Section B7 1188Ajp, 1188Alp, 1870, 1869p	Les Peyrades	35 ha 41 a 84 ca
Section B7 1201, 1196, 1875p, 1881p	Les Brandeaux	
Section B7 1872	Chez Trillaud	

L'autorisation est accordée pour une durée de 9 ans à compter de la notification du présent arrêté **remise en état incluse**.

L'autorisation demandée sur les parcelles 1188 Alp, 1870, 1881p, 1869p est subordonnée à l'obtention d'une autorisation de défrichement.

Elle est accordée sous réserve des droits des tiers et n'a d'effet que dans les limites du droit de propriété du bénéficiaire et des contrats de forage dont il est titulaire.

L'épaisseur d'extraction maximale est de 5 m en moyenne, 15 m au maximum.

La cote NGF de surface varie de 135 à 159 m sur la superficie du site.

## **CHAPITRE 2 - EXPLOITATION**

### **ARTICLE 1.3 : DISPOSITIONS PARTICULIÈRES D'EXPLOITATION**

#### **1.3.1 - Patrimoine archéologique**

Avant le début des travaux, une tranchée d'évaluation archéologique en présence d'un archéologue sera réalisée sur le site néolithique n° 506 de la parcelle 1201.

Toute découverte de vestiges archéologiques sera signalée sans délai à la Mairie, à la Direction Régionale des Affaires Culturelles, avec copie à l'Inspection des Installations Classées.

#### **1.3.2 – Modalités particulières d'extraction**

L'exploitation se fera à la pelle hydraulique avec tri à la main des blocs de grès.

Les plans utiles relatifs à la description du phasage de l'exploitation sont joints au présent arrêté.

##### **1.3.2.1 - Abattage à l'explosif**

Dans le cas exceptionnel d'utilisation d'explosifs pour dégager des blocs, les mesures suivantes seront prises. L'exploitant définit un plan de tir.

L'exploitant prend en compte les effets des vibrations émises dans l'environnement et assure la sécurité du public lors des tirs.

Les tirs de mines ont lieu les jours ouvrables.

## **CHAPITRE 3 - REMISE EN ETAT**

### **ARTICLE 1.4**

L'objectif final de la remise en état vise à redonner aux terrains exploités leur vocation agricole ou forestière, après comblement à un niveau sensiblement identique au niveau initial avec les matériaux issus de l'excavation après tri des blocs de grès.

Le site sera reboisé par plantation d'essences de feuillus indigènes : chênes pédonculés, châtaigniers, érables champêtres,....

La mise en exploitation de la phase n+2 est conditionnée à la remise en état de la phase n à l'exclusion du reboisement qui sera réalisé pendant la période propice au maximum 2 ans après remise en place de la terre.

Les schémas d'exploitation et de remise en état sont annexés au présent arrêté.

## CHAPITRE 4 - PRÉVENTION DES POLLUTIONS

### ARTICLE 1.5 - BRUITS ET VIBRATIONS

L'exploitation est menée de manière à ne pas être à l'origine de bruits aériens ou de vibrations mécaniques susceptibles de compromettre la santé ou la sécurité du voisinage ou de constituer une gêne pour sa tranquillité.

#### 1.5.1 - Bruits

Valeurs réglementaires à ne pas dépasser, en dbA :

<i>Points de mesure</i>	<i>Jour 6h 30 à 21h 30</i>	<i>Nuit 21h 30 à 6h 30</i>
Limite d'exploitation	60	50

#### 1.5.2 - Vibrations

Les tirs de mines ne doivent pas être à l'origine de vibrations susceptibles d'engendrer dans les constructions avoisinantes des vitesses particulières pondérées supérieures à 10 mm/s mesurées dans les trois axes de la construction.

La fonction de pondération du signal mesuré est une courbe continue définie par les points caractéristiques suivants :

<b>Bande de fréquence en Hz</b>	<b>Pondération du signal</b>
1	5
5	1
30	1
80	3/8

On entend par constructions avoisinantes les immeubles occupés ou habités par des tiers ou affectés à toute autre activité humaine et les monuments. En outre, le respect de la valeur limite est assuré dans les constructions existantes à la date de l'arrêté d'autorisation et dans les immeubles construits après cette date et implantés dans les zones autorisées à la construction par des documents d'urbanisme opposables aux tiers publiés à la date de l'arrêté d'autorisation.

## **ARTICLE 1.6 - EVACUATION DES MATÉRIAUX**

L'itinéraire prévu est le suivant : VC 15 pour rejoindre la RD 101 jusqu'à TORSAC, RD 81 sur 8 km en direction de RONSENAC, RD 5 sur 11 km en direction de LA ROCHEBEAUCOURT, RD 939 sur 14 km en direction de VIEUX MAREUIL, VC 4 sur 2 km, RD 100 E sur 1 km jusqu'au dépôt situé à Jovelle, commune de LEGUILLAC DE CERCLES.

L'exploitant procédera avec la commune à l'état des lieux de la VC 15 et réparera les dégâts éventuellement causés.

Le chemin rural des « Maisons blanches » à « Lyon », à l'est de « Du Puy », ne sera pas emprunté.

## **ARTICLE 1.7 – CONDUITE D'EAU POTABLE**

L'exploitant prendra les précautions nécessaires pour ne pas endommager la canalisation d'eau potable qui traverse les parcelles B 1188 et B 1870 .

# **CHAPITRE 5 – DISPOSITIONS ADMINISTRATIVES**

## **ARTICLE 1.8 - GARANTIES FINANCIÈRES**

### **1.8.1 – Montant**

#### **Cas d'une carrière a remise en état coordonnée à l'exploitation**

Le montant des garanties financières permettant d'assurer la remise en état maximale pour chacune de ces périodes est de 127 000 F (19 361 Euros).

### **1.8.2 – Indice TP**

Le dernier indice TP 01 connu (août 1998) est de 409,4.

## **ARTICLE 1.9 – CESSATION D'ACTIVITE DEFINITIVE**

Lors de la mise à l'arrêt définitif de l'exploitation et au plus tard 6 mois avant la date d'expiration de l'autorisation, l'exploitant notifie au Préfet la cessation d'activité. Cette notification est accompagnée des pièces prévues à l'article 34.1 du décret du 21 septembre 1977 modifié.

Le dossier de notification comprend :

- le plan à jour des terrains d'emprise de l'installation accompagné de photographies.
- un mémoire sur l'état du site. Ce mémoire précisera les mesures prises ou prévues pour assurer la protection des intérêts visés à l'article 1<sup>er</sup> de la loi du 19 juillet 1976 modifiée et devra comprendre notamment :
  - l'évacuation ou l'élimination des produits dangereux ainsi que des déchets présents sur le site,
  - la dépollution des sols et des eaux souterraines éventuellement polluées,
  - les conditions de remise en état et d'insertion du site dans son environnement ainsi que son devenir,
  - en cas de besoin, la surveillance à exercer de l'impact de l'installation sur son environnement, et les modalités de mise œuvre de servitudes.

## **ARTICLE 2 – DISPOSITIONS GENERALES**

### **ARTICLE 2.1 : REGLEMENTATIONS GENERALES**

L'exploitant est tenu de respecter les dispositions prescrites par :

- les articles 87, 90 et 107 du code Minier ;
- le décret n° 99-116 du 12 février 1999 relatif à la police des carrières ;
- le décret n° 80-331 du 7 mai 1980 modifié portant Règlement Général des Industries Extractives (RGIE) ;
- l'arrêté ministériel du 22 septembre 1994 relatif aux exploitations de carrières et aux installations de premier traitement des matériaux de carrières.

### **ARTICLE 2.2 : DIRECTION TECHNIQUE - PREVENTION - FORMATION**

Le titulaire de l'autorisation d'exploiter doit déclarer au Directeur Régional de l'Industrie, de la Recherche et de l'Environnement :

- le nom de la personne physique chargée de la direction technique des travaux ;
- les entreprises extérieures éventuellement chargées de travaux et de tout ou partie de l'exploitation.

Il rédige par ailleurs le document de sécurité et de santé, les consignes, fixe les règles d'exploitation, d'hygiène et de sécurité. Il élabore les dossiers de prescriptions visés par les textes.

Il porte le document de sécurité et de santé, les consignes et dossiers de prescriptions à la connaissance du personnel concerné ou susceptible de l'être et des entreprises extérieures visées ci-dessus, les tient à jour, et réalise une analyse annuelle portant sur leur adéquation et sur leur bonne application par le personnel.

Une formation à l'embauche et une formation annuelle adaptées sont assurées à l'ensemble du personnel.

Le bilan annuel des actions menées dans les domaines de la sécurité et de la protection de l'environnement, la liste des participants à ces actions et formations sont tenus à la disposition de la Direction Régionale de l'Industrie, de la Recherche et de l'Environnement.

### **ARTICLE 2.3 : LIMITATION DE L'IMPACT DE L'EXPLOITATION SUR L'ENVIRONNEMENT**

Les carrières et les installations de premier traitement des matériaux sont exploitées et remises en état de manière à limiter leur impact sur l'environnement, notamment par la mise en œuvre de techniques propres.

### **ARTICLE 2.4 : DECLARATION DE DEBUT D'EXPLOITATION**

L'exploitant déclare le début d'exploitation tel que prévu à l'article 23-1 du décret du 21 septembre 1977 modifié après avoir satisfait aux prescriptions mentionnées aux articles 2.5.1 à 2.5.4 ci-après.

Cette déclaration est accompagnée du document attestant la constitution des garanties financières dont le montant et les modalités d'actualisation sont fixés dans le présent arrêté.

## **ARTICLE 2.5 : AMENAGEMENTS PRELIMINAIRES**

### **2.5.1 – Information du public**

L'exploitant est tenu, avant le début de l'exploitation, de mettre en place sur chacune des voies d'accès au chantier des panneaux indiquant en caractères apparents son identité, la référence de l'autorisation, l'objet des travaux et l'adresse de la mairie où le plan de remise en état du site peut être consulté.

### **2.5.2 – Bornage**

Préalablement à la mise en exploitation des carrières à ciel ouvert, l'exploitant est tenu de placer :

- 1° Des bornes en tous les points nécessaires pour déterminer le périmètre de l'autorisation ;
- 2° Le cas échéant, des bornes de nivellement.

Ces bornes doivent demeurer en place jusqu'à l'achèvement des travaux d'exploitation et de remise en état du site.

### **2.5.3 – Eaux de ruissellement**

Lorsqu'il existe un risque pour les intérêts visés à l'article 2 de la loi du 3 janvier 1992 sur l'eau, un réseau de dérivation empêchant les eaux de ruissellement d'atteindre la zone en exploitation est mis en place à la périphérie de cette zone.

### **2.5.4 – Accès à la carrière**

L'accès à la voirie publique est aménagé de telle sorte qu'il ne crée pas de risque pour la sécurité publique.

## **ARTICLE 2.6 : CONDUITE DE L'EXPLOITATION A CIEL OUVERT**

### **2.6.1 – Déboisement et défrichage**

Sans préjudice de la législation en vigueur, le déboisement et le défrichage éventuels des terrains sont réalisés progressivement, par phase correspondant aux besoins de l'exploitation.

### **2.6.2 – Technique de décapage**

Le décapage des terrains est limité aux besoins des travaux d'exploitation.

Le décapage est réalisé de manière sélective, de façon à ne pas mêler les terres végétales constituant l'horizon humifère aux stériles. L'horizon humifère et les stériles sont stockés séparément et réutilisés pour la remise en état des lieux.

### **2.6.3 – Remise en état**

#### **2.6.3.1 – Elimination des produits polluants en fin d'exploitation**

En fin d'exploitation, tous les produits polluants ainsi que tous les déchets sont valorisés ou éliminés vers des installations dûment autorisées.

#### **2.6.3.2 – Remise en état**

L'exploitant est tenu de remettre en état le site affecté par son activité, compte tenu des caractéristiques essentielles du milieu environnant. La remise en état du site doit être achevée au plus tard à l'échéance de l'autorisation, sauf dans le cas de renouvellement de l'autorisation d'exploiter.

Elle comporte au minimum les dispositions suivantes :

- le nettoyage de l'ensemble des terrains et, d'une manière générale, la suppression de toutes les structures n'ayant pas d'utilité après la remise en état du site ;
- l'insertion satisfaisante de l'espace affecté par l'exploitation dans le paysage, compte tenu de la vocation ultérieure du site.

## **ARTICLE 2.7 : SECURITE PUBLIQUE**

### **2.7.1 – Interdiction d'accès**

Durant les heures d'activité, l'accès à la carrière est contrôlé. En dehors des heures ouvrées, cet accès est interdit.

L'accès de toute zone dangereuse des travaux d'exploitation à ciel ouvert est interdit par une clôture efficace ou tout autre dispositif équivalent. Le danger est signalé par des pancartes placées, d'une part, sur le ou les chemins d'accès aux abords des travaux, d'autre part, à proximité des zones clôturées.

### **2.7.2 – Garantie des limites du périmètre**

Les bords des excavations des carrières à ciel ouvert sont tenus à distance horizontale d'au moins 10 mètres des limites du périmètre sur lequel porte l'autorisation ainsi que de l'emprise des éléments de la surface dont l'intégrité conditionne le respect de la sécurité et de la salubrité publiques.

De plus, l'exploitation du gisement à son niveau le plus bas est arrêtée à compter du bord supérieur de la fouille à une distance horizontale telle que la stabilité des terrains voisins ne soit pas compromise. Cette distance prend en compte la hauteur totale des excavations, la nature et l'épaisseur des différentes couches présentes sur cette hauteur.

## **ARTICLE 2.8 – REGISTRES ET PLANS**

Un plan d'échelle adaptée à la superficie de la carrière est établi.

Sur ce plan sont reportés :

- les limites du périmètre sur lequel porte le droit d'exploiter ainsi que ses abords, dans un rayon de 50 mètres ;
- les bords de la fouille ;



- les courbes de niveau ou cotes d'altitude des points significatifs ;
  - les zones remises en état ;
  - la position des ouvrages visés à l'article 2.7.2 ci-dessus et, s'il y a lieu, leur périmètre de protection institué en vertu des réglementations spéciales.
- Ce plan est mis à jour au moins une fois par an.

## **ARTICLE 2.9 : PREVENTION DES POLLUTIONS**

### **2.9.1 – Dispositions générales**

L'exploitant prend toutes les dispositions nécessaires dans la conduite de l'exploitation pour limiter les risques de pollution des eaux, de l'air ou des sols et de nuisance par le bruit et les vibrations et l'impact visuel.

L'ensemble du site et ses abords placés sous le contrôle de l'exploitant sont maintenus en bon état de propreté. Les bâtiments et installations sont entretenus en permanence.

Les voies de circulation internes et aires de stationnement sont aménagées et entretenues.

Les véhicules sortant de l'installation ne doivent pas être à l'origine d'envols de poussières ni entraîner de dépôts de poussières ou de boue sur les voies de circulation publiques.

## **ARTICLE 2.10 : PREVENTION DE LA POLLUTION DE L'EAU**

### **2.10.1 – Prévention des pollutions accidentelles**

1° – Des précautions seront prises lors de l'alimentation en combustible des engins : côté aspiration, pompe incorporée sur le matériel ; côté refoulement, pistolet avec fermeture.

2° – Tout stockage d'un liquide susceptible de créer une pollution des eaux ou des sols est associé à une capacité de rétention dont le volume est au moins égal à la plus grande des deux valeurs suivantes :

100 % de la capacité du plus grand réservoir ;

50 % de la capacité des réservoirs associés.

Cette disposition ne s'applique pas aux bassins de traitement des eaux résiduaires.

Lorsque le stockage est constitué exclusivement en récipients de capacité inférieure ou égale à 250 litres, la capacité de rétention peut être réduite à 20 % de la capacité totale des fûts associés sans être inférieure à 1000 litres ou à la capacité totale lorsqu'elle est inférieure à 1000 litres.

3° – Les produits récupérés en cas d'accident ne peuvent être rejetés et doivent être soit réutilisés, soit éliminés comme les déchets.

### **2.10.2 – Eaux de procédés des installations**

L'exploitation ne donne pas lieu à prélèvement et rejet d'eau.

### **ARTICLE 2.11 : PREVENTION DE LA POLLUTION DE L'AIR**

L'exploitant prend toutes dispositions utiles pour éviter l'émission et la propagation des poussières.

### **ARTICLE 2.12 : INCENDIE ET EXPLOSIONS**

L'installation est pourvue d'équipements de lutte contre l'incendie adaptés et conformes aux normes en vigueur. Ces matériels sont maintenus en bon état et vérifiés au moins une fois par an.

### **ARTICLE 2.13 : DECHETS**

Toutes dispositions sont prises pour limiter les quantités de déchets produits, notamment en effectuant toutes les opérations de valorisation possibles. Les diverses catégories de déchets sont collectées séparément puis valorisées ou éliminées vers des installations dûment autorisées.

### **ARTICLE 2.14 : BRUITS**

En dehors des tirs de mines, les bruits émis par les carrières et les installations de premier traitement des matériaux ne doivent pas être à l'origine, à l'intérieur des locaux riverains habités ou occupés par des tiers, que les fenêtres soient ouvertes ou fermées et, le cas échéant, en tous points des parties extérieures (cour, jardin, terrasse...) de ces mêmes locaux, pour les niveaux supérieurs à 35 dB (A), d'une émergence supérieure à :

- 5 dB (A) pour la période allant de 6 h 30 à 21 h 30, sauf dimanches et jours fériés ;
- 3 dB (A) pour la période allant de 21 h 30 à 6 h 30, ainsi que les dimanches et jours fériés.

L'émergence est définie comme étant la différence entre les niveaux de bruits mesurés lorsque l'ensemble de l'installation est en fonctionnement et lorsqu'il est à l'arrêt. Elle est mesurée conformément à la méthodologie définie dans la deuxième partie de l'instruction annexée à l'arrêté du 20 août 1985 (JO du 10 novembre 1985) relatif aux bruits aériens émis dans l'environnement par les installations classées pour la protection de l'environnement.

En outre, le respect des valeurs maximales d'émergence est assuré dans les immeubles les plus proches occupés ou habités par des tiers et existant à la date de l'arrêté d'autorisation et dans les immeubles construits après cette date et implantés dans les zones destinées à l'habitation par des documents d'urbanisme opposables aux tiers publiés à la date de l'arrêté de l'autorisation.

Les différents niveaux de bruits sont appréciés par le niveau de pression continu équivalent pondéré.

L'évaluation du niveau de pression continu équivalent incluant le bruit particulier de l'ensemble de l'installation est effectuée sur une durée représentative du fonctionnement le plus bruyant de celle-ci.

Les véhicules de transport, les matériels de manutention et les engins de chantiers utilisés à l'intérieur des carrières, et susceptibles de constituer une gêne pour le voisinage, doivent être conformes à la réglementation en vigueur. En particulier, les engins utilisés dans la carrière et mis pour la première fois en circulation moins de cinq ans avant la date de publication du présent arrêté doivent, dans un délai de trois ans après cette date, répondre aux règles d'insonorisation fixées par le décret n° 95-79 du 23 janvier 1995.

L'usage de tous appareils de communication par voie acoustique (sirènes, avertisseurs, haut-parleurs, etc...) gênants pour le voisinage est interdit, sauf si leur emploi est réservé à la prévention ou au signalement d'incidents graves ou d'accidents ou à la sécurité des personnes.

### **ARTICLE 2.15 : VIBRATIONS**

En dehors des tirs de mines, les prescriptions de la circulaire du 23 juillet 1986 relatives aux vibrations mécaniques émises dans l'environnement par les installations classées pour la protection de l'environnement sont applicables.

### **ARTICLE 2.16 : INSTALLATIONS ELECTRIQUES**

L'installation électrique est entretenue en bon état ; elle est périodiquement contrôlée par un technicien compétent. Les rapports de contrôle sont tenus à la disposition de l'inspecteur des installations classées.

### **ARTICLE 2.17 : GARANTIES FINANCIERES**

1° - La durée de l'autorisation est divisée en périodes quinquennales. A chaque période correspond un montant de garanties financières permettant la remise en état maximale au sein de cette période. Le schéma d'exploitation et de remise en état en annexe présente les surfaces à exploiter et les modalités de remise en état pendant ces périodes.

2° - L'acte de cautionnement solidaire est établi conformément au modèle annexé à l'arrêté interministériel du 1<sup>er</sup> février 1996 et porte sur une durée minimum de 5 ans. Cette durée peut être exceptionnellement réduite pour la dernière phase (en rapport avec l'échéance d'autorisation).

3° - L'exploitant adresse au préfet le document établissant le renouvellement des garanties financières en notifiant la situation de l'exploitation 6 mois au moins avant son terme.

4° - Modalités d'actualisation du montant des garanties financières :

Tous les cinq ans, le montant des garanties financières est actualisé compte tenu de l'évolution de l'indice TP01.

Lorsqu'il y a une augmentation supérieure à 15 % de l'indice TP01 sur une période inférieure à cinq ans, le montant des garanties financières doit être actualisé dans les six mois suivant l'intervention de cette augmentation.

L'actualisation des garanties financières relève de l'initiative de l'exploitant.

5° - Toute modification des conditions d'exploitation conduisant à une augmentation du montant des garanties financières doit être subordonnée à la constitution de nouvelles garanties financières.

6° - L'extraction de matériaux commercialisables ne doit plus être réalisée un an avant la date d'expiration de l'autorisation

L'exploitant notifie à cette date au Préfet, l'arrêt des extractions, l'état des lieux et les conditions de remise en état définitive.

La remise en état est achevée 6 mois avant la date d'expiration de l'autorisation

7° - L'absence de garanties financières entraîne la suspension de l'activité, après mise en œuvre des modalités prévues à l'article 23 c de la loi du 19 juillet 1976.

### **ARTICLE 2.18 : MODIFICATIONS**

Toute modification envisagée par l'exploitant aux installations, à leur mode d'utilisation ou à leur voisinage, de nature à entraîner un changement notable des éléments du dossier de demande d'autorisation ou des prescriptions du présent arrêté sera portée, avant sa réalisation, à la connaissance du Préfet avec tous les éléments d'appréciation.

### **ARTICLE 2.19 : ACCIDENT OU INCIDENT**

Indépendamment de la déclaration d'accident prévue par les dispositions de police visées à l'article 2.1 ci-dessus, tout accident ou incident susceptible de porter atteinte aux intérêts visés à l'article 1er de la loi du 19 juillet 1976 doit être signalé immédiatement à l'inspecteur des installations classées.

Sauf exception dûment justifiée, en particulier pour des motifs de sécurité, il est interdit de modifier en quoi que ce soit l'état des installations où a eu lieu l'accident ou l'incident tant que l'inspecteur des installations classées n'a pas donné son accord et, s'il y a lieu, après autorisation de l'autorité judiciaire, indépendamment des dispositions de police prévues par le R.G.I.E.

### **ARTICLE 2.20 : CONTRÔLES ET ANALYSES**

L'inspecteur des installations classées peut demander que des prélèvements, des contrôles ou des analyses soient effectués par un organisme indépendant, dont le choix est soumis à son approbation, s'il n'est pas agréé à cet effet, dans le but de vérifier le respect des prescriptions du présent arrêté ; les frais occasionnés par ces interventions sont supportés par l'exploitant.

Il peut demander en cas de nécessité la mise en place et l'exploitation aux frais de l'exploitant d'appareils pour le contrôle des rejets liquides et gazeux, des émissions de poussières, des bruits, des vibrations ou des concentrations des matières polluantes dans l'environnement.

### **ARTICLE 2.21 : ENREGISTREMENTS, RAPPORTS DE CONTRÔLE ET REGISTRES**

Tous les enregistrements, rapports de contrôle et registres mentionnés dans le présent arrêté sont conservés à la disposition de l'inspecteur des installations classées qui peut, par ailleurs, demander que des copies ou synthèses de ces documents lui soient adressées.

### **ARTICLE 3 - DELAIS ET VOIES DE RECOURS**

La présente décision peut être déférée au Tribunal Administratif de POITIERS.

Pour l'exploitant, le délai de recours est de deux mois. Ce délai commence à courir du jour où la présente autorisation a été notifiée.

Pour les tiers, le délai de recours est de six mois. Ce délai commence à courir le jour de l'achèvement des formalités de publicité de la déclaration de début d'exploitation mentionnée à l'article 6.4 ci dessus.

### **ARTICLE 4 - PUBLICATION**

Conformément aux dispositions réglementaires en vigueur, un extrait du présent arrêté, énumérant les conditions auxquelles l'autorisation est accordée, sera affiché à la mairie de DIRAC pendant une durée minimum d'un mois avec mention de la possibilité pour les tiers de consulter sur place ; procès-verbal de l'accomplissement de cette formalité sera dressé par les soins du maire.

Un avis sera inséré, par les soins du Préfet, et aux frais de l'exploitant, dans deux journaux locaux ou régionaux, diffusés dans tout le département.

Le même extrait sera affiché en permanence de façon visible dans l'installation par les soins de la société CESAR.

**ARTICLE 5 - EXECUTION DE L'ARRETE**

Le secrétaire général de la préfecture, le maire de DIRAC, le directeur régional de l'industrie, de la recherche et de l'environnement et l'inspecteur des installations classées sont chargés, chacun en ce qui le concerne, de l'exécution du présent arrêté dont une ampliation sera adressée aux conseils municipaux de DIGNAC, GARAT, TORSAC.

**ANGOULEME, le 20 JUIL, 2000  
P/LE PREFET,  
LE SECRETAIRE GENERAL**

**Laurent VIGUIER**

# ETAT INITIAL DU SITE

Commune de DIRAC

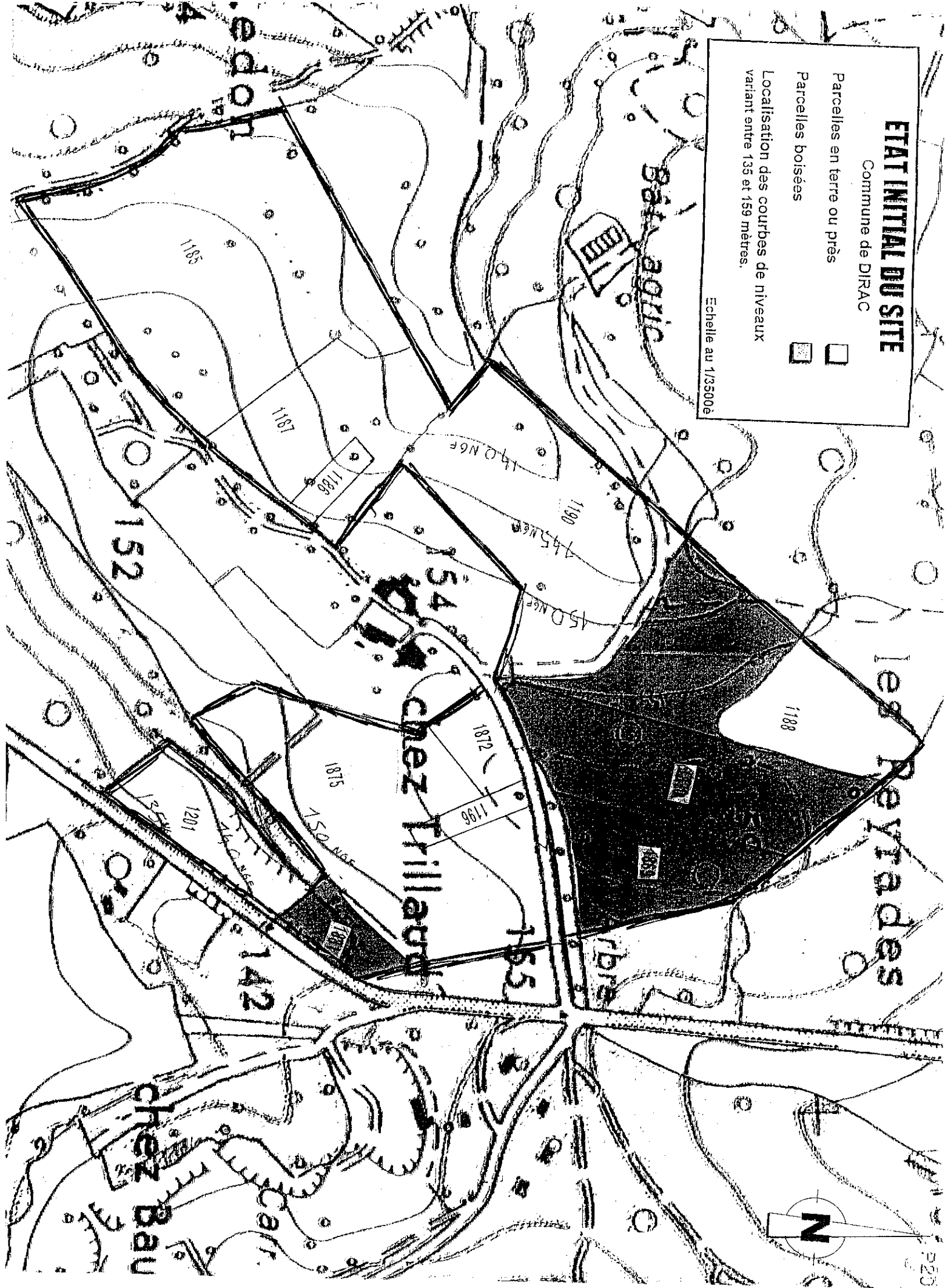
Parcelles en terre ou près

Parcelles boisées



Localisation des courbes de niveaux  
variant entre 135 et 159 mètres.

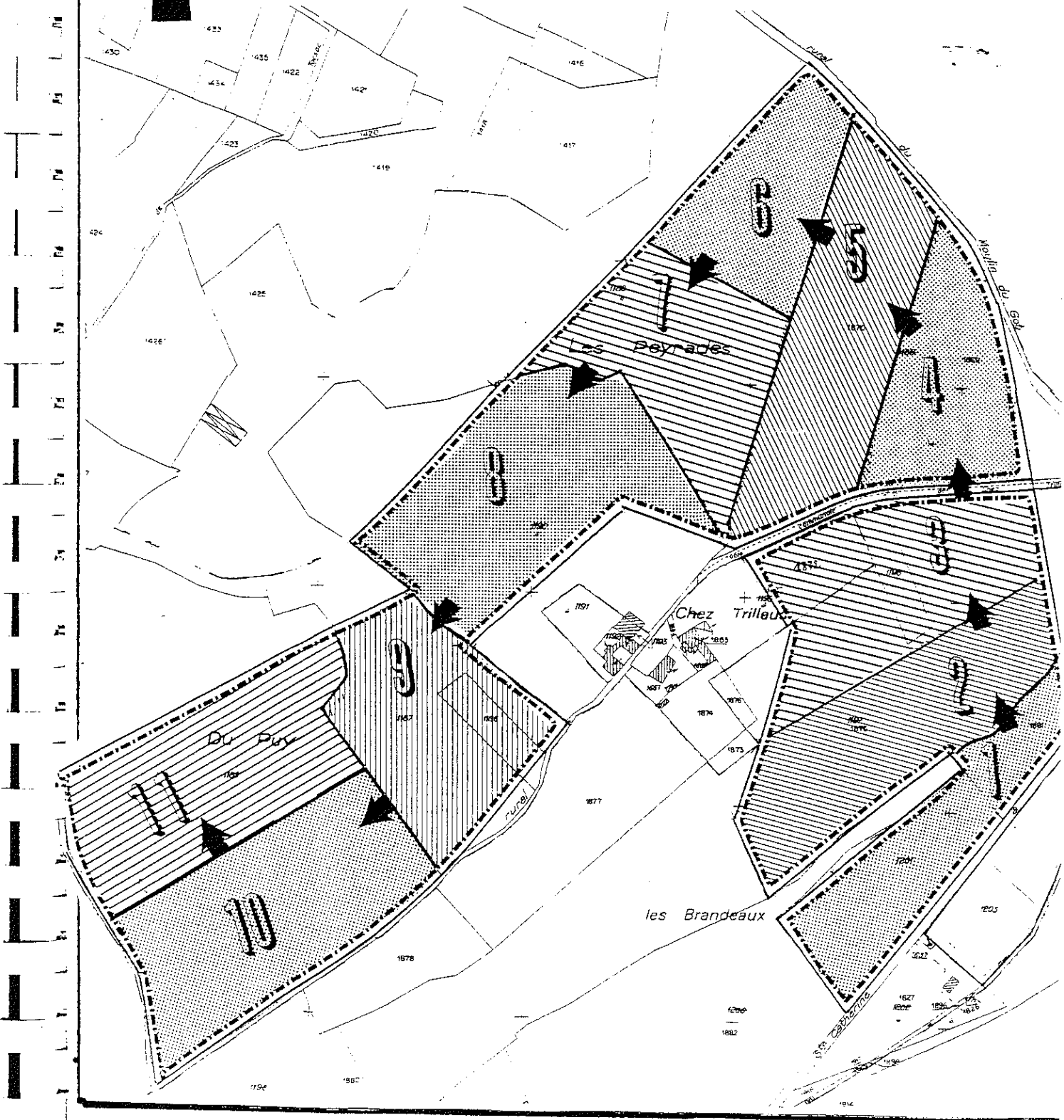
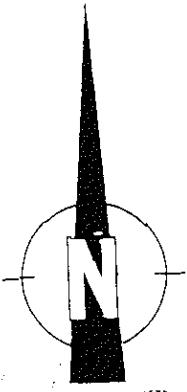
Echelle au 1/33000<sup>e</sup>

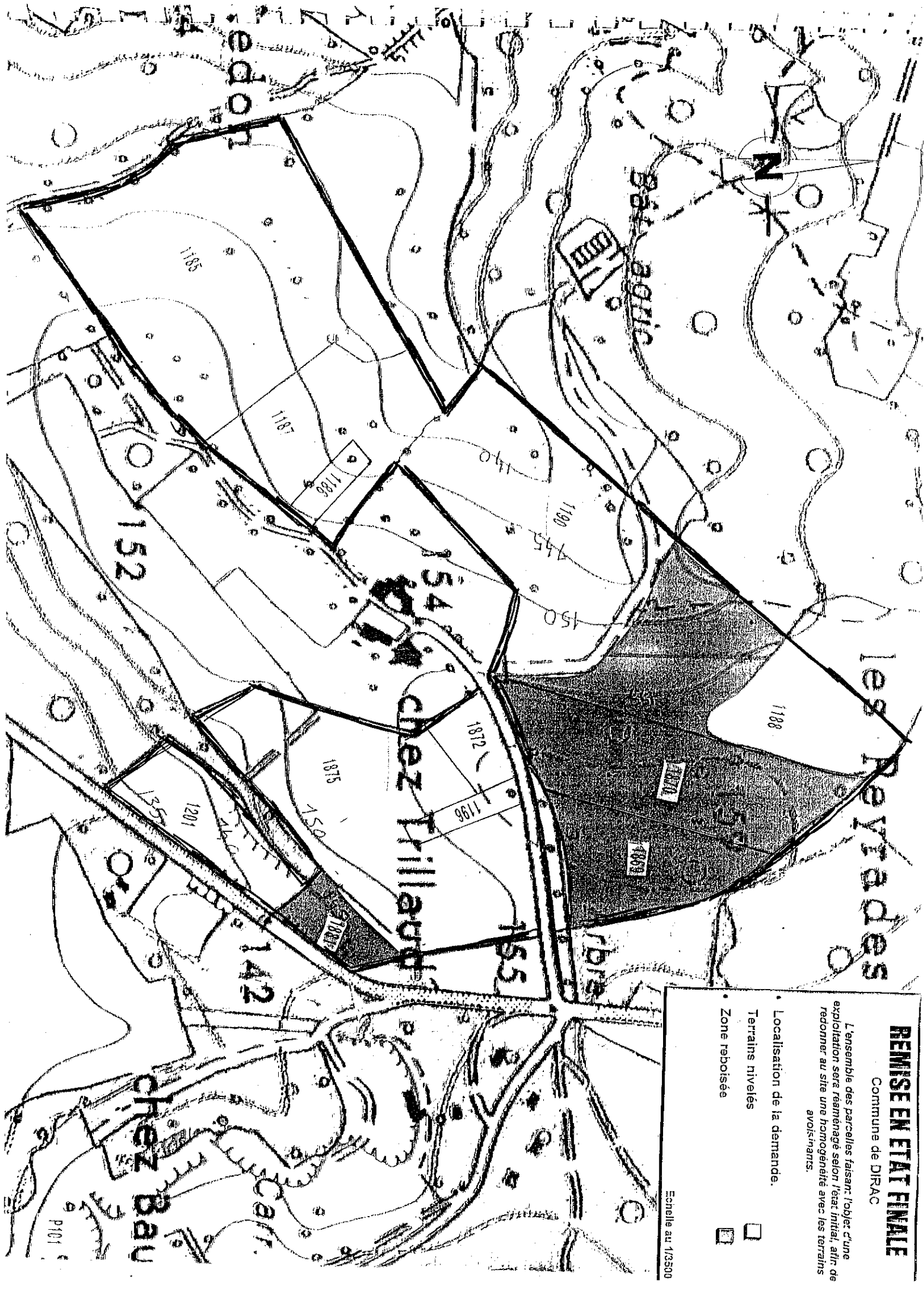


# PLAN DE PHASAGE

Secteur de DIRAC

Echelle au 1/5000





les Peyrades

**REMISE EN ETAT FINALE**

Commune de DIRAC

L'ensemble des parcelles faisant l'objet d'une exploitation sera réaménagé selon l'état initial, afin de redonner au site une homogénéité avec les terrains avoisinants.

- Localisation de la demande.
- Terrains nivelés
- Zone reboisée



Echelle au 1/3500