

PRÉFECTURE  
DES PYRÉNÉES-ATLANTIQUES

DIRECTION  
DES COLLECTIVITÉS LOCALES  
ET DE L'ENVIRONNEMENT

BUREAU DE L'AMENAGEMENT  
DE L'ESPACE

Affaire suivie par :  
Monique LAFOND-PUYO  
Tél. : 05.59.98.25.42  
Monique.Lafond-Puyo@pyrenees-atlantiques.pref.gouv.fr  
MLP/MLT

**INSTALLATIONS CLASSEES POUR LA  
PROTECTION DE L'ENVIRONNEMENT**

**ARRETE N° 09/IC/214**

\*\*\*

**FEDERAL MOGUL Sintered Products  
à OLORON SAINTE MARIE**

**Actualisation des prescriptions applicables à  
l'ensemble des installations de l'établissement**

**LE PREFET DES PYRENEES-ATLANTIQUES  
Chevalier de la Légion d'Honneur,**

**VU** le Code de l'Environnement, son titre 1<sup>er</sup> du livre V relatif aux Installations Classées pour la Protection de l'Environnement ;

**VU** l'arrêté ministériel du 30 juin 2006 relatif aux installations de traitements de surface soumises à autorisation au titre de la rubrique n° 2565 de la nomenclature des installations classées ;

**VU** l'arrêté ministériel du 30 juin 1997 relatif aux installations de travail mécanique des métaux et alliages, soumises à déclaration au titre de la rubrique n° 2560 de la nomenclature des installations classées ;

**VU** l'arrêté ministériel du 30 juin 1997 relatif aux installations de trempe, recuit ou revenu des métaux et alliages, soumises à déclaration au titre de la rubrique n° 2561 de la nomenclature des installations classées ;

**VU** l'arrêté ministériel du 30 juin 1997 relatif à l'emploi de matières abrasives, soumis à déclaration au titre de la rubrique n° 2575 de la nomenclature des installations classées ;

VU l'arrêté ministériel du 13 décembre 2004 relatif aux prescriptions générales applicables aux installations classées soumises à déclaration au titre de la rubrique n° 2921 : « Installations de refroidissement par dispersion d'eau dans un flux d'air » ;

VU l'arrêté ministériel du 12 février 1998 relatif aux stockages ou emploi d'hydrogène, soumis à déclaration au titre de la rubrique n° 1416 de la nomenclature des installations classées ;

VU l'arrêté ministériel du 22 décembre 2008 relatif aux stockages en réservoirs manufacturés de liquides inflammables, soumis à déclaration au titre de la rubrique n° 1432 de la nomenclature des installations classées ;

VU les récépissés de déclaration n° 92/IC/115 du 30 avril 1992, n° 93/IC/161 du 6 août 1993, n° 96/IC/112 du 23 mai 1996, n° 99/IC/491 du 6 décembre 1999 et n°00/IC/208 du 19 juin 2000 délivrés à la société FEDERAL MOGUL Sintered Products pour l'exploitation d'un établissement de fabrication de pièces de frittage sur la commune d'Oloron Sainte Marie ;

VU l'arrêté préfectoral n° 00/IC/43 en date du 9 mars 2000 imposant des prescriptions techniques complémentaires à la société FEDERAL MOGUL Sintered Products concernant l'exploitation des tours aéroréfrigérantes ;

VU le dossier de demande d'autorisation déposé le 10 novembre 2006 par la société FEDERAL MOGUL Sintered Products pour la réactualisation de ses prescriptions compte tenu de l'extension de ses activités dans son établissement d'Oloron Sainte Marie ;

VU l'arrêté préfectoral n° 07/IC/141 en date du 3 mai 2007 ordonnant l'organisation d'une enquête publique du 4 juin au 4 juillet 2007 inclus sur le territoire des communes de BIDOS, ESTOS, LEDEUX, GOES, PRECILHON et d'OLORON SAINTE MARIE ;

VU les avis exprimés au cours de l'instruction réglementaire ;

VU les observations formulées au cours de l'enquête publique et les conclusions motivées du commissaire enquêteur ;

VU le rapport de l'inspection des installations classées en date du 25 juin 2009 ;

VU l'avis favorable émis par le Conseil Départemental de l'Environnement et des Risques Sanitaires et Technologiques dans sa réunion du 17 septembre 2009 ;

**CONSIDERANT** que les dangers et inconvénients présentés par le fonctionnement de l'installation vis à vis des intérêts visés à l'article L511-1 du Code de l'Environnement peuvent être prévenus par des prescriptions techniques adéquates ;

**CONSIDERANT** que les mesures spécifiées par le présent arrêté préfectoral et ses annexes constituent les prescriptions techniques susvisées ;

**CONSIDERANT** que la société FEDERAL MOGUL Sintered Products peut donc être autorisée à exploiter son établissement de fabrication de pièces de frittage sous réserve du respect de celles-ci ;

SUR proposition de M. le Secrétaire Général de la Préfecture des Pyrénées-Atlantiques ;

## ARRÊTE

### ARTICLE 1 : OBJET DE L'AUTORISATION

#### 1.1 - Installations autorisées

La société FEDERAL MOGUL Sintered Products, dont le siège social est situé Place Paul BERT – 45 140 SAINT JEAN LA RUELLE, est autorisée, sous réserve du respect des prescriptions annexées au présent arrêté, à poursuivre l'exploitation des installations suivantes :

Nature de l'installation	Capacité de l'installation	N° de rubrique	Régime de Classement
Travail mécanique des métaux et alliages	1 500 kW	2560-1	Autorisation
Atelier de traitement de surface	2 000 litres	2565-2a)	Autorisation

Nature de l'installation	Capacité de l'installation	N° de rubrique	Régime de Classement
Stockage ou emploi de l'hydrogène	750 kg	1416-3	Déclaration
Stockage en réservoirs manufacturés de liquides inflammables	10 m <sup>3</sup>	1432-2b)	Déclaration
Trempe, recuit, revenu des métaux dans four électrique à air	1 100 kW	2561	Déclaration
Emploi de matières abrasives	40 kW	2575	Déclaration
Installation de réfrigération ou de compression	240 kW	2920-2b)	Déclaration
Installation de refroidissement par dispersion d'eau dans un flux d'air	1 600 kW	2921-1b)	Déclaration

Nature de l'installation	Capacité de l'installation	N° de rubrique	Régime de Classement
Stockage d'ammoniac en récipients de capacité unitaire inférieure à 50 kg	63 kg	1136-2	Non Classé
Dépôt de bois, papiers, cartons ou matériaux combustibles analogues	600 m <sup>3</sup>	1530	Non Classé
Installation de combustion	380 kW	2910-A	Non Classé
Atelier de charge d'accumulateurs	< 10 kW	2925	Non Classé

## **1.2 - Installations connexes non visées à la nomenclature ou soumises à déclaration**

Les prescriptions du présent arrêté s'appliquent également aux autres installations ou équipements exploités dans l'établissement, qui mentionnés ou non à la nomenclature sont de nature par leur proximité ou leur connexité avec l'installation soumise à autorisation à modifier les dangers ou inconvénients de cette installation.

Le présent arrêté vaut récépissé de déclaration pour les installations classées soumises à déclaration figurant dans le tableau visé à l'article 1.1 - .

## **1.3 - Notion d'établissement**

L'**établissement** est constitué par l'ensemble des installations classées relevant d'un même exploitant situées sur un même site au sens de l'article R.512-13 du Titre I du Livre V du Code de l'Environnement, y compris leurs équipements et activités connexes.

## **ARTICLE 2 : CONDITIONS GENERALES DE L'AUTORISATION**

### **2.1 - Généralités**

L'installation est réalisée et exploitée en se fondant sur les performances des meilleures techniques disponibles économiquement acceptables (MTD) telles que définies en annexe II, et en tenant compte de la vocation et de l'utilisation des milieux environnants ainsi que de la gestion équilibrée de la ressource en eau.

### **2.2 - Conformité au dossier**

Les installations, objet du présent arrêté, sont disposées, aménagées et exploitées conformément aux plans et données techniques contenus dans le dossier déposé par l'exploitant, dans la mesure où ils ne sont pas contraires aux dispositions du présent arrêté. Ces plans et descriptifs sont mis régulièrement à jour, datés et tenus à la disposition de l'inspection des installations classées.

### **2.3 - Rythme de fonctionnement**

L'établissement fonctionne du lundi au samedi en 3x8 heures.

### **2.4 - Intégration dans le paysage**

L'exploitant prend les dispositions appropriées qui permettent d'intégrer l'installation dans le paysage.

L'ensemble des installations est maintenu propre et entretenu en permanence.

Les abords de l'installation, placés sous le contrôle de l'exploitant, sont aménagés et maintenus en bon état de propreté (peinture,...). Les émissaires de rejet et leur périphérie font l'objet d'un soin particulier (plantations, engazonnement,...).

### **2.5 - Hygiène et sécurité**

Le présent arrêté ne dispense pas l'exploitant du respect des dispositions d'hygiène et sécurité pour les personnels travaillant dans l'établissement, fixées notamment par le Code du Travail.

## **2.6 - Consignes**

Les consignes d'exploitation de l'ensemble des installations comportent explicitement les contrôles à effectuer, en marche normale et à la suite d'un arrêt pour travaux de modification ou d'entretien de façon à permettre en toutes circonstances le respect des dispositions du présent arrêté.

## **2.7 - Contrôles, analyses et contrôles inopinés**

L'inspection des installations classées peut réaliser ou demander à tout moment la réalisation par un organisme tiers choisi par elle-même, de prélèvements et analyses d'effluents liquides ou gazeux, de déchets ou de sols, l'exécution de mesures de niveaux sonores et vibrations, le contrôle de l'impact de l'activité de l'établissement sur le milieu récepteur. Les frais de prélèvement et d'analyse sont à la charge de l'exploitant.

## **ARTICLE 3 : ABROGATION DE PRESCRIPTIONS ANTERIEURES**

Les prescriptions des récépissés de déclaration n° 92/IC/115 du 30 avril 1992, n° 93/IC/161 du 6 août 1993, n° 96/IC/112 du 23 mai 1996, n° 99/IC/491 du 6 décembre 1999 et n°00/IC/208 du 19 juin 2000 et de l'arrêté préfectoral n° 00/IC/43 en date du 9 mars 2000 sont supprimées et remplacées par les prescriptions du présent arrêté.

## **ARTICLE 4 : RECOLEMENT AUX PRESCRIPTIONS**

Sous 6 mois à compter de la notification du présent arrêté, l'exploitant procède à un récolement de l'arrêté préfectoral réglementant ses installations. Il doit conduire pour chaque prescription réglementaire, à vérifier sa compatibilité avec les caractéristiques constructives des installations et les procédures opérationnelles existantes. Une traçabilité en est tenue. Son bilan, accompagné le cas échéant d'un échéancier de résorption des écarts, est transmis à l'inspection des Installations Classées.

L'exploitant met ensuite en place une organisation appropriée permettant de s'assurer en permanence du respect des dispositions de son arrêté d'autorisation.

## **ARTICLE 5 : BILAN ANNUEL DES REJETS**

Indépendamment des bilans spécifiques prévus dans les prescriptions techniques annexées au présent arrêté, l'exploitant établit annuellement une déclaration de ses émissions polluantes et de ses déchets, par voie électronique sur le site internet dédié, suivant les modalités de l'arrêté ministériel du 31 janvier 2008 relatif au registre et à la déclaration annuelle des émissions polluantes et des déchets.

## **ARTICLE 6 : MODIFICATIONS**

Toute modification apportée par le demandeur à l'installation, à son mode d'utilisation ou à son voisinage, et de nature à entraîner un changement notable des éléments du dossier de demande d'autorisation, doit être portée avant sa réalisation à la connaissance du préfet avec tous les éléments d'appréciation.

## **ARTICLE 7 : DELAIS DE PRESCRIPTIONS**

La présente autorisation, qui ne vaut pas permis de construire, cesse de produire effet si l'installation n'a pas été mise en service dans un délai de trois ans ou n'a pas été exploitée durant deux années consécutives, sauf cas de force majeure.

## **ARTICLE 8 : INCIDENTS/ACCIDENTS**

L'exploitant est tenu à déclarer "dans les meilleurs délais" à l'inspection des installations classées les accidents ou incidents survenus du fait du fonctionnement de son installation qui sont de nature à porter atteinte aux intérêts mentionnés à l'article L511-1 du Code de l'Environnement.

Un rapport d'accident (ou d'incident) est transmis par l'exploitant à l'inspection des installations classées sous 15 jours. Il précise notamment les circonstances et les causes de l'accident ou de l'incident, les effets sur les personnes et l'environnement, les mesures prises ou envisagées pour éviter un accident ou un incident similaire et pour en pallier les effets à moyen ou long terme.

## **ARTICLE 9 : CESSATION D'ACTIVITES**

En cas d'arrêt définitif d'une installation classée, l'exploitant doit remettre son site dans un état tel qu'il ne s'y manifeste aucun des dangers ou inconvénients mentionnés à l'article L 511-1 du Code de l'Environnement

Au moins trois mois avant la mise à l'arrêt définitif, l'exploitant notifie au Préfet la date de cet arrêt. La notification doit être accompagnée d'un dossier comprenant le plan à jour des terrains d'emprise de l'installation, ainsi qu'un mémoire sur les mesures prises ou prévues pour la remise en état du site et comportant notamment :

- l'évacuation ou l'élimination des produits dangereux, des matières polluantes susceptibles d'être véhiculées par l'eau ainsi que des déchets présents sur le site,
- la dépollution des sols et des eaux souterraines éventuellement polluées,
- l'insertion du site de l'installation dans son environnement,
- en cas de besoin, la surveillance à exercer de l'impact de l'installation sur son environnement,
- le démantèlement des installations.

## **ARTICLE 10 : PRESCRIPTIONS COMPLEMENTAIRES**

Des arrêtés complémentaires pourront être pris sur proposition de l'Inspection des Installations Classées et après avis du Conseil Départemental de l'Environnement et des Risques Sanitaires et Technologiques. Ils pourront fixer toutes les prescriptions additionnelles que la protection des intérêts mentionnés à l'article L 511-1 du Code de l'Environnement rendra nécessaires.

## **ARTICLE 11 : DELAI ET VOIE DE RECOURS**

La présente décision peut être déférée au Tribunal Administratif de PAU. Le délai de recours est de deux mois pour le demandeur ou l'exploitant, de 4 ans pour les tiers. Ce délai commence à courir du jour où la présente décision a été notifiée.

## **ARTICLE 12 : [Nebon1]**

Le présent arrêté doit être conservé et présenté par l'exploitant à toute réquisition.

## **ARTICLE 13 : PUBLICITE**

Une copie du présent arrêté sera déposée à la mairie d'Oloron Sainte Marie et pourra y être consultée par les personnes intéressées.

Un extrait du présent arrêté, énumérant les prescriptions auxquelles l'installation est soumise et faisant connaître qu'une copie dudit arrêté est déposée à la mairie où elle peut être consultée, sera affiché à la mairie pendant une durée minimum d'un mois ; le procès-verbal de l'accomplissement de cette formalité sera dressé par les soins du Maire d'Oloron Sainte Marie .

Le même extrait sera affiché en permanence de façon visible dans l'installation par les soins du bénéficiaire de l'autorisation.

En outre, un avis sera publié par les soins du Préfet et aux frais de l'exploitant, dans deux journaux diffusés dans tout le département.

#### **ARTICLE 14 : COPIE ET EXECUTION**

M. le Secrétaire Général de la Préfecture des Pyrénées-Atlantiques,

M. le Sous-Préfet d'Oloron Sainte Marie,

M. le Directeur Régional de l'Industrie, de la Recherche et de l'Environnement,

Les inspecteurs des Installations Classées placés sous son autorité,

M. le Maire de la commune d'Oloron Sainte Marie,

sont chargés, chacun en ce qui le concerne, de l'application du présent arrêté dont une copie leur sera adressée ainsi qu'à :

- M. le Directeur de la société FEDERAL MOGUL Sintered Products,
- M. le Directeur départemental de l'équipement et de l'agriculture,
- Mme la Directrice départementale des affaires sanitaires et sociales,
- M. le Directeur départemental du travail, de l'emploi et de la formation professionnelle,
- M. le Directeur départemental des services d'incendie et de secours,
- M. le Directeur régional de l'environnement,
- M. le Directeur régional des affaires culturelles,
- M. le Chef du service interministériel de la défense et de la protection civile,
  
- MM. Les maires des communes de GOES, LEDEUX, ESTOS, PRECILHON, BIDOS,
- M. Jean-Marie CLAVERIE, commissaire enquêteur.

Fait à Pau, le

**29 SEP. 2009**

Le Préfet,

*Pour le Préfet  
et par délégation,  
Le Secrétaire Général*

Christian GUEYDAN

## FEDERAL MOGUL Sintered Products

\*\*\*

Prescriptions techniques annexées à l'arrêté préfectoral n° 09/IC/44 du ... 2.9.SEP. 2009

<b>TITRE I : PRÉVENTION DE LA POLLUTION DE L'EAU</b>
--

**ARTICLE 1 : PLAN DES RESEAUX**

Un schéma de tous les réseaux et un plan des égouts sont établis par l'exploitant, régulièrement mis à jour, notamment après chaque modification notable, et datés. Ils sont tenus à la disposition de l'inspection des installations classées ainsi que des services d'incendie et de secours.

Le plan des réseaux d'alimentation et de collecte doit faire apparaître les secteurs collectés, les points de branchement, regards, avaloirs, postes de relevage, postes de mesure, vannes manuelles et automatiques...

**ARTICLE 2 : PRELEVEMENTS D'EAU****2.1 - Dispositions générales**

L'exploitant prend toutes les dispositions nécessaires dans la conception et l'exploitation des installations pour limiter la consommation d'eau.

**2.2 - Origine de l'approvisionnement en eau**

L'eau utilisée dans l'établissement provient du réseau public de distribution d'eau potable et d'un forage situé sur le site.

La consommation d'eau n'excèdera pas 16 000 m<sup>3</sup>/an.

2.2.1 - Outre l'alimentation par le réseau public de distribution d'eau potable pour un débit maximal autorisé de 10 000 m<sup>3</sup>/an, et sans préjudice des dispositions du Code de la Santé Publique, l'établissement est autorisé à prélever des eaux dans la nappe alluviale par le forage suivant :

Ouvrage	Position	Mise en service- Arrêt	Nappe captée	Débit maximal
P1	Partie Sud du site Amont de la nappe alluviale	Mis en service en 1994	Alluviale	6 000 m <sup>3</sup> /an

**2.3 - Conception des installations de prélèvement d'eau**

2.3.1 - Les forages sont tubés ; le prélèvement d'eau s'effectue par pompes électriques immergées.

2.3.2 - Le prélèvement doit se faire de façon à prévenir toute surexploitation significative ou dégradation de la



ressource déjà affectée à la production d'eau destinée à la consommation humaine ou à d'autres usages régulièrement exploités.

**2.3.3** - Le préfet peut, sans que le bénéficiaire de l'autorisation puisse s'y opposer ou solliciter une quelconque indemnité, réduire ou suspendre temporairement le prélèvement dans le cadre des mesures prises au titre du décret n° 92-1041 du 24 septembre 1992 relatif à la limitation ou à la suspension provisoire des usages de l'eau.

**2.3.4** - Les ouvrages et installations de prélèvement d'eau doivent être conçus de façon à éviter le gaspillage d'eau. A ce titre, le bénéficiaire prend, si nécessaire, des dispositions pour limiter les pertes des ouvrages de dérivation, des réseaux et installations alimentés par le prélèvement dont il a la charge.

**2.3.5** - Protection de la nappe

Toutes dispositions sont prises pour éviter de mettre en communication des nappes d'eau distinctes, et pour prévenir toute introduction de pollution de surface, notamment par un aménagement approprié vis-à-vis des installations de stockage ou d'utilisation de substances dangereuses.

**2.3.6** - Le terrain d'implantation des forages doit être clôturé avec portail fermé à clef sauf si l'ensemble du site est muni d'une telle clôture.

Le sol aux alentours des têtes de forage est maintenu en bon état de propreté et régulièrement entretenu. Aucun produit phytosanitaire ne devra être utilisé pour cet entretien.

Les têtes de captage des forages seront entourées sur un rayon minimal de 1,5 m d'une margelle bétonnée conçue de manière à éloigner les eaux de ruissellement.

**2.3.7** - Têtes de captage

La tête de captage des forages est rendue étanche et s'élève à au moins 50 cm au-dessus du sol ou du fond de la chambre de comptage dans laquelle elle débouche.

Un capot de fermeture ou tout autre dispositif approprié de fermeture équivalent est installé sur la tête du forage. Il doit permettre un parfait isolement du sondage, forage, puits ou ouvrage souterrain des inondations et de toute pollution par les eaux superficielles. En dehors des périodes d'exploitation ou d'intervention, l'accès à l'intérieur du sondage, forage, puits, ouvrage souterrain est interdit par un dispositif de sécurité.

## **2.4 - Conditions de suivi et surveillance des prélèvements**

**2.4.1** - Relevé des prélèvements d'eau

Les installations de prélèvement d'eau sont munies d'un dispositif de mesure totalisateur. Ce dispositif est relevé mensuellement. Ces résultats sont portés sur un registre éventuellement informatisé tenu à la disposition de l'Inspecteur des Installations Classées.

**2.4.2** - L'installation de prélèvement doit permettre le prélèvement d'échantillons d'eau brute.

**2.4.3** - Les forages sont équipés d'un dispositif permettant la mesure du niveau de l'eau dans le forage.

Chaque année, en fin de la période d'étiage, une mesure du niveau statique de la nappe est réalisée dans chacun des forages ; les résultats sont enregistrés et tenus à la disposition de l'inspecteur des installations classées.

**2.4.4** - L'exploitant consigne sur un registre tenu à la disposition de l'Inspecteur des Installations Classées les éléments ci-après du suivi de l'exploitation des ouvrages de prélèvement :

- les résultats des relevés journaliers des volumes prélevés,
- les incidents survenus au niveau de l'exploitation et de la mesure des volumes prélevés ou du suivi des grandeurs caractéristiques et les mesures mises en œuvre pour y remédier,
- les entretiens, contrôles et remplacements des moyens de mesure et d'évaluation.

Chaque année en fin de saison, et avant le 31 janvier de l'année suivante, un récapitulatif annuel de ce suivi est transmis à l'Inspection des Installations Classées.

**2.4.5** - Inspection périodique - L'exploitant assure une inspection périodique, au minimum tous les 10 ans, des forages en vue de vérifier l'étanchéité des ouvrages concernés et l'absence de communication entre les différents

aquifères ; il contrôle en particulier la corrosion des forages. La première inspection aura lieu avant le 31 décembre 2010. Le compte-rendu de visite est tenu à la disposition de l'inspecteur des installations classées.

## **2.5 - Conditions d'entretien de l'ouvrage**

**2.5.1** - Les installations de pompage et de transport sont régulièrement entretenues de manière à garantir la protection de la ressource en eau.

**2.5.2** - L'exploitant tient un registre de l'entretien et des interventions, inspections effectuées sur les ouvrages. Ce registre est tenu à la disposition de l'Inspecteur des Installations Classées.

**2.5.3** - Conditions de travaux sur les ouvrages - L'organisation des chantiers de travaux prend en compte les risques de pollution, notamment par déversement accidentel. Les accès et stationnements des véhicules, les sites de stockage des hydrocarbures et autres produits susceptibles d'altérer la qualité des eaux sont choisis en vue de limiter tout risque de pollution pendant le chantier.

**2.5.4** - Conditions d'arrêt d'exploitation - En dehors des périodes d'exploitation et en cas de délaissement provisoire, les installations et ouvrages de prélèvement sont soigneusement fermés ou mis hors service afin d'éviter tout risque de pollution des eaux.

## **2.6 - Conditions d'abandon**

**2.6.1** - En cas de cessation définitive des prélèvements, l'exploitant en fait la déclaration auprès du préfet au moins un mois avant le début des travaux et porte à sa connaissance les travaux prévus pour la remise en état des lieux. Ces travaux sont réalisés dans le respect des éléments mentionnés à l'article L. 211-1 du code de l'environnement.

**2.6.2** - L'exploitant prend les mesures appropriées pour l'obturation ou le comblement de cet ouvrage par des techniques appropriées permettant de garantir l'absence de circulation d'eau entre les différentes nappes d'eau souterraine contenues dans les formations géologiques aquifères traversées et l'absence de transfert de pollution.

**2.6.3** - L'exploitant communique au préfet dans les deux mois qui suivent le comblement, un rapport de travaux précisant les références de l'ouvrage comblé, l'aquifère précédemment surveillé ou exploité à partir de cet ouvrage, les travaux de comblement effectués. Cette formalité met fin aux obligations d'entretien et de surveillance de l'ouvrage.

## **2.7 - Protection des réseaux d'eau potable**

Un ou plusieurs réservoirs de coupure ou bac de disconnexion ou tout autre équipement présentant des garanties équivalentes sont installés afin d'isoler les réseaux d'eaux industrielles et pour éviter des retours de produits dans les réseaux d'eau publique.

# **ARTICLE 3 : PREVENTION DES POLLUTIONS ACCIDENTELLES**

## **3.1 - Dispositions générales**

L'exploitant prend toutes les dispositions nécessaires dans la conception, la construction et l'exploitation des installations pour limiter les risques de pollution accidentelle des eaux ou des sols.

## **3.2 - Canalisations de transport de fluides**

**3.2.1** - Les canalisations de transport de fluides dangereux et de collecte d'effluents pollués ou susceptibles de l'être sont étanches et résistent à l'action physique et chimique des produits qu'elles sont susceptibles de contenir. Elles sont accessibles et peuvent être inspectées. Elles sont convenablement entretenues et font l'objet d'examen périodiques appropriés permettant de s'assurer de leur bon état. Ces vérifications sont consignées dans un document prévu à cet effet et tenu à la disposition de l'inspection des installations classées.

3.2.2 - Les différentes canalisations sont repérées conformément aux règles en vigueur.

3.2.3 - Un schéma de tous les réseaux et un plan des égouts sont établis par l'exploitant, régulièrement mis à jour, notamment après chaque modification notable, et datés. Ils sont tenus à la disposition de l'inspection des installations classées ainsi que des services d'incendie et de secours.

Le repérage des bouches de dépotage des produits chimiques permet de les différencier afin d'éviter les mélanges de produits lors des livraisons.

3.2.4 - L'ensemble des appareils susceptibles de contenir des acides, des bases, des substances ou préparations toxiques définis par l'arrêté du 20 avril 1994 relatif à la déclaration, la classification, l'emballage et l'étiquetage des substances est réalisé de manière à être protégé et à résister aux chocs occasionnels dans le fonctionnement normal de l'atelier.

Il est interdit d'établir des liaisons directes entre les réseaux de collecte des effluents devant subir un traitement ou être détruits et le milieu récepteur.

### 3.3 - Réservoirs

3.3.1 - Les réservoirs fixes de produits polluants ou dangereux non soumis à la réglementation des appareils à pression de vapeur ou de gaz, ni à celles relatives au stockage des liquides inflammables satisfont aux dispositions suivantes :

- si leur pression de service est inférieure à 0,3 bars, ils doivent subir un essai d'étanchéité à l'eau par création d'une surpression égale à 5 cm d'eau avant leur mise en service,
- si leur pression de service est supérieure à 0,3 bars, les réservoirs doivent :
  - porter l'indication de la pression maximale autorisée en service,
  - être munis d'un manomètre et d'une soupape ou organe de décharge.

3.3.2 - L'étanchéité des réservoirs contenant des produits polluants ou dangereux est contrôlée périodiquement

3.3.3 - Ces réservoirs sont équipés de manière à pouvoir vérifier leur niveau de remplissage à tout moment et empêcher ainsi les débordements en cours de remplissage.

### 3.4 - Capacité de rétention

3.4.1 - Le stockage et la manipulation de produits réactifs, dangereux ou polluants, solides ou liquides sont effectués sur des aires étanches et aménagées pour la récupération des fuites éventuelles.

3.4.2 - Tout stockage d'un liquide susceptible de créer une pollution des eaux ou des sols est associé à une capacité de rétention dont le volume est au moins égal à la plus grande des deux valeurs suivantes :

- 100 % de la capacité du plus grand réservoir ;
- 50 % de la capacité totale des réservoirs associés.

Pour les stockages de récipients de capacité unitaire inférieure ou égale à 250 litres, la capacité de rétention sera au moins égale à :

- la capacité totale si celle-ci est inférieure à 250 litres ;
- dans le cas de liquide inflammable, 50 % de la capacité totale des récipients, avec un minimum de 250 litres ;
- dans les autres cas, 20 % de la capacité totale des récipients, avec un minimum de 250 litres.

Des réservoirs ou récipients contenant des produits susceptibles de réagir dangereusement ensemble ne doivent pas être associés à la même cuvette de rétention.

3.4.3 - Les réservoirs fixes sont munis de jauges de niveau et pour les stockages enterrés de limiteurs de remplissage. Le stockage des liquides inflammables, ainsi que des autres substances ou préparations toxiques, corrosives ou dangereuses pour l'environnement sous le niveau du sol n'est autorisé que dans des réservoirs en fosse maçonnée ou assimilés. L'étanchéité des réservoirs est contrôlable.

3.4.4 - La capacité de rétention est étanche aux produits qu'elle pourrait contenir et résiste à l'action physique et chimique des fluides. Il en est de même pour son dispositif d'obturation qui est maintenu fermé.

L'étanchéité du (ou des) réservoir associé(s) à une capacité de rétention doit pouvoir être contrôlée à tout moment.

Le stockage de liquides et produits, toxiques, corrosifs ou dangereux pour l'environnement, n'est autorisé sous le niveau du sol que dans des réservoirs en fosse maçonnée, ou assimilés.

3.4.5 - Les aires de chargement et de déchargement de véhicules citernes sont étanches et disposées en pente suffisante pour drainer les fuites éventuelles vers une (des) rétention(s) dimensionnée(s) selon les règles énoncées ci-dessus.

Le transport des produits à l'intérieur de l'établissement est effectué avec les précautions nécessaires pour éviter le renversement accidentel des emballages (arrimage des fûts...)

## **ARTICLE 4 : COLLECTE DES EFFLUENTS**

### **4.1 - Réseaux de collecte**

4.1.1 - Tous les effluents aqueux sont canalisés.

4.1.2 - En complément des dispositions prévues à l'article 3.2 - du présent arrêté, les réseaux d'égouts sont conçus et aménagés pour permettre leur curage. Un système de déconnexion doit permettre leur isolement par rapport à l'extérieur. Les effluents aqueux rejetés par les installations ne sont pas susceptibles de dégrader les réseaux d'égouts ou de dégager des produits toxiques ou inflammables dans ces égouts, éventuellement par mélange avec d'autres effluents. Ces effluents ne contiennent pas de substances de nature à gêner le bon fonctionnement des ouvrages de traitement.

4.1.3 - Les collecteurs véhiculant des eaux polluées par des liquides inflammables ou susceptibles de l'être, sont équipés d'une protection efficace contre le danger de propagation de flammes.

### **4.2 - Raccordement au réseau d'assainissement public**

Le raccordement à une station externe doit faire l'objet d'une convention préalable passée entre l'exploitant de l'installation et le gestionnaire de l'infrastructure d'assainissement.

La convention fixe les caractéristiques maximales et, en tant que de besoin, minimales, des effluents aqueux qui seront traités ou déversés au réseau. Elle énonce également les obligations de l'exploitant de l'installation d'incinération en matière d'auto surveillance des effluents aqueux dont il demande le traitement et les informations communiquées par l'exploitant de la station de traitement sur ses rejets.

Elle fixe les conditions de surveillance du fonctionnement de la station d'épuration collective recevant l'effluent industriel et notamment le rendement de l'épuration entre l'entrée et la sortie de la station.

Cette convention est transmise à l'Inspection des Installations Classées.

### **4.3 - Eaux polluées accidentellement**

L'ensemble des eaux polluées lors d'un accident ou d'un incendie dans les bâtiments à risques identifiés, y compris celles utilisées pour l'extinction, doit être évacuée vers la station d'épuration communale, munie d'un bassin d'orage d'une capacité de 500 m<sup>3</sup> et pouvant accueillir ce type d'effluents.

## **ARTICLE 5 : DEFINITION DES REJETS**

### **5.1 - Identification des effluents et localisation des points de rejet**

Les différentes catégories d'effluents sont caractérisés par :

1. les eaux pluviales de ruissellement sur les voiries et la toiture et les eaux sanitaires, qui rejoignent le réseau communal d'eaux usées relié à la station d'épuration d'Oloron Sainte Marie, après passage dans deux décanteurs déshuileurs ;
2. les eaux susceptibles d'être polluées lors d'un accident ou d'un incendie, qui sont évacuées vers la station d'épuration communale pouvant accueillir ce type d'effluents ;
3. les eaux de nettoyage des ateliers, les eaux usées issues de l'aire de lavage extérieure et les eaux lessivielles biodégradables des ébavureuses qui sont de même qualité que les eaux domestiques et qui rejoignent le réseau communal d'eaux usées relié à la station d'épuration d'Oloron Sainte Marie, après passage dans deux décanteurs déshuileurs ;

L'usine ne génère pas de rejets liquides de type industriels.

### **5.2 - Dilution des effluents**

Il est interdit d'abaisser les concentrations en substances polluantes des rejets par simples dilutions autres que celles résultant du rassemblement des effluents normaux de l'établissement ou celles nécessaires à la bonne marche des installations de traitement.

### **5.3 - Rejet en nappe**

Le rejet direct ou indirect d'effluents, même traités, dans la (les) nappe(s) d'eaux souterraines est interdit.

### **5.4 - Caractéristiques générales des rejets**

Les effluents rejetés doivent être exempts :

- de matières flottantes,
- de produits susceptibles de dégager en égout ou dans le milieu naturel directement ou indirectement des gaz ou vapeurs toxiques, inflammables ou odorantes,
- de tous produits susceptibles de nuire à la conservation des ouvrages, ainsi que des matières déposables ou précipitables qui, directement ou indirectement, seraient susceptibles d'entraver le bon fonctionnement des ouvrages.

De plus :

- ils ne doivent pas comporter des substances toxiques, nocives ou néfastes dans des proportions capables d'entraîner la destruction du poisson, de nuire à sa nutrition ou à sa reproduction ou à sa valeur alimentaire,
- ils ne doivent pas provoquer une coloration notable du milieu récepteur, ni être de nature à favoriser la manifestation d'odeurs ou de saveurs.

## **ARTICLE 6 : VALEURS LIMITES DE REJETS**

### **6.1 - Eaux transitant par le réseau communal**

Le rejet des eaux pluviales, des eaux sanitaires, des eaux de nettoyage des ateliers, des eaux usées issues de l'aire  
*Prescriptions techniques*

de lavage extérieure et des eaux lessiviellles biodégradables prétraitées (décanteur déshuileur) sur le site, ainsi que les eaux susceptibles d'être polluées lors d'un accident ou d'un incendie doivent respecter les valeurs-limites de rejet suivantes :

Paramètres	Concentrations maximales (en mg/l)	Conditions de flux
MEST	30	> 60 g/j
Cyanures (aisément libérables)	0,1	
Fluorures	15	> 30 g/j
Azote global	150	> 50 kg/j
Phosphore	50	> 100 g/j
DCO	600	
Hydrocarbures totaux	5	> 10 g/j
AOX	5	> 10 g/j
Tributylphosphate	4	> 8 g/j
Métaux totaux (*)	0,5	

Les métaux totaux représente la somme de la concentration en masse par litre des éléments Pb, Cu, Cr, Ni, Zn, Sn, Cd, Hg, Fe et Al.

Les valeurs limites d'émission ci-dessus sont des valeurs moyennes journalières.

Dans le cas de prélèvements instantanés, aucun résultat de mesures en concentration ne peut excéder le double de la valeur limite.

Les résultats de prélèvements instantanés qui peuvent être réalisés en dehors de campagnes de prélèvements inopinés ne peuvent excéder le double de la valeur limite.

Les rejets doivent respecter les caractéristiques suivantes :

- le pH doit être compris entre 6,5 et 9 ;
- la température doit être inférieure à 30 °C.

## 6.2 - Eaux domestiques

Les eaux domestiques sont évacuées vers la station d'épuration d'Oloron Sainte Marie conformément aux règlements en vigueur.

## ARTICLE 7 : SURVEILLANCE DES REJETS

### 7.1 - Eaux transitant par le réseau communal

PARAMETRES	FRÉQUENCE
MEST	Semestrielle
Cyanures (aisément libérables)	
Fluorures	
Azote global	
Phosphore	
DCO	
Hydrocarbures totaux	
AOX	
Tributylphosphate	
Métaux totaux (*)	

Ces mesures sont effectuées en période de pluie sur un échantillon représentatif, soit par un prélèvement continu d'une demi-heure, soit par au moins deux prélèvements instantanés espacés d'une demi-heure.

Les prélèvements, mesures et analyses sont réalisées par un organisme extérieur (laboratoire agréé par le Ministre chargé de l'Environnement).

Les résultats sont transmis sans délai à l'inspection des installations classées.

## **7.2 - Eaux usées issues de l'aire de lavage extérieure**

Afin de s'assurer qu'il n'y ait pas de transfert de pollution de l'aire de lavage (matières de décantation) vers le réseau communal, une analyse annuelle des effluents est réalisée en sortie de la cuve de rétention lors d'une campagne de lavage.

## **7.3 - Conservation des enregistrements**

L'ensemble des résultats de mesures prescrites au présent article doit être conservés pendant une durée d'au moins cinq ans à la disposition de l'inspection des installations classées.

# **ARTICLE 8 : SURVEILLANCE DES EAUX SOUTERRAINES**

**8.1.1** - La surveillance est effectuée au niveau de 2 piézomètres : un à l'amont et un à l'aval hydrogéologique du site.

## **8.1.2** - Entretien des piézomètres

Ces piézomètres sont maintenus en bon état, capuchonnés et cadenassés. Leur intégrité et leur accessibilité doivent être garanties quel que soit l'usage du site.

**8.1.3** - Une fois par an, des relevés du niveau piézométrique de la nappe et des prélèvements d'eau sont réalisés dans ces puits.

Les prélèvements, les conditions d'échantillonnage et les analyses doivent être réalisés selon les règles de l'art et les normes en vigueur.

**8.1.4** - Les paramètres suivants sont analysés :

- Hydrocarbures totaux,
- Cuivre,
- Fer,
- Magnésium,
- Nickel,
- Composés organohalogénés volatils.

Les prélèvements et analyses sont effectués par un laboratoire agréé.

## **8.1.5** - Transmission des résultats

Les résultats des analyses prescrites aux articles 8.1.3 - et 8.1.4 - ci-dessus sont transmis à l'inspection des installations classées au plus tard un mois après leur réalisation. Toute anomalie lui est signalée dans les meilleurs délais.

Si les résultats de mesures mettent en évidence une pollution des eaux souterraines, l'exploitant s'assure par tous les moyens utiles que ses activités ne sont pas à l'origine de la pollution constatée.

Il informe le Préfet et l'inspection des installations classées du résultat de ses investigations et, le cas échéant, des mesures prises ou envisagées.

#### 8.1.6 - Modification de la surveillance

Les modalités de surveillance ci-dessus pourront être aménagées ou adaptées au vu des résultats d'analyses.

### **ARTICLE 9 : CONSEQUENCES DES POLLUTIONS ACCIDENTELLES**

En cas de pollution accidentelle provoquée par l'établissement, l'exploitant devra être en mesure de fournir dans les délais les plus brefs, tous les renseignements dont il dispose permettant de déterminer les mesures de sauvegarde à prendre pour ce qui concerne les personnes, la faune, la flore, les ouvrages exposés à cette pollution, en particulier :

- 1°) la toxicité et les effets des produits rejetés,
- 2°) leur évolution et leurs conditions de dispersion dans le milieu naturel,
- 3°) la définition des zones risquant d'être atteintes par des concentrations en polluants susceptibles d'entraîner des conséquences sur le milieu naturel ou les diverses utilisations des eaux,
- 4°) les méthodes de destruction des polluants à mettre en œuvre,
- 5°) les moyens curatifs pouvant être utilisés pour traiter les personnes, la faune ou la flore exposées à cette pollution,
- 6°) les méthodes d'analyses ou d'identification et organismes compétents pour réaliser ces analyses.

Pour cela, l'exploitant constitue un dossier comportant l'ensemble des dispositions prises et des éléments bibliographiques rassemblés pour satisfaire aux 6 points ci-dessus. Ce dossier de lutte contre la pollution des eaux est tenu à la disposition de l'inspection des installations classées et des services chargés de la police des eaux, et régulièrement mis à jour pour tenir compte de l'évolution des connaissances et des techniques.

Les produits récupérés en cas d'accident, les lixiviats et les eaux de ruissellement visées au présent article ne peuvent être rejetés que dans des conditions conformes au présent arrêté ou sont éliminés comme les déchets. En particulier, les produits récupérés en cas d'accident suivent prioritairement la filière déchets.



## **TITRE II : PRÉVENTION DE LA POLLUTION ATMOSPHERIQUE**

### **ARTICLE 10 : DISPOSITIONS GENERALES**

L'exploitant prend toutes les dispositions nécessaires dans la conception et l'exploitation des installations pour réduire la pollution de l'air à la source, notamment en optimisant l'efficacité énergétique.

Les poussières, gaz polluants ou odeurs sont, dans la mesure du possible, captés à la source, canalisés et traités. Sans préjudice des règles relatives à l'hygiène et à la sécurité des travailleurs, les rejets doivent être conformes aux dispositions du présent arrêté.

L'ensemble des installations est nettoyé régulièrement et tenu dans un bon état de propreté.

#### **10.1 - Odeurs**

Toutes dispositions sont prises pour que l'établissement ne soit pas à l'origine de gaz odorants, susceptibles d'incommoder le voisinage, de nuire à la santé ou à la sécurité publique

Les dispositions nécessaires sont prises pour limiter les odeurs provenant du traitement des effluents.

Les sources potentielles d'odeurs de grande surface (bassins de stockage, de traitement...) difficiles à confiner, doivent être implantées de manière à limiter la gêne pour le voisinage (éloignement...)

Les dispositions nécessaires sont prises pour éviter en toute circonstance, l'apparition de conditions anaérobies dans les bassins de stockage ou de traitement, ou dans les canaux à ciel ouvert. Les bassins, canaux, stockage et traitement des boues susceptibles d'émettre des odeurs sont couverts autant que possible et si besoin ventilés.

#### **10.2 - Voies de circulation**

Sans préjudice des règles d'urbanisme, l'exploitant prend les dispositions nécessaires pour prévenir les envols de poussières et matières diverses :

- les voies de circulation et aires de stationnement des véhicules sont aménagées (formes de pente, revêtement, etc) et convenablement nettoyées,
- les véhicules sortant de l'installation n'entraînent pas de dépôt de poussière ou de boue sur les voies de circulation. Pour cela, des dispositions telles que le lavage des roues de véhicules doivent être prévues en cas de besoin,
- les surfaces où cela est possible sont engazonnées,
- des écrans de végétation sont mis en place le cas échéant.

### **ARTICLE 11 : TRAITEMENT DES REJETS ATMOSPHERIQUES**

#### **11.1 - Conception des installations de traitement**

Les installations de traitement sont conçues de manière à faire face aux variations de débit, de température ou de composition des effluents à traiter, en particulier à l'occasion du démarrage ou de l'arrêt des installations.

Les procédés de traitement non susceptibles de conduire à un transfert de pollution sont privilégiés pour l'épuration des effluents.

## **11.2 - Entretien et suivi des installations de traitement**

Les installations de traitement sont correctement entretenues. Les principaux paramètres permettant de s'assurer de leur bonne marche sont mesurés périodiquement.

Les résultats de ces mesures sont portés sur un registre éventuellement informatisé et tenus à la disposition de l'inspection des installations classées.

Les incidents ayant entraîné le fonctionnement d'une alarme et/ou l'arrêt des installations ainsi que les causes de ces incidents et les remèdes apportés sont également consignés dans ce registre.

## **ARTICLE 12 : ATELIER DE PREPARATION MATIERES, ILOTS DE PRODUCTION, ET ATELIER DE PARACHEVEMENT**

### **12.1 - Conditions de captation des émissions**

Les émissions atmosphériques émises (gaz, vapeurs, vésicules, particules) sont captées au mieux et épurées, au moyen des meilleures technologies disponibles, avant rejet à l'atmosphère.

Les systèmes de captation sont conçus et réalisés de manière à optimiser la captation des gaz ou vésicules émis par rapport au débit d'aspiration. Les systèmes séparatifs de captation et de traitement des produits incompatibles sont séparés afin d'empêcher leur mélange.

Les conduits des exutoires sont équipés de dispositifs normalisés permettant le prélèvement d'échantillons pour analyse.

Les points de rejet des effluents atmosphériques des bâtiments doivent dépasser d'au moins 3 mètres les bâtiments situés dans un rayon de 15 mètres.

### **12.2 - Valeurs limites de rejets**

La teneur en polluants avant rejet des gaz et vapeurs respecte avant toute dilution les limites fixées dans les tableaux ci-après. Les concentrations en polluants sont exprimées en milligrammes par mètre cube rapporté à des conditions normalisées de température (273,15 °K) et de pression (101,325 kPa) après déduction de la vapeur d'eau (gaz secs).

**Tableau 1**

<b>POLLUANT</b>	<b>REJET DIRECT (en mg/ m<sup>3</sup>)</b>
Acidité totale exprimée en H	0,5
HF exprimé en F	2
Cr total	1
Cr VI	0,1
Ni	5
CN	1
Alcalins exprimés en OH	10
NH <sub>3</sub>	30

**Tableau 2**

<b>POLLUANT</b>	<b>REJET DIRECT (en mg/ m<sup>3</sup>)</b>
NO <sub>x</sub> exprimés en NO <sub>2</sub>	400
SO <sub>2</sub>	35
Poussières	150

Les valeurs limites d'émission ci-dessus sont des valeurs moyennes journalières.

Dans le cas de prélèvements instantanés, aucun résultat de mesures en concentration ne peut excéder le double de la valeur limite.

Les mesures, prélèvements et analyses sont effectués selon les normes en vigueur, ou à défaut selon les méthodes de référence reconnues.

## **ARTICLE 13 : CONTROLES ET SURVEILLANCE**

### **13.1 - Surveillance**

Afin de piloter ses installations en conformité avec les valeurs limites imposées par le présent arrêté, l'exploitant met en place un programme de surveillance des rejets de ses installations. Les mesures sont effectuées sous sa responsabilité et à ses frais dans les conditions fixées ci-après.

La surveillance des rejets dans l'air porte sur :

- le bon fonctionnement des systèmes de captation et d'aspiration. L'exploitant s'assure notamment de l'efficacité de la captation et de l'absence d'anomalies dans le fonctionnement des ventilateurs ;
- les valeurs limites d'émissions :
  - Une mesure des concentrations dans les effluents atmosphériques de l'ensemble des polluants visés au tableau 2 de l'article 11.2 du présent arrêté est réalisée au moins une fois par an selon les normes en vigueur au niveau de l'exutoire, sur un échantillon représentatif du rejet et du fonctionnement des installations.
  - Une mesure des concentrations dans les effluents atmosphériques de l'ensemble des polluants visés au tableau 1 de l'article 11.2 du présent arrêté est réalisée au moins une fois tous les 3 ans selon les normes en vigueur au niveau de l'exutoire, sur un échantillon représentatif du rejet et du fonctionnement des installations.

Les résultats sont transmis à l'inspection des installations classées, dans le mois suivant la réalisation des mesures, accompagnés de commentaires sur les causes des dépassements éventuellement constatés ainsi que sur les actions correctives mises en œuvre ou envisagées.

### **13.2 - Conservation des enregistrements**

Les résultats des mesures et analyses sont archivés pendant au moins cinq ans, sur un support prévu à cet effet, et sont tenus à la disposition de l'inspection des installations classées. Ils doivent être répertoriés pour pouvoir les corréler avec les dates de rejet.

## **TITRE III : PRÉVENTION DU BRUIT ET DES VIBRATIONS**

### **ARTICLE 14 : CONCEPTION DES INSTALLATIONS**

L'installation doit être construite, équipée et exploitée de façon que son fonctionnement ne puisse être à l'origine de bruits aériens ou de vibrations mécaniques susceptibles de compromettre la santé ou la sécurité du voisinage ou de constituer une gêne pour sa tranquillité.

Les prescriptions de :

- l'arrêté ministériel du 23 janvier 1997 relatif à la limitation des bruits émis dans l'environnement par les installations classées pour la protection de l'environnement,
- la circulaire du 23 juillet 1986 relative aux vibrations mécaniques émises dans l'environnement par les installations classées pour la protection de l'environnement, ainsi que les règles techniques qui y sont annexées,

sont applicables à l'installation dans son ensemble.

Les dispositions du présent titre sont applicables au bruit global émis par l'ensemble des activités exercées à l'intérieur de l'établissement, y compris le bruit émis par les véhicules de transport, matériels de manutention et les engins de chantier.

### **ARTICLE 15 : CONFORMITE DES MATERIELS**

Tous les matériels et objets fixes ou mobiles, susceptibles de provoquer des nuisances sonores, ainsi que les dispositifs sonores de protection des biens et des personnes utilisés à l'intérieur de l'établissement doivent être conformes au décret n° 95-79 du 23 janvier 1995 et des arrêtés ministériels pris pour son application.

### **ARTICLE 16 : APPAREILS DE COMMUNICATION**

L'usage de tous appareils de communication par voie acoustique (sirènes, haut-parleurs, avertisseurs ...) gênants pour le voisinage, est interdit, sauf si leur emploi est exceptionnel et réservé à la prévention ou au signalement d'incidents graves ou d'accidents.

### **ARTICLE 17 : MESURE DES NIVEAUX SONORES**

Le contrôle des niveaux acoustiques dans l'environnement se fait en se référant au tableau ci-après qui fixe les points de contrôle et les valeurs correspondantes des niveaux limites admissibles, en limite d'établissement :

Emplacement des points de mesure	Niveaux limites de bruit admissibles en dB (A)	
	période allant de 7 heures à 22 heures, sauf dimanches et jours fériés	période allant de 22 heures à 7 heures, ainsi que les dimanches et jours fériés
Limites de propriété Nord-ouest et Nord-est	70	60

La mesure des émissions sonores d'une installation classée est faite selon la méthode fixée à l'annexe de l'arrêté ministériel du 23 janvier 1997.

Une mesure du niveau de bruit et de l'émergence doit être effectuée **dans un délai de 6 mois** à compter de la notification du présent arrêté. Les résultats de ces mesures sont transmis dès réception à l'inspection des installations classées.

### **ARTICLE 18 : VALEURS LIMITES D'EMISSIONS SONORES**

Les émissions sonores de l'installation ne doivent pas engendrer, dans les zones à émergence réglementée, une valeur supérieure à celles fixées ci-après.

Niveau de bruit ambiant existant dans les zones à émergence réglementée (incluant le bruit de l'établissement)	Émergence admissible pour la période allant de 7 heures à 22 heures, sauf dimanches et jours fériés	Émergence admissible pour la période allant de 22 heures à 7 heures, ainsi que les dimanches et jours fériés
supérieure à 35 dB (A) et inférieur ou égal à 45 dB (A)	6 dB (A)	4 dB (A)
supérieure à 45 dB (A)	5 dB (A)	3 dB (A)

L'émergence résulte de la comparaison du niveau de bruit ambiant (établissement en fonctionnement) et du bruit résiduel (absence du bruit généré par l'établissement) tels que définis à l'article 2 de l'arrêté ministériel du 23 janvier 1997.

### **ARTICLE 19 : CONTROLES**

L'inspecteur des installations classées peut demander que des contrôles de la situation acoustique soient effectués par un organisme ou une personne qualifiée dont le choix est soumis à son approbation. Une surveillance périodique des émissions sonores en limite de propriété de l'installation classée peut également être demandée par l'inspecteur des installations classées.

### **ARTICLE 20 : REPONSE VIBRATOIRE**

Pour l'application des dispositions de la circulaire n° 23 du 23 juillet 1986 relative aux vibrations mécaniques émises dans l'environnement par les installations classées, toute intervention nécessitant la mise en œuvre de la méthode d'analyse fine de la réponse vibratoire telle que définie dans ladite circulaire, ne peut être effectuée que par un organisme agréé.

### **ARTICLE 21 : FRAIS OCCASIONNES POUR L'APPLICATION DU PRESENT TITRE**

Les frais occasionnés par les mesures prévues au présent titre du présent arrêté sont supportés par l'exploitant. Les résultats de ces mesures doivent être tenus à la disposition de l'inspecteur des installations classées pendant une période minimale de cinq ans.

## **TITRE IV : TRAITEMENT ET ELIMINATION DE DECHETS**

### **ARTICLE 22 : LIMITATION DE LA PRODUCTION DE DECHETS**

L'exploitant prend toutes les dispositions nécessaires dans la conception et l'exploitation de ses installations pour assurer une bonne gestion des déchets de son entreprise.

A cette fin, il doit, conformément à la partie "déchets" de l'étude d'impact du dossier de demande d'autorisation d'exploiter, successivement:

- limiter à la source la quantité et la toxicité de ses déchets en adoptant des technologies propres;
- trier, recycler, valoriser ses sous-produits de fabrication;
- s'assurer du traitement ou du prétraitement de ses déchets, notamment par voie physico-chimique, biologique ou thermique;
- s'assurer, pour les déchets ultimes dont le volume doit être strictement limité, d'un stockage dans les meilleures conditions possibles.

### **ARTICLE 23 : STOCKAGE DES DECHETS EN ATTENTE DE TRAITEMENT**

Les déchets et résidus produits sont stockés, avant leur revalorisation ou leur élimination, dans des conditions ne présentant pas de risques de pollution (prévention d'un lessivage par les eaux météoriques, d'une pollution des eaux superficielles et souterraines, des envols et des odeurs) pour les populations avoisinantes et l'environnement.

En particulier, les déchets susceptibles de contenir des matières polluantes sont stockés à l'abri des précipitations météoriques sur des aires étanches et aménagées pour la récupération des eaux de ruissellement.

Les stockages temporaires, avant recyclage ou élimination des déchets spéciaux, sont réalisés sur des cuvettes de rétention étanches et protégés des eaux météoriques sous abri.

Les déchets ainsi stockés dans l'attente de leur enlèvement sont clairement identifiés.

Une procédure interne à l'établissement organise la collecte, le tri, le stockage temporaire, le conditionnement, le transport, et le mode d'élimination des déchets

### **ARTICLE 24 : NATURE DES DECHETS PRODUITS**

Les principaux déchets produits sont listés dans le tableau ci-après :

Nature du déchet	Code déchet
DIB	
Emballages en papier, carton	15 01 01
Limailles et chutes de métaux ferreux	12 01 01
Limailles et chutes de métaux non ferreux	12 01 03
Emballages en matières plastiques	15 01 02

Nature du déchet	Code déchet
DIS	
chiffons souillés, vêtement de protection, absorbant	15 02 02*
Produits chimiques de laboratoire contenant des substances dangereuses	16 05 06*
Huiles entières usagées	13 08 99*
Huiles solubles usagées	13 01 13*
Boues provenant de séparateurs d'hydrocarbures	13 05 02*

### **ARTICLE 25 : TRANSPORT DES DECHETS**

Chaque lot de déchets dangereux expédié vers l'extérieur doit être accompagné du bordereau de suivi établi en application du décret du 30 mai 2005 et de l'arrêté ministériel du 29 juillet 2005 relatif au contrôle des circuits d'élimination des déchets générateurs de nuisances.

Les opérations de transport de déchets doivent respecter les dispositions du décret n° 98-679 du 30 juillet 1998 relatif au transport par route au négoce et au courtage de déchets. La liste mise à jour des transporteurs utilisés par l'exploitant est tenue à la disposition de l'inspection des installations classées.

### **ARTICLE 26 : TRACABILITE DE L'ELIMINATION DES DECHETS**

Un registre est tenu sur lequel seront reportées les informations suivantes :

- codification selon la nomenclature officielle annexée au décret 2002-540 du 18 Avril 2002
- type et quantité de déchets produits
- opération ayant généré chaque déchet
- nom des entreprises et des transporteurs assurant les enlèvements de déchets
- date des différents enlèvements pour chaque type de déchets
- nom et adresse des centres d'élimination ou de valorisation
- nature du traitement effectué sur le déchet dans le centre d'élimination ou de valorisation

Ce registre est tenu à la disposition de l'inspection des installations classées.

L'exploitant transmettra un bilan annuel récapitulatif de l'ensemble des informations indiquées ci-dessus dans les formes prévues en annexe au présent arrêté.

La forme et les moyens de transmission peuvent être modifiés sur demande de l'inspection des installations classées.

## **TITRE V : PRÉVENTION DES RISQUES ET SÉCURITÉ**

### **ARTICLE 27 : GENERALITES**

#### **27.1 - Clôture de l'établissement**

L'établissement est clôturé sur toute sa périphérie. La clôture, d'une hauteur minimale de 2 mètres, est suffisamment résistante pour s'opposer efficacement à l'intrusion d'éléments indésirables.

#### **27.2 - Accès**

Les accès à l'établissement sont constamment fermés ou surveillés (gardiennage, télésurveillance...) et seules les personnes autorisées par l'exploitant, et selon une procédure qu'il a définie, sont admises dans l'enceinte de l'établissement.

### **ARTICLE 28 : SECURITE**

#### **28.1 - Localisation des zones à risques**

L'exploitant recense, sous sa responsabilité, les parties de l'installation qui, en raison des caractéristiques qualitatives et quantitatives des matières mises en œuvre, stockées, utilisées ou produites, sont susceptibles d'être à l'origine d'un sinistre pouvant avoir des conséquences directes ou indirectes sur l'environnement, la sécurité publique ou le maintien en sécurité de l'installation. Ces zones doivent se trouver à l'intérieur de la clôture de l'établissement

Il tient à jour à la disposition de l'inspection des installations classées un plan de ces zones qui doivent être matérialisées dans l'établissement par des moyens appropriés.

La nature exacte du risque (atmosphère potentiellement explosible, etc.) et les consignes à observer sont indiquées à l'entrée de ces zones et en tant que de besoin rappelées à l'intérieur de celles-ci. Ces consignes doivent être incluses dans le plan de secours s'il existe.

L'exploitant peut interdire, si nécessaire l'accès à ces zones.

En plus des dispositions du présent article, les dispositions de l'article 28.4.2 - sont applicables à la localisation des zones d'atmosphère explosive.

#### **28.2 - Produits dangereux**

L'exploitant dispose des documents lui permettant de connaître la nature et les risques des produits dangereux présents dans l'installation ; les fiches de données de sécurité prévues dans le code du travail permettent de satisfaire à cette obligation.

A l'intérieur de l'installation classée autorisée, les fûts, réservoirs et autres emballages portent en caractères très lisibles le nom des produits et les symboles de danger conformément, s'il y a lieu, à la réglementation relative à l'étiquetage des substances et préparations chimiques dangereuses.

Les réservoirs contenant des produits incompatibles susceptibles de provoquer des réactions violentes ou de donner naissance à des produits toxiques lorsqu'ils sont mis en contact, doivent être implantés, identifiés et exploités de manière telle qu'il ne soit aucunement possible de mélanger ces produits.



### **28.3 - Alimentation électrique de l'établissement**

Sauf éléments contraires figurant dans l'étude de dangers, l'alimentation électrique des équipements de sécurité peut être secourue par une source interne à l'établissement.

Les unités doivent se mettre automatiquement en position de sûreté si les circonstances le nécessitent, et notamment en cas de défaut de l'énergie d'alimentation ou de perte des utilités.

Afin de vérifier les dispositifs essentiels de protection, des tests sont effectués. Ces interventions volontaires font l'objet d'une consigne particulière reprenant le type et la fréquence des manipulations.

Par ailleurs, toutes dispositions techniques adéquates doivent être prises par l'exploitant afin que :

- les automates et les circuits de protection soient affranchis des micro-coupures électriques, à défaut leur mise en sécurité est positive.
- le déclenchement partiel ou général de l'alimentation électrique ne puisse pas mettre en défaut ou supprimer totalement ou partiellement la mémorisation de données essentielles pour la sécurité des installations.

### **28.4 - Sûreté du matériel électrique**

**28.4.1** - Les installations électriques sont conformes à la réglementation et aux normes en vigueur.

Un contrôle de la conformité et du bon fonctionnement des installations électriques est réalisé annuellement par un organisme indépendant.

Les rapports de contrôle sont tenus à la disposition de l'Inspection des Installations Classées. Ils mentionnent très explicitement les déficiences relevées. Il devra être remédié à toute déficiences relevée dans les plus brefs délais selon un planning défini par l'exploitant et tenu à la disposition de l'inspection des installations classées.

D'une façon générale les équipements métalliques fixes (cuves, réservoirs, canalisations, ...) doivent être mis à la terre conformément aux règlements et normes applicables.

**28.4.2** - L'exploitant d'un établissement définit sous sa responsabilité les zones dangereuses en fonction de la fréquence et de la durée d'une atmosphère explosive :

- Zone où une atmosphère explosive est présente en permanence, pendant de longues périodes ou fréquemment,
- Zone où une atmosphère explosive est susceptible de se présenter occasionnellement en fonctionnement normal,
- Zone où une atmosphère explosive n'est pas susceptible de se présenter en fonctionnement normal ou, si elle se présente néanmoins, elle n'est que de courte durée.

Ces zones figurent sur un plan tenu à disposition de l'inspection des installations classées.

**28.4.3** - Afin d'assurer la prévention des explosions et la protection contre celles-ci, l'exploitant prend les mesures techniques et organisationnelles appropriées au type d'exploitation sur la base des principes de prévention suivants et dans l'ordre de priorité suivant :

- empêcher la formation d'atmosphères explosives,
- si la nature de l'activité ne permet pas d'empêcher la formation d'atmosphères explosives, éviter l'inflammation d'atmosphères explosives,
- atténuer les effets d'une explosion.

L'exploitant appliquera ces principes en procédant à l'évaluation des risques spécifiques créés ou susceptibles d'être créés par des atmosphères explosives, qui tient compte au moins :

- de la probabilité que des atmosphères explosives puissent se présenter et persister,
- de la probabilité que des sources d'inflammation, y compris des décharges électrostatiques, puissent se présenter et devenir actives et effectives,

- des installations, des substances utilisées, des procédés et de leurs interactions éventuelles,
- de l'étendue des conséquences prévisibles d'une explosion.

**28.4.4** - Dans les zones ainsi définies où les atmosphères explosives peuvent apparaître de façon permanente, occasionnelle ou exceptionnelle, les installations électriques doivent être entièrement constituées de matériels utilisables dans les atmosphères explosives et répondre aux dispositions des textes portant règlement de leur construction.

Ainsi, dans ces zones, les installations électriques doivent être réduites à ce qui est strictement nécessaire aux besoins de l'exploitation, tout autre appareil, machine ou matériel étant placé en dehors d'elles.

Les canalisations situées dans ces zones ne devront pas être une cause possible d'inflammation des atmosphères explosives éventuelles; elles seront convenablement protégées contre les chocs, contre la propagation des flammes et contre l'action des produits qui sont utilisés ou fabriqués dans les zones en cause.

En outre, les canalisations dont la détérioration peut avoir des conséquences sur la sécurité générale de l'établissement feront l'objet d'une protection particulière, définie par l'exploitant, contre les risques provenant de ces zones.

**28.4.5** - L'exploitant est en mesure de justifier le type de matériel électrique utilisé dans chacune des zones définies sous sa responsabilité conformément aux textes portant règlement de la construction du matériel électrique utilisable en atmosphère explosive

A cet égard, l'exploitant dispose d'un recensement de toutes les installations électriques situées dans les zones où des atmosphères explosives sont susceptibles d'apparaître et il vérifie la conformité des installations avec les dispositions réglementaires en vigueur applicables à la zone. Cette vérification est renouvelée tous les 3 ans.

Dans tous les cas les matériels et les canalisations électriques doivent être maintenus en bon état et doivent être contrôlés, après leur installation ou leur modification par une personne compétente.

### **28.5 - Interdiction des feux**

Dans les parties de l'installation, visées au point 28.1 - , présentant des risques d'incendie ou d'explosion, il est interdit d'apporter du feu sous une forme quelconque, sauf pour la réalisation de travaux ayant fait l'objet d'un "permis de feu". Cette interdiction est affichée en caractères apparents.

### **28.6 - "Permis de travail" et/ou "permis de feu"**

Dans les parties de l'installation visées au point 28.1 - , tous les travaux de réparation ou d'aménagement conduisant à une augmentation des risques (emploi d'une flamme ou d'une source chaude, purge des circuits...) ne peuvent être effectués qu'après délivrance d'un "permis de travail" et éventuellement d'un "permis de feu" et en respectant les règles d'une consigne particulière.

Le "permis de travail" et éventuellement le "permis de feu" et la consigne particulière doivent être établis et visés par l'exploitant ou par la personne qu'il aura nommément désignée. Lorsque les travaux sont effectués par une entreprise extérieure, le "permis de travail" et éventuellement le "permis de feu" et la consigne particulière relative à la sécurité de l'installation, doivent être cosignés par l'exploitant et l'entreprise extérieure ou les personnes qu'ils auront nommément désignées.

Après la fin des travaux et avant la reprise de l'activité, une vérification des installations est effectuée par l'exploitant ou son représentant.

### **28.7 - Formation**

L'ensemble du personnel est instruit des risques liés aux produits stockés ou mis en œuvre dans les installations et de la conduite à tenir en cas d'accident.

Une information dans le même sens est fournie au personnel des entreprises extérieures intervenant sur le site.

Le personnel appelé à intervenir en situation accidentelle est entraîné périodiquement à la mise en œuvre des moyens de lutte contre un incident ou un accident.

L'exploitant tient à la disposition de l'inspection des installations classées les justificatifs des formations délivrées.

### **28.8 - Protections individuelles**

Sans préjudice des dispositions du code du travail, des matériels de protection individuelle, adaptés aux risques présentés par l'installation et permettant l'intervention en cas de sinistre, doivent être conservés à proximité de l'installation. Ces matériels, doivent être entretenus et en bon état. Le personnel est formé à l'emploi de ces matériels.

### **28.9 - Equipements abandonnés**

Les équipements abandonnés ne sont pas maintenus dans les unités. Toutefois, lorsque leur enlèvement est incompatible avec les conditions immédiates d'exploitation, des dispositions matérielles interdisent leur réutilisation.

## **ARTICLE 29 : PROTECTION CONTRE LES AGRESSIONS EXTERNES NATURELLES**

### **29.1 - Protection contre la foudre**

**29.1.1** - Les installations sur lesquelles une agression par la foudre peuvent être à l'origine d'événements susceptibles de porter gravement atteinte, directement ou indirectement, à la sûreté des installations, à la sécurité des personnes ou à la qualité de l'environnement, doivent être protégées contre la foudre conformément à l'arrêté ministériel du 15 janvier 2008.

**29.1.2** - Les dispositifs de protection contre la foudre doivent être conformes à la norme française C 17-100 ou à toute norme en vigueur dans un Etat membre de la Communauté européenne et présentant des garanties de sécurité équivalentes.

La norme est appliquée en prenant en compte la disposition suivante : pour tout équipement, construction, ensemble d'équipements et constructions ne présentant pas une configuration et des contours hors tout géométriquement simples, les possibilités d'agression et la zone de protection doivent être étudiées par la méthode complète de la sphère fictive. Il en est également ainsi pour les réservoirs, tours, cheminées et, plus généralement, pour toutes structures en élévation dont la dimension verticale est supérieure à la somme des deux autres.

Cependant, pour les systèmes de protection à cage maillée, la mise en place de pointes caprices n'est pas obligatoire.

**29.1.3** - Les pièces justificatives du respect des articles 29.1.1 - et 29.1.2 - ci-dessus sont tenues à la disposition de l'inspection des installations classées.

## **ARTICLE 30 : MESURES DE PROTECTION CONTRE L'INCENDIE.**

### **30.1 - Moyens de secours**

L'établissement est pourvu en moyens de lutte contre l'incendie adaptés aux risques encourus en nombre suffisant et correctement répartis sur la superficie à protéger et comportant au minimum les matériels suivants :

- La défense incendie intérieure est assurée par des extincteurs à poudre et à CO<sub>2</sub> dans les ateliers et les bureaux.
- La défense incendie extérieure est assurée par au moins six poteaux incendie débitant plus de 60 m<sup>3</sup>/h sous pression dynamique minimale de 1 bar pendant 2 heures.

- Une réserve de produits absorbants en quantité adaptée au risque.

Les bâtiments doivent être pourvus de systèmes de désenfumage (lanterneaux) actionnable au niveau des portes d'entrée de chaque bâtiment.

### **30.2 - Détection de fumées**

L'établissement est pourvu de détecteurs d'incendie en nombre suffisant dans les bâtiments d'exploitation et les locaux à risque incendie.

Le système de détection est vérifié annuellement par un organisme agréé.

### **30.3 - Entraînement**

Le personnel appelé à intervenir est entraîné périodiquement au cours d'exercices organisés à la cadence d'une fois par an au minimum, à la mise en œuvre de matériels d'incendie et de secours ainsi qu'à l'exécution de diverses tâches prévues par le plan d'opération interne s'il existe.

Le chef d'établissement propose aux Services Départementaux d'Incendie et de Secours leur participation à un exercice commun annuel.

Au moins une fois par an le personnel d'intervention participe à un exercice ou à une intervention au feu réel.

### **30.4 - Consignes incendie**

Des consignes spéciales précisent :

- l'organisation de l'établissement en cas de sinistre ;
- la composition des équipes d'intervention ;
- la fréquence des exercices ;
- les dispositions générales concernant l'entretien des moyens d'incendie et de secours ;
- les modes de transmission et d'alerte ;
- les moyens d'appel des secours extérieurs et les personnes autorisées à lancer des appels ;
- les personnes à prévenir en cas de sinistre ;
- l'organisation du contrôle des entrées et du fonctionnement interne en cas de sinistre.

### **30.5 - Registre incendie**

La date des exercices et essais périodiques des matériels d'incendie, ainsi que les observations sont consignées dans un registre d'incendie.

### **30.6 - Entretien des moyens d'intervention**

Les moyens d'intervention et de secours (extincteurs, RIA, poteaux incendie,..) doivent être maintenus en bon état de service et être vérifiés annuellement. La date et le contenu de ces vérifications sont consignés par écrits et tenus à la disposition de l'inspection des installations classées.

### **30.7 - Repérage des matériels et des installations**

La norme NF X 08 003 relative à l'emploi des couleurs et des signaux de sécurité est appliquée conformément à l'arrêté du 4 août 1982 afin de signaler les emplacements :

- des moyens de secours
- des stockages présentant des risques

- des locaux à risques
- des boutons d'arrêt d'urgence

ainsi que les diverses interdictions.

Les dispositifs d'arrêt d'urgence de type « coup de poing » concernant les réseaux d'énergies doivent être visibles et facilement accessibles par les équipes de secours.

## **TITRE VI : DISPOSITIONS PARTICULIERES APPLICABLES AUX FOURS DE FRITTAGE, AUX LIGNES D'IMPREGNATION A L'HUILE ET A L'ATELIER DE PARACHEVEMENT**

### **ARTICLE 31 : IMPLANTATION – AMENAGEMENT**

#### **31.1 - Dispositions constructives**

**31.1.1** - Les locaux abritant les installations de traitement de surface (atelier de parachèvement et lignes d'imprégnation) doivent présenter les caractéristiques de réaction et de résistance au feu minimales suivantes :

- murs et planchers hauts coupe-feu de degré 2 heures,
- portes intérieures coupe-feu de degré ½ heure et munies d'un ferme - porte ou d'un dispositif assurant leur fermeture automatique,
- porte donnant vers l'extérieur pare - flammes, de degré ½ heure, ou tout autre dispositif équivalent,
- matériaux de classe MO (incombustibles).

Ils doivent être équipés en partie haute de dispositifs permettant l'évacuation des fumées et des gaz de combustion dégagés en cas d'incendie (lanterneaux en toiture, ouvrants en façade ou tout autre dispositif équivalent).

**31.1.2** - Toutes les parties de l'installation susceptibles d'emmagasiner des charges électriques (éléments de construction, appareillage, réservoirs, cuves, canalisations...) sont reliées à une prise de terre conformément aux normes existantes.

#### **31.2 - Dispositions générales**

**31.2.1** - Les sols des installations où sont stockés, transvasés ou utilisés des liquides contenant des acides, des bases, des sels à une concentration supérieure à 1 gramme par litre ou contenant des substances très toxiques et toxiques définies par l'arrêté du 20 avril 1994 relatif à la déclaration, la classification, l'emballage et l'étiquetage des substances sont munis d'un revêtement étanche et inattaquable. Il est aménagé de façon à diriger tout écoulement accidentel vers une capacité de rétention étanche.

**31.2.2** - Les capacités de rétention sont conçues de sorte qu'en situation accidentelle la présence du produit ne puisse en aucun cas altérer une cuve ou une canalisation. Elles sont aussi conçues pour recueillir toute fuite éventuelle provenant de toute partie de l'équipement concerné et réalisées de sorte que les produits incompatibles ne puissent s'y mêler (cyanure et acide, hypochlorite et acides, bisulfite et acide, acide et base très concentrés...). Elles sont étanches aux produits qu'elles pourraient contenir et résistent à leur action physique et chimique. Il en est de même pour les dispositifs d'obturation éventuels qui doivent être maintenus fermés.

**31.2.3** - Les capacités de rétention de plus de 1 000 litres sont munies d'un déclencheur d'alarme en point bas, à l'exception de celles dédiées au déchargement. Les capacités de rétention ont vocation à être vides de tout liquide et ne sont pas munies de systèmes automatiques de relevage des eaux.

**31.2.4** - L'étanchéité du ou des réservoirs associés doit pouvoir être contrôlée à tout moment.

**31.2.5** - Les circuits de régulation thermique de bains sont construits conformément aux règles de l'art et ne comprennent pas de circuits de refroidissement ouverts. Les échangeurs de chaleur de bains sont en matériaux capables de résister à l'action chimique des bains. Les systèmes de chauffage des cuves sont équipés de dispositifs de sécurité qui permettent de détecter le manque de liquide et d'asservir l'arrêt du chauffage.

**31.2.6** - Les résistances éventuelles (bains actifs et stockages) sont protégées mécaniquement.

**31.2.7** - Les produits récupérés en cas d'accident ne peuvent être rejetés que dans des conditions conformes aux dispositions de l'arrêté préfectoral d'autorisation ou sont éliminés comme déchets.

## **ARTICLE 32 : DISPOSITIONS GENERALES D'EXPLOITATION**

### **32.1 - Connaissance des produits**

L'exploitant dispose des documents lui permettant de connaître la nature et les risques des substances et préparations dangereuses présentes dans l'établissement (substances, bains, bains usés, bains de rinçage...) ; les fiches de données de sécurité prévues dans le code du travail permettent de satisfaire à cette obligation.

Les cuves de traitement, fûts, réservoirs et autres emballages portent en caractères très lisibles le nom des substances et préparations et, s'il y a lieu, les symboles de danger conformément à la réglementation relative à l'étiquetage des substances et préparations chimiques dangereuses.

### **32.2 - Gestion des produits**

L'exploitant doit tenir à jour un état indiquant la nature et la quantité des produits dangereux détenus, auquel est annexé un plan général des stockages. Cet état est tenu à la disposition de l'inspection des installations classées et des services d'incendie et de secours.

La présence dans l'installation de matières dangereuses ou combustibles est limitée aux nécessités de l'exploitation.

Les réserves de substances toxiques sont entreposées à l'abri de l'humidité. Les locaux doivent être pourvus de fermeture de sûreté et d'un système de ventilation naturelle ou forcée donnant sur l'extérieur.

### **32.3 - Consignes d'exploitation**

**32.3.1** - Les consignes d'exploitation de l'ensemble des installations décrivent explicitement les contrôles à effectuer, en marche normale et à la suite d'un arrêt pour travaux de modification ou d'entretien, de façon à permettre en toutes circonstances le respect des dispositions du présent arrêté.

Le bon état de l'ensemble des installations (cuves de traitement et leurs annexes, stockages, rétentions, canalisations, ...) est vérifié périodiquement par l'exploitant, notamment avant et après toute suspension d'activité de l'installation supérieure à trois semaines et au moins une fois par an. Un préposé dûment formé contrôle les paramètres du fonctionnement des dispositifs de traitement des rejets.

Ces vérifications sont consignées dans un document prévu à cet effet et tenu à la disposition de l'inspection des installations classées. Le préposé s'assure notamment de la présence de réactifs nécessaires et du bon fonctionnement du système de régulation, de contrôle et d'alarme.

Des consignes de sécurité sont établies et disponibles en permanence dans l'installation. Elles spécifient notamment :

- la liste des vérifications à effectuer avant remise en marche de l'installation après une suspension prolongée d'activité ;
- les conditions dans lesquelles sont délivrées les substances et préparations toxiques et les précautions à prendre à leur réception, à leur expédition et à leur transport ;
- les opérations nécessaires à l'entretien et à la maintenance, notamment les vérifications des systèmes automatiques de détection (incendie, détection cuves,...) ;
- les modalités d'intervention en cas de situations anormales et accidentelles ;
- les modalités de mise en œuvre des dispositifs d'isolement du réseau de collecte prévues à l'article 4.3 -

L'exploitant s'assure de la connaissance et du respect de ces consignes par son personnel.

**32.3.2** - L'exploitant tient à jour un schéma de l'installation faisant apparaître les sources et la circulation des eaux et des liquides concentrés de toute origine.

Ce schéma est tenu à la disposition de l'inspection des installations classées et des services d'incendie et de secours.

32.3.3 - Seuls les personnels nommément désignés et spécialement formés ont accès aux dépôts de substances toxiques.

Ceux-ci ne délivrent que les quantités strictement nécessaires pour ajuster la composition des bains. Dans le cas où l'ajustement de la composition des bains est fait à partir de solutions disponibles en conteneur et ajoutées par des systèmes automatiques, la quantité strictement nécessaire est un conteneur.

32.3.4 - L'exploitant dispose de réserves suffisantes de produits ou matières consommables utilisés de manière courante ou occasionnelle pour assurer la protection de l'environnement, notamment résines échangeuses d'ions, manches de filtre, produits de neutralisation, liquides inhibiteurs, produits absorbants, pièces d'usure, électrodes de mesures de pH.

## **ARTICLE 33 : PREVENTION DE LA POLLUTION ATMOSPHERIQUE**

### **33.1 - Généralités**

Les dispositions à respecter sont celles visées au TITRE II : des présentes prescriptions techniques.

### **33.2 - Valeurs-limites d'émission en C.O.V. (Composés Organiques Volatils)**

<i>Paramètre</i>	<i>Valeur-limite d'émission</i>
COV canalisés	110 mg/m <sup>3</sup> pour un flux horaire > 2kg/h
COV diffus	< 30% de la quantité de solvants utilisée

La valeur limite d'émission relative aux COV canalisés de 110 mg/m<sup>3</sup> n'est pas applicable aux rejets des installations faisant l'objet d'un schéma de maîtrise des émissions de COV, tel que défini à l'article 33.4 - ci-après.

### **33.3 - Surveillance des émissions de COV**

Une mesure de la concentration en COV est réalisée au moins une fois par an en sortie des fours de frittage des différentes lignes de production, du four de Traitement à la Vapeur d'Eau du secteur OSSAU, de l'étuve de dégraissage, des installations de « dewatering » et du four de carbonituration du secteur parachèvement.

Ce contrôle annuel des émissions de COV peut être remplacé par la mise en place d'un schéma de maîtrise des émissions de COV, défini à l'article 33.4 - ci-après.

### **33.4 - Schéma de maîtrise des émissions de COV**

L'exploitant peut mettre en place un schéma de maîtrise des émissions de COV, qui garantit que le flux total d'émissions de COV de l'installation ne dépasse pas le flux qui serait atteint par une application stricte des valeurs-limites d'émissions canalisées et diffuses définies dans le présent arrêté.

Le schéma est élaboré à partir d'un niveau d'émission de référence de l'installation correspondant au niveau atteint si aucune mesure de réduction des émissions de COV n'était mise en œuvre sur l'installation.



### 33.5 - Plan de gestion des solvants

La consommation de solvants de l'installation étant supérieure à une tonne par an, l'exploitant met en place un **plan de gestion des solvants**, mentionnant notamment les entrées et les sorties de solvants de l'installation.

Ce plan est tenu à la disposition de l'inspection des installations classées, ainsi que tout justificatif concernant la consommation de solvants (factures, nom des fournisseurs,...).

## **TITRE VII : DISPOSITIONS PARTICULIERES APPLICABLES AUX STOCKAGES D'HYDROGENE**

### **ARTICLE 34 : REGLES D'IMPLANTATION**

#### **34.1 - Prescriptions spécifiques pour l'hydrogène liquide**

L'installation doit être implantée à une distance d'au moins 20 mètres des limites de propriété. Il est interdit de stocker ou d'employer de l'hydrogène liquide dans des bâtiments.

#### **34.2 - Prescriptions spécifiques pour l'hydrogène gazeux**

L'installation doit être implantée à une distance d'au moins :

- si elle est située à l'air libre ou sous auvent, à 8 mètres des limites de propriété ou de tout bâtiment,
- si le local contenant l'installation est fermé, à 5 mètres des limites de propriété ou de tout bâtiment.

Les distances de 8 à 5 mètres entre le bâtiment et le stockage de récipients d'hydrogène gazeux ne sont pas exigibles s'ils sont séparés par un mur plein sans ouverture, construits en matériaux incombustibles et de caractéristiques coupe-feu 2 heures, d'une hauteur minimale de 3 mètres et prolongé du stockage par un auvent construit en matériaux incombustibles et pare flamme de degré 1 heure, d'une largeur minimale de minimale de 3 mètres en projection sur un plan horizontal. Ce mur doit être prolongé de part et d'autre et du côté du stockage par des murs de retour sans ouverture, construits en matériaux incombustibles et coupe-feu de degré 1 heure, d'une hauteur de 3 mètres et d'une longueur de 2 mètres au moins.

#### **34.3 - Interdiction d'habitations au-dessus des installations**

L'installation ne doit pas être surmontée de locaux occupés par des tiers ou habités.

#### **34.4 - Rétention des aires et locaux de travail**

##### **34.4.1 - Prescriptions spécifiques pour l'hydrogène liquide**

Le sol des aires comportant un ou plusieurs récipients d'hydrogène liquide doit être étanche, incombustible, non poreux et réalisé en matériaux inertes vis-à-vis de l'hydrogène liquide.

#### **34.5 - Epanchement d'hydrogène liquide**

##### **34.5.1 - Prescriptions spécifiques pour l'hydrogène liquide**

Dans le cas où l'installation comporte un ou plusieurs récipients fixes d'hydrogène liquide, la disposition du sol doit être horizontale ou s'opposer à tout épanchement éventuel d'hydrogène liquide dans les zones où il présenterait un danger ou d'aggravation de danger (fosses, trous d'homme, passage de câbles électriques en sol, caniveaux, regard, etc.) doivent être éloignés de 5 mètres au moins du (des) récipient(s). Cette distance n'est pas exigée si les dispositions sont prises pour éviter qu'un épanchement éventuel d'hydrogène liquide puisse s'écouler vers lesdites zones, par exemple en imposant une distance horizontale de contournement au moins égale à 5 mètres.

## **ARTICLE 35 : RISQUES**

### **35.1 - Moyens de lutte contre l'incendie**

#### **35.1.1 - Prescriptions spécifiques à l'hydrogène liquide**

L'installation doit être dotée de moyens de secours contre l'incendie appropriés aux risques et conformes aux normes en vigueur, notamment :

- d'une borne d'incendie normalisée de 100 mm de diamètre avec le matériel nécessaire pour mettre en batterie une grosse lance et deux petites,
- 1 extincteur à poudre de 50 kg sur roues,
- 2 extincteurs à poudre de 9 kg,
- 1 extincteur CO<sup>2</sup> de 6 kg.

Ces matériels doivent être disposés à proximité de l'installation, maintenus en bon état et vérifiés au moins une fois par an. Le personnel doit être formé à l'utilisation des moyens de secours contre l'incendie. En cas d'incendie dans le voisinage de l'installation des dispositions doivent être prises pour protéger l'installation.

#### **35.1.2 - Prescriptions spécifiques à l'hydrogène gazeux**

L'installation doit être dotée de moyens de secours contre l'incendie appropriés aux risques et conformes aux normes en vigueur, notamment :

- 1 extincteur à poudre de 50 kg sur roues ;
- 1 robinet d'eau de 40 mm, équipé d'une lance susceptible d'être mise instantanément en service.

Ces matériels doivent être disposés à proximité de l'installation, maintenus en bon état et vérifiés au moins une fois par an. Le personnel doit être formé à l'utilisation des moyens de secours contre l'incendie. En cas d'incendie dans le voisinage de l'installation des dispositions doivent être prises pour protéger l'installation.

## **TITRE VIII : DISPOSITIONS PARTICULIERES APPLICABLES AUX STOCKAGES DE METHANOL**

### **ARTICLE 36 : IMPLANTATION, AMENAGEMENT**

#### **36.1 - Implantation**

Les réservoirs sont installés de façon à ce que leurs parois soient situées aux distances minimales suivantes mesurées horizontalement :

- réservoir enterré : à 2 mètres des limites de propriété ainsi que des fondations de tout local sans lien avec l'exploitation du réservoir ;
- réservoir aérien : à 30 mètres des limites de propriété. Les réservoirs aériens peuvent être implantés à une distance inférieure des limites de propriété en cas de mise en place d'un mur coupe-feu EI 120 permettant de maintenir les effets létaux sur le site. Les éléments de démonstration du respect des règles en vigueur le concernant sont tenus à la disposition de l'inspection des installations classées et de l'organisme de contrôle périodique.

Les distances entre réservoirs ne sont pas inférieures à la plus petite des distances suivantes :

- le quart du diamètre du plus grand réservoir ;
- une distance minimale de 1,50 mètre lorsque la capacité totale équivalente du stockage est inférieure ou égale à 50 mètres cubes et de 3 mètres lorsque la capacité précitée est supérieure à 50 mètres cubes.

Les installations de stockage de super éthanol ne sont pas implantées en rez-de-chaussée ou en sous-sol d'un immeuble habité ou occupé par des tiers.

Par ailleurs, aucune bouche de dépotage ne débouche en sous-sol ou en rez-de-chaussée d'un immeuble occupé par des tiers.

#### **36.2 - Accessibilité des sites comportant des réservoirs aériens**

Une voie engins au moins est maintenue dégagée pour la circulation sur le périmètre de l'installation et est positionnée de façon à ne pouvoir être obstruée par l'effondrement de tout ou partie de l'installation. Cette voie engins respecte les caractéristiques suivantes :

- la largeur utile est au minimum de 3 mètres, la hauteur libre au minimum de 3,5 mètres et la pente inférieure à 15 % ;
- dans les virages de rayon intérieur inférieur à 50 mètres, un rayon intérieur R minimal de 11 mètres est maintenu et une surlargeur de  $S = 15/R$  mètres est ajoutée ;
- la voie résiste à la force portante calculée pour un véhicule de 160 kN avec un maximum de 90 kN par essieu, ceux-ci étant distants de 3,6 mètres au maximum ;
- chaque point du périmètre du stockage est à une distance maximale de 60 mètres de cette voie ;
- aucun obstacle n'est disposé entre l'installation ou les voies échelles définies aux points 2.2.2.3 et 2.2.2.4 et la voie engins.

En cas d'impossibilité de mise en place d'une voie engins permettant la circulation sur l'intégralité du périmètre de l'installation et si tout ou partie de la voie est en impasse, les 40 derniers mètres de la partie de la voie en impasse sont d'une largeur utile minimale de 7 mètres et une aire de retournement de 10 mètres de diamètre est prévue à son extrémité.

#### **36.3 - Cuvettes de rétention**

Tout réservoir aérien de produits liquides susceptibles de créer une pollution de l'eau ou du sol est associé à une capacité de rétention dont le volume est au moins égal à la plus grande des deux valeurs suivantes :

- 100 % de la capacité du plus grand réservoir ;
- 50 % de la capacité globale des réservoirs associés

La capacité de rétention est étanche aux produits qu'elle pourrait contenir et résiste à l'action physique et chimique des fluides. Il en est de même pour son dispositif d'obturation qui est manœuvrable depuis l'extérieur et maintenu fermé.

Lorsque le stockage est constitué exclusivement de récipients de capacité unitaire inférieure ou égale à 250 litres, le volume minimal de la rétention est égal soit à la capacité totale des récipients si cette capacité est inférieure à 800 litres, soit à 20 % de la capacité totale ou 50 % dans le cas de liquides inflammables (à l'exception des lubrifiants), avec un minimum de 800 litres si cette capacité excède 800 litres.

## **ARTICLE 37 : EXPLOITATION, ENTRETIEN**

### **37.1 - Etats des volumes stockés**

L'exploitant est en mesure de fournir à tout instant une estimation des volumes stockés ainsi qu'un bilan quantités réceptionnées/quantités délivrées pour chaque catégorie de liquides inflammables détenus, auxquels est annexé un plan général des stockages. Cette information est tenue à la disposition des services d'incendie et de secours et de l'inspection des installations classées et de l'organisme de contrôle périodique.

### **37.2 - Consignes d'exploitation**

Les opérations comportant des manipulations dangereuses font l'objet de consignes d'exploitation écrites.

Ces consignes prévoient notamment :

- les modes opératoires, ceux-ci devant être présents à chaque poste de chargement camion ;
- la fréquence de vérification des dispositifs de sécurité et de traitement des pollutions et nuisances générées ;
- les instructions de maintenance et de nettoyage ;
- la fréquence des contrôles de l'étanchéité et de vérification des dispositifs de rétention.

### **37.3 - Vérification périodique des équipements**

L'exploitant s'assure d'une bonne maintenance des matériels de sécurité et de lutte contre l'incendie mis en place ainsi que des éventuelles installations électriques et de chauffage. Les vérifications périodiques de ces matériels sont inscrites sur un registre.

## **ARTICLE 38 : STOCKAGES AERIENS**

Les liquides inflammables sont stockés dans des récipients fermés, incombustibles, étanches, et portent en caractères lisibles la dénomination du liquide contenu. Ces récipients sont construits selon les normes en vigueur à la date de leur fabrication et présentent une résistance suffisante aux chocs accidentels.

Les liquides inflammables nécessitant un réchauffage sont exclusivement stockés dans des récipients métalliques.

L'utilisation, à titre permanent, de réservoirs mobiles à des fins de stockage fixe est interdite.

### **38.1 - Réservoirs**

Les réservoirs à axe horizontal sont conformes à la norme NF EN 12285-2 dans sa version en vigueur le jour de la mise en place du réservoir ou à toute norme équivalente en vigueur dans l'Union européenne ou l'Espace économique européen.

Les réservoirs non conformes à la norme NF EN 12285-2 ou à toute norme équivalente en vigueur dans l'Union européenne ou l'Espace économique européen, installés avant la date de parution de l'arrêté du 22 novembre 2008

augmentée de six mois sont stratifiés sur toute la surface en contact direct avec le sol avec une continuité de 70 centimètres minimum au-dessus de la ligne de contact avec le sol. Le matériau de stratification est compatible avec les produits susceptibles d'être contenus dans le réservoir et avec l'eau.

En outre, les réservoirs rivetés sont stratifiés sur toute la surface interne. Le matériau de stratification est compatible avec les produits susceptibles d'être contenus dans le réservoir et avec l'eau.

Les réservoirs fixes sont maintenus solidement de façon qu'ils ne puissent être déplacés sous l'effet du vent ou sous celui de la poussée des eaux.

Chaque réservoir est équipé d'un dispositif permettant de connaître à tout moment le volume du liquide contenu.

### **38.2 - Les tuyauteries**

Les tuyauteries aériennes sont protégées contre les chocs. Il est interdit d'intercaler des tuyauteries flexibles entre le réservoir et les robinets, les vannes ou clapets d'arrêts isolant ce réservoir des appareils d'utilisation.

Plusieurs réservoirs destinés au stockage du même produit peuvent avoir une seule tuyauterie de remplissage de ces réservoirs uniquement s'ils sont à la même altitude sur un même plan horizontal et qu'ils sont reliés au bas des réservoirs par une tuyauterie d'un diamètre au moins égal à la somme des diamètres des tuyauteries de remplissage. Les tuyauteries de liaison entre les réservoirs sont munies de dispositifs de sectionnement permettant l'isolement de chaque réservoir.

Les tuyauteries de remplissage des réservoirs sont équipées de raccords conformes aux normes en vigueur et compatibles avec les tuyauteries de raccordement des véhicules de transport de matières dangereuses. En dehors des opérations de remplissage des réservoirs, elles sont obturées hermétiquement. A proximité de l'orifice de remplissage des réservoirs sont mentionnées de façon apparente la capacité et la nature du produit du réservoir qu'il alimente.

### **38.3 - Les vannes**

Les vannes d'empiètement sont conformes aux normes en vigueur lors de leur installation. Elles sont facilement manœuvrables par le personnel d'exploitation.

### **38.4 - Le dispositif de jaugeage**

En dehors des opérations de jaugeage, le dispositif de jaugeage est fermé hermétiquement par un tampon.

Toute opération de remplissage d'un réservoir est précédée d'un jaugeage permettant de connaître le volume acceptable par le réservoir. Le jaugeage est interdit lors du remplissage.

### **38.5 - Le limiteur de remplissage**

Le limiteur de remplissage, lorsqu'il existe, est conforme à la norme NF EN 13616 dans sa version en vigueur le jour de la mise en place du dispositif ou à toute norme équivalente en vigueur dans l'Union européenne ou l'Espace économique européen.

Sur chaque tuyauterie de remplissage et à proximité de l'orifice de remplissage du réservoir est mentionnée de façon apparente la pression maximale de service du limiteur de remplissage quand il y en a un.

Il est interdit de faire subir au limiteur de remplissage des pressions supérieures à la pression maximale de service.

### **38.6 - Les événements**

Les événements sont situés à la partie supérieure du réservoir, au-dessus du niveau maximal d'utilisation. Ils ont une section totale au moins égale à la moitié de la somme des sections des tuyauteries de remplissage et une direction finale ascendante depuis le réservoir. Leurs orifices débouchent à l'air libre en un endroit visible depuis le point de livraison à au moins 4 mètres au-dessus du niveau de l'aire de stationnement du véhicule livreur et à une distance horizontale minimale de 3 mètres de toute cheminée ou de tout feu nu. Cette distance est d'au moins 10

mètres vis-à-vis des issues des établissements des catégories 1, 2, 3 ou 4 recevant du public.

Lorsqu'elles concernent des établissements situés à l'extérieur de l'installation classée, les distances minimales précitées doivent être observées à la date d'implantation de l'installation classée.

Dans tous les cas où le réservoir est sur rétention, les événements dudit réservoir débouchent au-dessus de la cuvette de rétention.

Les événements des réservoirs ou des compartiments d'un réservoir qui contiennent des produits non soumis aux dispositions de récupération des vapeurs débouchent à l'air libre et sont isolés des événements soumis aux dispositions de récupération des vapeurs qui les gardent confinés, y compris en cas de changement d'affectation des réservoirs.

### **38.7 - Contrôles**

Les réservoirs aériens en contact direct avec le sol sont soumis à une visite interne, à une mesure d'épaisseur sur la surface en contact avec le sol ainsi qu'à un contrôle qualité des soudures, tous les dix ans à partir de la première mise en service, par un organisme compétent. Le rapport de contrôle est tenu à la disposition de l'inspection des installations classées et du contrôle périodique. Pour les réservoirs existants à la date du 31 décembre 2002, le premier contrôle est réalisé avant le 31 décembre 2012.

Les réservoirs aériens font l'objet d'un suivi par l'exploitant du volume de produit présent dans le réservoir par jauge manuelle ou électronique à une fréquence régulière n'excédant pas une semaine.

Un suivi formalisé de ces contrôles est réalisé et tenu à disposition de l'inspection des installations classées et de l'organisme de contrôle périodique.

## **TITRE IX : DISPOSITIONS PARTICULIERES APPLICABLES AUX INSTALLATIONS DE REFROIDISSEMENT PAR DISPERSION D'EAU DANS UN FLUX D'AIR**

### **ARTICLE 39 : INSTALLATION CONCERNEE**

Les prescriptions du présent titre s'appliquent à la tour aéroréfrigérante de type « circuit primaire non fermé », de puissance thermique totale évacuée de 1 600 kW.

### **ARTICLE 40 : IMPLANTATION - AMENAGEMENT**

#### **40.1 - Règles d'implantation**

Les rejets d'air potentiellement chargé d'aérosols ne sont effectués ni au droit d'une prise d'air, ni au droit d'ouvrants. Les points de rejet sont aménagés de façon à éviter le siphonnage de l'air chargé de gouttelettes dans les conduits de ventilation d'immeubles avoisinants ou les cours intérieures.

#### **40.2 - Accessibilité**

L'installation de refroidissement doit être aménagée pour permettre les visites d'entretien et les accès notamment aux parties internes, aux bassins et aux parties hautes à la hauteur des rampes de pulvérisation de la tour. La tour doit être équipée de tous les moyens d'accessibilité nécessaires à son entretien et sa maintenance dans les conditions de sécurité ; ces moyens permettent à tout instant de vérifier l'entretien et la maintenance de la tour.

### **ARTICLE 41 : CONCEPTION**

L'installation doit être conçue pour faciliter les opérations de vidange, nettoyage, désinfection et les prélèvements pour analyses microbiologiques et physico-chimiques. Elle doit être conçue de façon à ce que, en aucun cas, il n'y ait des tronçons de canalisations constituant des bras morts, c'est-à-dire dans lesquels soit l'eau ne circule pas, soit l'eau circule en régime d'écoulement laminaire. L'installation est équipée d'un dispositif permettant la purge complète de l'eau du circuit.

L'exploitant doit disposer des plans de l'installation tenus à jour, afin de justifier des dispositions prévues ci-dessus.

Les matériaux en contact avec l'eau sont choisis en fonction des conditions de fonctionnement de l'installation afin de ne pas favoriser la formation de biofilm, de faciliter le nettoyage et la désinfection et en prenant en compte la qualité de l'eau ainsi que le traitement mis en œuvre afin de prévenir les phénomènes de corrosion, d'entartrage ou de formation de biofilm.

La tour doit être équipée d'un dispositif de limitation des entraînements vésiculaires constituant un passage obligatoire du flux d'air potentiellement chargé de vésicules d'eau, immédiatement avant rejet : le taux d'entraînement vésiculaire attesté par le fournisseur du dispositif de limitation des entraînements vésiculaires est inférieur à 0,01 % du débit d'eau en circulation dans les conditions de fonctionnement normales de l'installation.

### **ARTICLE 42 : SURVEILLANCE DE L'EXPLOITATION**

L'exploitation s'effectue sous la surveillance d'une personne nommément désignée par l'exploitant, formée et ayant une connaissance de la conduite de l'installation et des risques qu'elle présente, notamment du risque lié à la présence de légionelles, ainsi que des dangers et inconvénients des produits utilisés ou stockés dans l'installation.



Toutes les personnes susceptibles d'intervenir sur l'installation sont désignées et formées en vue d'appréhender selon leurs fonctions le risque légionellose associé à l'installation. L'organisation de la formation, ainsi que l'adéquation du contenu de la formation aux besoins sont explicitées et formalisées.

L'ensemble des documents justifiant la formation des personnels est tenu à la disposition de l'inspection des installations classées.

Les personnes étrangères à l'établissement ne doivent pas avoir un accès libre aux installations.

## **ARTICLE 43 : ENTRETIEN PREVENTIF, NETTOYAGE ET DESINFECTIION DE L'INSTALLATION**

### **43.1 - Dispositions générales**

a) Une maintenance et un entretien adaptés de l'installation sont mis en place afin de limiter la prolifération des légionelles dans l'eau du circuit et sur toutes les surfaces de l'installation en contact avec l'eau du circuit où pourrait se développer un biofilm.

b) L'exploitant s'assure du bon état et du bon positionnement du dispositif de limitation des entraînements vésiculaires. Lors d'un changement de dispositif de limitation des entraînements vésiculaires, l'exploitant devra s'assurer auprès du fabricant de la compatibilité de ce dernier avec les caractéristiques de la tour.

c) Un plan d'entretien préventif, de nettoyage et désinfection de l'installation, visant à maintenir en permanence la concentration des légionelles dans l'eau du circuit à un niveau inférieur à 1 000 unités formant colonies par litre d'eau, est mis en œuvre sous la responsabilité de l'exploitant. Le plan d'entretien préventif, de nettoyage et désinfection de l'installation est défini à partir d'une analyse méthodique de risques de développement des légionelles.

d) L'analyse méthodique de risques de développement des légionelles est menée sur l'installation dans ses conditions de fonctionnement normales (conduite, arrêts complets ou partiels, redémarrages, interventions relatives à la maintenance ou l'entretien) et dans ses conditions de fonctionnement exceptionnelles (changement sur l'installation ou dans son mode d'exploitation).

En particulier, sont examinés quand ils existent :

- les modalités de gestion des installations de refroidissement (et notamment les procédures d'entretien et de maintenance portant sur ces installations) ;
- les résultats des indicateurs de suivi et des analyses en légionelles ;
- les actions menées en application de l'article 45.1 - et la fréquence de ces actions ;
- les situations d'exploitation pouvant ou ayant pu conduire à un risque de développement de biofilm dans le circuit de refroidissement, notamment incidents d'entretien, bras mort temporaire lié à l'exploitation, portions à faible vitesse de circulation de l'eau, portions à température plus élevée...

L'analyse de risque prend également en compte les conditions d'implantation et d'aménagement ainsi que la conception de l'installation.

Cet examen s'appuie notamment sur les compétences de l'ensemble des personnels participant à la gestion du risque légionellose, y compris les sous-traitants susceptibles d'intervenir sur l'installation.

e) Des procédures adaptées à l'exploitation de l'installation sont rédigées pour définir et mettre en œuvre :

- la méthodologie d'analyse des risques ;
- les mesures d'entretien préventif de l'installation en fonctionnement pour éviter la prolifération des micro-organismes et en particulier des légionelles ;
- les mesures de vidange, nettoyage et désinfection de l'installation à l'arrêt ;
- les actions correctives en cas de situation anormale (dérive des indicateurs de contrôle, défaillance du traitement préventif...) ;
- l'arrêt immédiat de l'installation dans des conditions compatibles avec la sécurité du site et de l'outil de production.

Ces procédures formalisées sont jointes au carnet de suivi, défini à l'Article 47 : .

### **43.2 - Entretien préventif de l'installation en fonctionnement**

L'installation est maintenue propre et dans un bon état de surface pendant toute la durée de son fonctionnement. Afin de limiter les phénomènes d'entartrage et de corrosion, qui favorisent la formation du biofilm sur les surfaces de l'installation et la prolifération des légionelles, l'exploitant s'assure d'une bonne gestion hydraulique dans l'ensemble de l'installation (régime turbulent) et procède à un traitement régulier à effet permanent de son installation pendant toute la durée de son fonctionnement. Le traitement pourra être chimique ou mettre en œuvre tout autre procédé dont l'exploitant aura démontré l'efficacité sur le biofilm et sur les légionelles dans les conditions de fonctionnement de l'exploitation.

Dans le cas où un traitement chimique serait mis en œuvre, les concentrations des produits sont fixées et maintenues à des niveaux efficaces ne présentant pas de risque pour l'intégrité de l'installation. L'exploitant vérifie la compatibilité des produits de traitement, nettoyage et désinfection utilisés. En particulier, le choix des produits biocides tient compte du pH de l'eau du circuit en contact avec l'air et du risque de développement de souches bactériennes résistantes en cas d'accoutumance au principe actif du biocide. L'exploitant dispose de réserves suffisantes de produits pour faire face à un besoin urgent ou à des irrégularités d'approvisionnement. Le dispositif de purge de l'eau du circuit permet de maintenir les concentrations minérales à un niveau acceptable en adéquation avec le mode de traitement de l'eau.

Les appareils de traitement et les appareils de mesure sont correctement entretenus et maintenus conformément aux règles de l'art.

### **43.3 - Nettoyage et désinfection de l'installation à l'arrêt**

L'installation de refroidissement est vidangée, nettoyée et désinfectée :

- avant sa remise en service intervenant après un arrêt prolongé ;
- et en tout état de cause au moins une fois par an,

Les opérations de vidange, nettoyage et désinfection comportent :

- une vidange du circuit d'eau ;
- un nettoyage de l'ensemble des éléments de l'installation (tour de refroidissement, des bacs, canalisations, garnissages et échangeur(s)...) ;
- une désinfection par un produit dont l'efficacité vis-à-vis de l'élimination des légionelles a été reconnue; le cas échéant cette désinfection s'appliquera à tout poste de traitement d'eau situé en amont de l'alimentation en eau du système de refroidissement.

Lors des opérations de vidange, les eaux résiduaires sont soit rejetées à l'égout, soit récupérées et éliminées dans une station d'épuration ou un centre de traitement des déchets dûment autorisé à cet effet au titre de la législation des installations classées. Les rejets ne doivent pas nuire à la sécurité des personnes, à la qualité des milieux naturels, ni à la conservation des ouvrages, ni, éventuellement, au fonctionnement de la station d'épuration dans laquelle s'effectue le rejet.

Lors de tout nettoyage mécanique, des moyens de protection sont mis en place afin de prévenir tout risque d'émissions d'aérosols dans l'environnement. L'utilisation d'un nettoyage à jet d'eau sous pression doit être spécifiquement prévue par une procédure particulière et doit faire l'objet d'un plan de prévention au regard du risque de dispersion de légionelles.

## **ARTICLE 44 : SURVEILLANCE DE L'EFFICACITE DU NETTOYAGE ET DE LA DESINFECTION**

Un plan de surveillance destiné à s'assurer de l'efficacité du nettoyage et de la désinfection de l'installation est défini à partir des conclusions de l'analyse méthodique des risques menée conformément aux dispositions prévues à l'Article 43 : . Ce plan est mis en œuvre sur la base de procédures formalisées.

L'exploitant identifie les indicateurs physico-chimiques et microbiologiques qui permettent de diagnostiquer les dérives au sein de l'installation. Les prélèvements pour ces diverses analyses sont réalisés périodiquement par l'exploitant selon une fréquence et des modalités qu'il détermine afin d'apprécier l'efficacité des mesures de prévention qui sont mises en œuvre. Toute dérive implique des actions correctives déterminées par l'exploitant. L'exploitant adapte et actualise la nature et la fréquence de la surveillance pour tenir compte des évolutions de

son installation, de ses performances par rapport aux obligations réglementaires et de ses effets sur l'environnement.

#### **44.1 - Fréquence des prélèvements en vue de l'analyse des légionelles**

La fréquence des prélèvements et analyses des Legionella specie selon la norme NF T90-431 est au minimum bimestrielle pendant la période de fonctionnement de l'installation.

Si pendant une période d'au moins 12 mois continus, les résultats des analyses sont inférieurs à 1 000 unités formant colonies par litre d'eau, la fréquence des prélèvements et analyses des Legionella specie selon la norme NF T90-431 pourra être au minimum trimestrielle.

Si un résultat d'une analyse en légionelles est supérieur ou égal à 1 000 unités formant colonies par litre d'eau, ou si la présence de flore interférente rend impossible la quantification de Legionella specie, la fréquence des prélèvements et analyses des Legionella specie selon la norme NF T90-431 devra être de nouveau au minimum bimestrielle.

#### **44.2 - Modalités de prélèvements en vue de l'analyse des légionelles**

Le prélèvement est réalisé par un opérateur formé à cet effet sur un point du circuit d'eau de refroidissement où l'eau est représentative de celle en circulation dans le circuit et hors de toute influence directe de l'eau d'appoint. Ce point de prélèvement, repéré par un marquage, est fixe sous la responsabilité de l'exploitant de façon à faciliter les comparaisons entre les résultats de plusieurs analyses successives.

La présence de l'agent bactéricide utilisé dans l'installation doit être prise en compte notamment dans le cas où un traitement continu à base d'oxydant est réalisé : le flacon d'échantillonnage, fourni par le laboratoire, doit contenir un neutralisant en quantité suffisante.

S'il s'agit d'évaluer l'efficacité d'un traitement de choc réalisé à l'aide d'un biocide, ou de réaliser un contrôle sur demande de l'inspection des installations classées, les prélèvements sont effectués juste avant le choc et dans un délai d'au moins 48 heures après celui-ci.

Les dispositions relatives aux échantillons répondent aux dispositions prévues par la norme NF T90-431.

#### **44.3 - Laboratoire en charge de l'analyse des légionelles**

L'exploitant adresse le prélèvement à un laboratoire, chargé des analyses en vue de la recherche des Legionella specie selon la norme NF T90-431, qui répond aux conditions suivantes :

- le laboratoire est accrédité selon la norme NF EN ISO/CEI 17025 par le comité français d'accréditation (COFRAC) ou tout autre organisme d'accréditation équivalent européen, signataire de l'accord multilatéral pris dans le cadre de la coordination européenne des organismes d'accréditation ;
- le laboratoire rend ses résultats sous accréditation ;
- le laboratoire participe à des comparaisons inter laboratoires quand elles existent.

#### **44.4 - Résultats de l'analyse des légionelles**

Lesensemencements et les résultats doivent être présentés selon la norme NF T90-431. Les résultats sont exprimés en unité formant colonies par litre d'eau (UFC/L).

L'exploitant demande au laboratoire chargé de l'analyse que lesensemencements dont les résultats font apparaître une concentration en légionelles supérieures à 100 000 UFC/L soient conservés pendant 3 mois par le laboratoire.

Le rapport d'analyse fournit les informations nécessaires à l'identification de l'échantillon :

- coordonnées de l'installation ;
- date, heure de prélèvement, température de l'eau ;
- nom du préleveur présent ;
- référence et localisation des points de prélèvement ;
- aspect de l'eau prélevée : couleur, dépôt ;
- pH, conductivité et turbidité de l'eau au lieu du prélèvement ;
- nature et concentration des produits de traitements (biocides, biodispersants...);
- date de la dernière désinfection choc.

Les résultats obtenus font l'objet d'une interprétation.

L'exploitant s'assure que le laboratoire l'informerá des résultats définitifs et provisoires de l'analyse par des moyens rapides (télécopie, courriel) si :

- le résultat définitif de l'analyse dépasse le seuil de 1 000 unités formant colonies par litre d'eau ;
- le résultat définitif de l'analyse rend impossible la quantification de *Legionella* specie en raison de la présence d'une flore interférente.

#### **44.5 - Prélèvement et analyses supplémentaires**

L'inspection des installations classées peut demander à tout moment la réalisation de prélèvements et analyses supplémentaires, y compris en déclenchant un contrôle de façon inopinée, ainsi que l'identification génomique des souches prélevées dans l'installation par le Centre national de référence des légionelles (CNR de Lyon).

Ces prélèvements et analyses microbiologiques et physico-chimiques sont réalisés par un laboratoire répondant aux conditions définies à l'article 44.3 - . Une copie des résultats de ces analyses supplémentaires est adressée à l'inspection des installations classées par l'exploitant dès leur réception.

L'ensemble des frais des prélèvements et analyses sont supportés par l'exploitant.

### **ARTICLE 45 : ACTIONS A MENER EN CAS DE PROLIFERATION DE LEGIONELLES**

Le logigramme des actions à mener en cas de dépassement des seuils de concentration en légionelles figure en annexe IV du présent arrêté.

#### **45.1 - Actions à mener si la concentration mesurée en *Legionella* specie est supérieure ou égale à 100 000 unités formant colonies par litre d'eau selon la norme NF T90-431**

**45.1.1** - Si les résultats des analyses en légionelles selon la norme NF T90-431, réalisées en application de l'ensemble des dispositions qui précèdent, mettent en évidence une concentration en *Legionella* specie supérieure ou égale à 100 000 unités formant colonies par litre d'eau, l'exploitant arrête dans les meilleurs délais l'installation de refroidissement selon une procédure d'arrêt immédiat qu'il aura préalablement définie, et réalise la vidange, le nettoyage et la désinfection de l'installation de refroidissement. La procédure d'arrêt immédiat prendra en compte le maintien de l'outil et les conditions de sécurité de l'installation et des installations associées.

Dès réception des résultats selon la norme NF T90-431, l'exploitant en informe immédiatement l'inspection des installations classées par télécopie dont le modèle figure en annexe V du présent arrêté avec la mention : « Urgent et important. - Tour aéroréfrigérante. - Dépassement du seuil de 100 000 unités formant colonies par litre d'eau.

» Ce document précise :

- les coordonnées de l'installation ;
- la concentration en légionelles mesurée ;
- la date du prélèvement ;
- les actions prévues et leur dates de réalisation.

**45.1.2** - Avant la remise en service de l'installation, il procède à une analyse méthodique des risques de développement des légionelles dans l'installation, telle que prévue à l'Article 42 : , ou à l'actualisation de l'analyse existante, en prenant notamment en compte la conception de l'installation, sa conduite, son entretien, son suivi. Cette analyse des risques doit permettre de définir les actions correctives visant à réduire les risques de développement des légionelles et de planifier la mise en œuvre des moyens susceptibles de réduire ces risques. Le plan d'actions correctives, ainsi que la méthodologie mise en œuvre pour analyser cet incident, sont joints au carnet de suivi.

L'exploitant met en place les mesures d'amélioration prévues et définit les moyens susceptibles de réduire le risque. Les modalités de vérification de l'efficacité de ces actions avant et après remise en service de l'installation sont définies par des indicateurs tels que des mesures physico-chimiques ou des analyses microbiologiques.

**45.1.3** - Après remise en service de l'installation, l'exploitant vérifie immédiatement l'efficacité du nettoyage et des autres mesures prises selon les modalités définies précédemment.

Quarante-huit heures après cette remise en service, l'exploitant réalise un prélèvement pour analyse des légionelles selon la norme NF T90-431.

Dès réception des résultats de ce prélèvement, un rapport global sur l'incident est transmis à l'inspection des installations classées. L'analyse des risques est jointe au rapport d'incident. Le rapport précise l'ensemble des mesures de vidange, nettoyage et désinfection mises en œuvre, ainsi que les actions correctives définies et leur calendrier de mise en œuvre.

**45.1.4** - Les prélèvements et les analyses en *Legionella specie* selon la norme NF T90-431 sont ensuite effectués tous les 15 jours pendant trois mois.

En cas de dépassement de la concentration de 10 000 unités formant colonies par litre d'eau sur un des prélèvements prescrits ci-dessus, l'installation est à nouveau arrêtée dans les meilleurs délais et l'ensemble des actions prescrites ci-dessus sont renouvelées.

**45.1.5** - Dans le cas des installations dont l'arrêt immédiat présenterait des risques importants pour le maintien de l'outil ou la sécurité de l'installation et des installations associées, la mise en œuvre de la procédure d'arrêt sur plusieurs jours pourra être stoppée, sous réserve qu'il n'y ait pas d'opposition du préfet à la poursuite du fonctionnement de l'installation de refroidissement, si le résultat selon la norme NF T90-431 d'un prélèvement effectué pendant la mise en œuvre de la procédure d'arrêt est inférieur à 100 000 unités formant colonies par litre d'eau.

La remise en fonctionnement de l'installation de refroidissement ne dispense pas l'exploitant de la réalisation de l'analyse de risques, de la mise en œuvre d'une procédure de nettoyage et désinfection, et du suivi de son efficacité. Les prélèvements et les analyses en *Legionella specie* selon la norme NF T90-431 sont ensuite effectués tous les huit jours pendant trois mois.

En fonction des résultats de ces analyses, l'exploitant met en œuvre les dispositions suivantes :

- en cas de dépassement de la concentration de 10 000 unités formant colonies par litre d'eau, l'exploitant réalise ou renouvelle les actions prévues à l'article 45.1.2 - et soumet ces éléments à l'avis d'un tiers expert dont le rapport est transmis à l'inspection des installations classées dans le mois suivant la connaissance du dépassement de la concentration de 10 000 unités formant colonies par litre d'eau ;
- en cas de dépassement de la concentration de 100 000 unités formant colonies par litre d'eau, l'installation est arrêtée dans les meilleurs délais et l'exploitant réalise l'ensemble des actions prescrites aux articles 45.1.1 - 45.1.3 - .

Le préfet pourra autoriser la poursuite du fonctionnement de l'installation, sous réserve que l'exploitant mette immédiatement en œuvre des mesures compensatoires soumises à l'avis d'un tiers expert choisi après avis de l'inspection des installations classées.

#### **45.2 - Actions à mener si la concentration mesurée en *Legionella specie* est supérieure ou égale à 1 000 unités formant colonies par litre d'eau et inférieure à 100 000 unités formant colonies par litre d'eau selon la norme NF T90-431**

Si les résultats d'analyses réalisées en application de l'ensemble des dispositions qui précèdent mettent en évidence une concentration en *Legionella specie* selon la norme NF T90-431 supérieure ou égale à 1 000 unités formant colonies par litre d'eau et inférieure à 100 000 unités formant colonies par litre d'eau, l'exploitant prend des dispositions pour nettoyer et désinfecter l'installation de façon à s'assurer d'une concentration en *Legionella specie* inférieure à 1 000 unités formant colonies par litre d'eau.

La vérification de l'efficacité du nettoyage et de la désinfection est réalisée par un prélèvement selon la norme NF T90-431 dans les deux semaines consécutives à l'action corrective.

Le traitement et la vérification de l'efficacité du traitement sont renouvelés tant que la concentration mesurée en *Legionella specie* est supérieure ou égale à 1 000 unités formant colonies par litre d'eau et inférieure à 100 000 unités formant colonies par litre d'eau.

A partir de trois mesures consécutives indiquant des concentrations supérieures à 1 000 unités formant colonies par litre d'eau, l'exploitant devra procéder à l'actualisation de l'analyse méthodique des risques de développement des légionelles dans l'installation, prévue à l'article 43.1 - , en prenant notamment en compte la conception de l'installation, sa conduite, son entretien, son suivi. L'analyse des risques doit permettre de définir les actions

correctives visant à réduire le risque de développement des légionelles et de planifier la mise en œuvre des moyens susceptibles de réduire ces risques. Le plan d'actions correctives, ainsi que la méthodologie mise en œuvre pour analyser cet incident, sont joints au carnet de suivi.

L'exploitant tient les résultats des mesures et des analyses de risques effectuées à la disposition de l'inspection des installations classées.

#### **45.3 - Actions à mener si le résultat définitif de l'analyse rend impossible la quantification de Legionella specie en raison de la présence d'une flore interférente**

Sans préjudice des dispositions prévues aux articles 45.1 - et 45.2 - , si le résultat définitif de l'analyse rend impossible la quantification de Legionella specie en raison de la présence d'une flore interférente, l'exploitant prend des dispositions pour nettoyer et désinfecter l'installation de façon à s'assurer d'une concentration en Legionella specie inférieure à 1 000 unités formant colonies par litre d'eau.

#### **ARTICLE 46 : MESURES SUPPLEMENTAIRES SI SONT DECOUVERTS DES CAS DE LEGIONELLOSE**

Si un ou des cas de légionellose sont découverts par les autorités sanitaires dans l'environnement de l'installation, sur demande de l'inspection des installations classées, l'exploitant :

- communiquera les derniers résultats d'analyses de légionelles avec la date de prélèvement ;
- fera immédiatement réaliser un prélèvement par un laboratoire répondant aux conditions prévues à l'article 44.3 - , auquel il confiera l'analyse des légionelles selon la norme NF T90-431 ;
- analysera les caractéristiques de l'eau en circulation au moment du prélèvement ;
- procédera à un nettoyage et une désinfection de l'installation et analysera les caractéristiques de l'eau en circulation après ce traitement ;
- chargera le laboratoire d'expédier toutes les colonies isolées au Centre national de référence des légionelles (CNR de Lyon), pour identification génomique des souches de légionelles.

#### **ARTICLE 47 : CARNET DE SUIVI**

L'exploitant reporte toute intervention réalisée sur l'installation dans un carnet de suivi qui mentionne :

- les volumes d'eau consommés mensuellement ;
- les périodes de fonctionnement et d'arrêt ;
- les opérations de vidange, nettoyage et désinfection (dates, nature des opérations, identification des intervenants, nature et concentration des produits de traitement, conditions de mise en œuvre) ;
- les fonctionnements pouvant conduire à créer temporairement des bras morts ;
- les vérifications et interventions spécifiques sur les dévésiculeurs ;
- les modifications apportées aux installations ;
- les prélèvements et analyses effectués : concentration en légionelles, température, conductivité, pH, TH, TAC, chlorures, etc.

Sont annexés au carnet de suivi :

- le plan des installations, comprenant notamment le schéma de principe à jour des circuits de refroidissement, avec identification du lieu de prélèvement pour analyse des lieux d'injection des traitements chimiques ;
- les procédures (plan de formation, plan d'entretien, plan de surveillance, arrêt immédiat, actions à mener en cas de dépassement de seuils, méthodologie d'analyse de risques...) ;
- les bilans périodiques relatifs aux résultats des mesures et analyses ;
- les rapports d'incident ;
- les analyses de risques et actualisations successives ;
- les notices techniques de tous les équipements présents dans l'installation.

Le carnet de suivi et les documents annexés sont tenus à la disposition de l'inspection des installations classées.

## **ARTICLE 48 : BILAN ANNUEL**

Les résultats des analyses de suivi de la concentration en légionelles sont adressés par l'exploitant à l'inspection des installations classées sous forme de bilans annuels.

Ces bilans sont accompagnés de commentaires sur :

- les éventuelles dérives constatées et leurs causes, en particulier lors des dépassements de concentration 1 000 unités formant colonies par litre d'eau en *Legionella* specie ;
- les actions correctives prises ou envisagées ;
- les effets mesurés des améliorations réalisées.

Le bilan de l'année N-1 est établi et transmis à l'inspection des installations classées pour le 30 avril de l'année N.

## **ARTICLE 49 : CONTROLE PAR UN ORGANISME AGREE**

Au minimum tous les deux ans, l'installation fait l'objet d'un contrôle par un organisme agréé au titre de l'article R.512-71 du Titre I du Livre V du Code de l'Environnement. L'agrément ministériel est délivré par le ministère chargé des installations classées à un organisme compétent dans le domaine de la prévention des légionelles. L'accréditation au titre des annexes A, B ou C de la norme NF EN 45004 par le comité français d'accréditation (Cofrac) ou tout autre organisme d'accréditation équivalent européen, signataire de l'accord multilatéral pris dans le cadre de la coordination européenne des organismes d'accréditation, pourra constituer une justification de cette compétence.

En outre, pour les installations dont un résultat d'analyses présente un dépassement du seuil de concentration en légionelles supérieur ou égal à 100 000 UFC/L d'eau selon la norme NF T90-431, un contrôle est réalisé dans les 12 mois qui suivent.

Ce contrôle consiste en une visite de l'installation, une vérification des conditions d'implantation et de conception, et des plans d'entretien et de surveillance, de l'ensemble des procédures associées à l'installation, et de la réalisation des analyses de risques.

L'ensemble des documents associés à l'installation (carnet de suivi, descriptif des installations, résultats d'analyses physico-chimiques et microbiologiques, bilans périodiques, procédures associées à l'installation, analyses de risques, plans d'actions...) sont tenus à la disposition de l'organisme.

A l'issue de chaque contrôle, l'organisme établit un rapport adressé à l'exploitant de l'installation contrôlée. Ce rapport mentionne les non-conformités constatées et les points sur lesquels des mesures correctives ou préventives peuvent être mises en œuvre.

L'exploitant tient le rapport à la disposition de l'inspection des installations classées.

## **ARTICLE 50 : DISPOSITIONS RELATIVES A LA PROTECTION DES PERSONNELS**

Sans préjudice des dispositions du code du travail, l'exploitant met à disposition des personnels intervenant à l'intérieur ou à proximité de l'installation, et susceptibles d'être exposés par voie respiratoire aux aérosols des équipements individuels de protection adaptés ou conformes aux normes en vigueur lorsqu'elles existent (masque pour aérosols biologiques, gants...), destinés à les protéger contre l'exposition :

- aux aérosols d'eau susceptibles de contenir des germes pathogènes ;
- aux produits chimiques.

Un panneau, apposé de manière visible, devra signaler l'obligation du port du masque.

Le personnel intervenant sur l'installation ou à proximité de la tour de refroidissement doit être informé des circonstances susceptibles de les exposer aux risques de contamination par les légionelles et de l'importance de consulter rapidement un médecin en cas de signes évocateurs de la maladie.

L'ensemble des documents justifiant l'information des personnels est tenu à la disposition de l'inspection des installations classées, et de l'inspection du travail.

## MEILLEURES TECHNOLOGIES DISPONIBLES (MTD)

Les meilleures techniques disponibles visées à l'article 2.1 des prescriptions générales se définissent comme le stade de développement le plus efficace et avancé des activités et de leurs modes d'exploitation, démontrant l'aptitude pratique de techniques particulières à constituer, en principe, la base des valeurs limites d'émission visant à éviter et, lorsque cela s'avère impossible, à réduire de manière générale les émissions et l'impact sur l'environnement dans son ensemble.

Par « techniques », on entend aussi bien les techniques employées que la manière dont l'installation est conçue, construite, entretenue, exploitée et mise à l'arrêt.

Par « disponibles », on entend les techniques mises au point sur une échelle permettant de les appliquer dans le contexte du secteur industriel ou agricole concerné, dans des conditions économiquement et techniquement viables, en prenant en considération les coûts et les avantages, que ces techniques soient utilisées ou produites ou non sur le territoire, pour autant que l'exploitant concerné puisse y avoir accès dans des conditions raisonnables.

Par « meilleures », on entend les techniques les plus efficaces pour atteindre un niveau général élevé de protection de l'environnement dans son ensemble.

Les considérations à prendre en compte en général ou dans un cas particulier lors de la détermination des meilleures techniques disponibles dans des conditions économiquement et techniquement viables, compte tenu des coûts et des avantages pouvant résulter d'une action, sont les suivantes :

1. Utilisation de techniques produisant peu de déchets ;
2. Utilisation de substances moins dangereuses ;
3. Développement des techniques de récupération et de recyclage des substances émises et utilisées dans le procédé et des déchets, le cas échéant ;
4. Procédés, équipements ou modes d'exploitation comparables qui ont été expérimentés avec succès à une échelle industrielle ;
5. Progrès techniques et évolution des connaissances scientifiques ;
6. Nature, effets et volume des émissions concernées ;
7. Dates de mise en service des installations nouvelles ou existantes ;
8. Durée nécessaire à la mise en place d'une meilleure technique disponible ;
9. Consommation et nature des matières premières (y compris l'eau) utilisées dans le procédé et l'efficacité énergétique ;
10. Nécessité de prévenir ou de réduire à un minimum l'impact global des émissions et des risques sur l'environnement ;
11. Nécessité de prévenir les accidents et d'en réduire les conséquences sur l'environnement ;
12. Informations publiées par la commission en vertu de l'article 16, paragraphe 2, de la directive 96/61/CE ou par des organisations internationales.



## RECAPITULATIF DES DOCUMENTS ET ENVOIS

### A) Documents à tenir à jour et à disposition de l'Inspection des Installations Classées (liste non exhaustive)

#### 1) Généralités

- plan de l'établissement
- liste des installations

#### 2) Eau

- plan des réseaux
- registre de consommation d'eau

#### 3) Air

- registre de contrôle et de maintenance des installations
- plan de gestion des solvants

#### 4) Déchets

- registre de suivi des déchets

#### 5) Risques

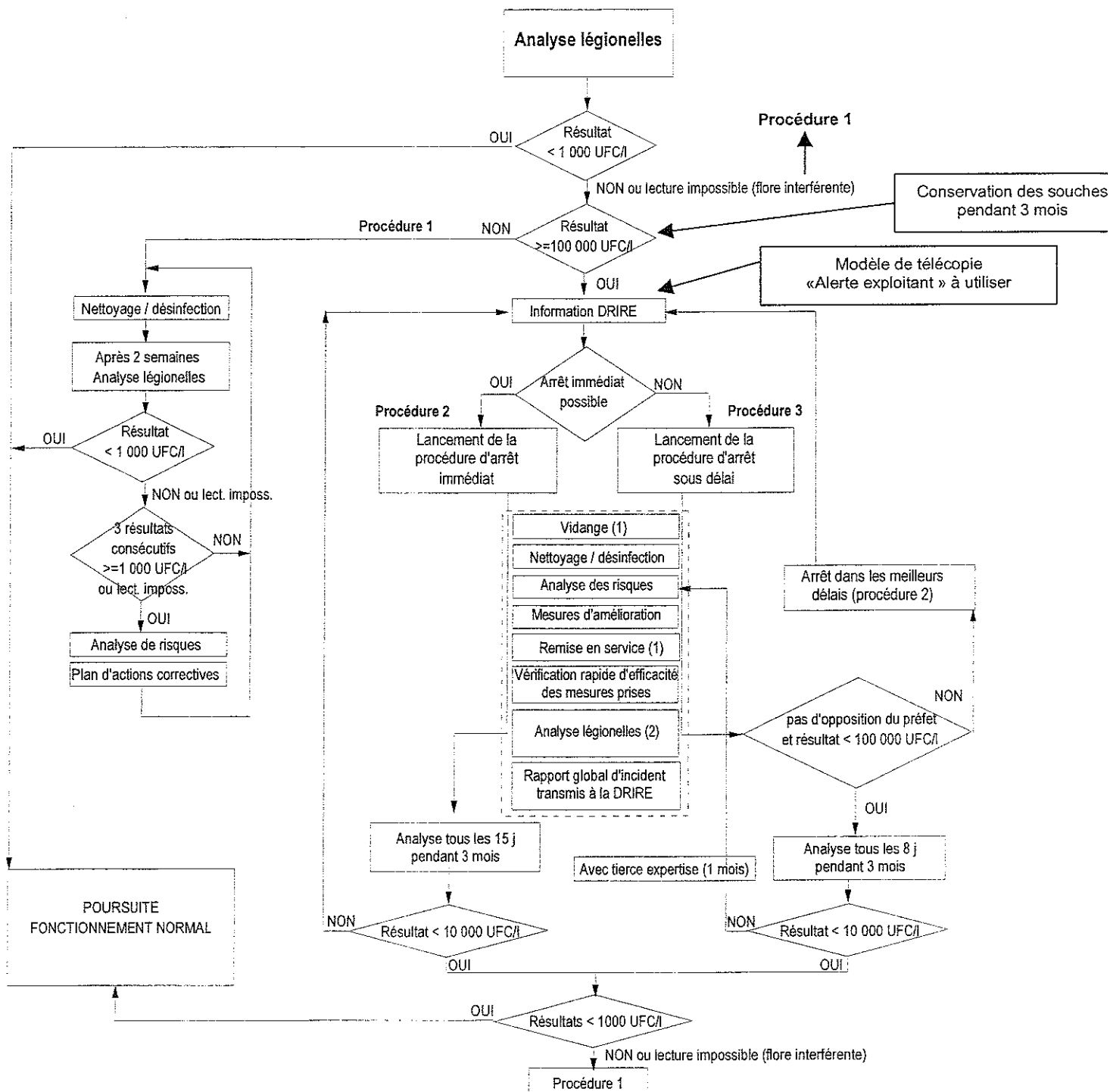
- consignes générales de sécurité
- registres de contrôle foudre, installations électriques, détection de fumées
- registre de contrôle du matériel incendie
- plan des zones à risques
- justificatifs des formations de sécurité, exercices incendie
- état des entrées/sorties des produits chimiques stockés

### B) Documents ou résultats d'analyses à adresser à l'Inspection des Installations Classées

FREQUENCE	Semestrielle	Annuelle	Trisannuelle	Transmission dès réalisation
<b>1) EAU</b>				
- surveillance et contrôles des effluents par un laboratoire agréé		X		X
- suivi et analyse des eaux souterraines		X		X
<b>2) AIR</b>				
- contrôle des émissions atmosphériques canalisées (COV et paramètres du tableau 2)		X		X
- contrôle des émissions atmosphériques canalisées (paramètres du tableau 1)			X	X
- estimation des émissions diffuses (COV)		X		X
- schéma de maîtrise des émissions de COV (le cas échéant)		X		X
<b>3) BRUIT</b>				
- campagne de mesures acoustiques				Sous 6 mois à compter de la notification de l'AP
<b>4) DECHETS</b>				
- déclaration d'élimination des déchets dangereux		X		X
<b>5) AUTRES</b>				
- déclaration annuelle des émissions polluantes (sur site Internet)		X		
- récolement de l'arrêté préfectoral et plan de réduction de la consommation d'eau				Sous 6 mois à compter de la notification de l'AP

# LOGIGRAMME DES ACTIONS A MENER PAR LES EXPLOITANTS DE TOURS AEROREFRIGERANTES

Sur dépassement des seuils de concentrations en légionelles selon la norme NFT 90-431



## Remarques / procédures d'arrêt

- (1) S'applique pleinement et immédiatement dans le cas de la P 2. En P3, vidange, nettoyage, et désinfection sont réalisés moins parfaitement et/ou rapidement, dans le cas où l'exploitant veut éviter de s'arrêter totalement.
- (2) Analyse sous 48 h de la remise en service. Pour P3, possibilité d'analyse avant arrêt offerte à l'exploitant s'il souhaite revenir à une marche normale sans arrêt, mais cela ne le dispense pas de l'analyse de risques, du rapport d'incident et le conduit à une tierce expertise.

**FAX « Alerte Légionelles »****URGENT & IMPORTANT - TOUR AEROREFRIGERANTE****DEPASSEMENT DU SEUIL DE 100 000 UNITES FORMANT COLONIES PAR LITRE D'EAU**Coordonnées de l'exploitant  
(responsable signataire):Tél :  
FAX :  
courriel :Coordonnées de l'installation :  
Nom du circuit :  
Type de circuit Fermé/non fermé  
Nom de la TAR :  
Puissance : kW

Concentration en légionelles mesurée \* :

Legionella sp UFC/l

dont Legionella  
pneumophilla UFC/l

Date du prélèvement :

Date d'analyse :

Coordonnées du laboratoire :

Actions engagées ou programmées et dates de réalisation :

Nom du rédacteur :  
Qualité :  
Date :  
Signature :Faxer à DRIRE  
*Hélioparc*  
*2, av du Président Angot*  
*64000 PAU***FAX : 05 59 14 30 41**

**RECAPITULATIF ANNUEL D'ELIMINATION DES DECHETS  
DANGEREUX**

## DECLARATION DE PRODUCTION DE DECHETS

### Entreprise productrice

Dénomination : Adresse de l'établissement producteur : Commune : Code Postal : Téléphone :	N° SIRET : Code APE : Nom du Responsable : Signature :  Fax :	Période Année :
--	--	--------------------

Désignation du déchet	(1) Code à 6 chiffres	Quantités en tonnes	Origine du déchet (Atelier, fabrication) (2)	Transporteur (3) Nom et SIRET	Eliminateur	
					Dénomination	Mode de traitement (5) (6)

- (1) Selon la codification annexée au décret 2002-540 du 18 Avril 2002
- (2) Si le déchet déclaré résulte d'une opération de regroupement ou prétraitement, indiquer dans cette colonne les identités des producteurs initiaux (Indiquer leur numéro de SIRET)
- (3) Indiquer les transporteurs successifs (si nécessaire), le n° de récépissé de déclaration de transport en Préfecture et la date du récépissé
- (4) L'éliminateur peut être :
- l'entreprise elle-même (traitement interne)
  - une entreprise de traitement
  - une entreprise de valorisation
  - une entreprise de prétraitement ou de regroupement.
- (5) On utilisera le code suivant :
- Incinération sans récupération d'énergie ..... IS
  - Incinération avec récupération d'énergie ..... IE
  - Mise en décharge de classe 1 ..... DC1
  - Traitement physico-chimique pour destruction ..... PC
  - Traitement physico-chimique pour récupération ..... PCV
  - Valorisation ..... VAL
  - Regroupement ..... REG
  - Prétraitement ..... PRE
  - Epandage ..... EPA
  - Station d'épuration ..... STA
  - Rejet en milieu naturel ..... NAT
  - Mise en décharge de classe 2 ..... DC2
- (6) Destination:
- élimination interne : I
  - exportation : X
  - élimination externe : E

## SOMMAIRE

<b>TITRE I : PRÉVENTION DE LA POLLUTION DE L'EAU .....</b>	<b>1</b>
ARTICLE 1 : PLAN DES RÉSEAUX.....	1
ARTICLE 2 : PRÉLÈVEMENTS D'EAU.....	1
2.1 - Dispositions générales.....	1
2.2 - Origine de l'approvisionnement en eau.....	1
2.3 - Conception des installations de prélèvement d'eau.....	1
2.4 - Conditions de suivi et surveillance des prélèvements.....	2
2.5 - Conditions d'entretien de l'ouvrage.....	3
2.6 - Conditions d'abandon.....	3
2.7 - Protection des réseaux d'eau potable.....	3
ARTICLE 3 : PRÉVENTION DES POLLUTIONS ACCIDENTELLES.....	3
3.1 - Dispositions générales.....	3
3.2 - Canalisations de transport de fluides.....	3
3.3 - Réservoirs.....	4
3.4 - Capacité de rétention.....	4
ARTICLE 4 : COLLECTE DES EFFLUENTS.....	5
4.1 - Réseaux de collecte.....	5
4.2 - Raccordement au réseau d'assainissement public.....	5
4.3 - Eaux polluées accidentellement.....	5
ARTICLE 5 : DÉFINITION DES REJETS.....	6
5.1 - Identification des effluents et localisation des points de rejet.....	6
5.2 - Dilution des effluents.....	6
5.3 - Rejet en nappe.....	6
5.4 - Caractéristiques générales des rejets.....	6
ARTICLE 6 : VALEURS LIMITES DE REJETS.....	6
6.1 - Eaux transitant par le réseau communal.....	6
6.2 - Eaux domestiques.....	7
ARTICLE 7 : SURVEILLANCE DES REJETS.....	7
7.1 - Eaux transitant par le réseau communal.....	7
7.2 - Eaux usées issues de l'aire de lavage extérieure.....	8
7.3 - Conservation des enregistrements.....	8
ARTICLE 8 : SURVEILLANCE DES EAUX SOUTERRAINES.....	8
ARTICLE 9 : CONSÉQUENCES DES POLLUTIONS ACCIDENTELLES.....	9
<b>TITRE II : PRÉVENTION DE LA POLLUTION ATMOSPHÉRIQUE.....</b>	<b>10</b>
ARTICLE 10 : DISPOSITIONS GÉNÉRALES.....	10
10.1 - Odeurs.....	10
10.2 - Voies de circulation.....	10
ARTICLE 11 : TRAITEMENT DES REJETS ATMOSPHÉRIQUES.....	10
11.1 - Conception des installations de traitement.....	10
11.2 - Entretien et suivi des installations de traitement.....	11
ARTICLE 12 : ATELIER DE PRÉPARATION MATIÈRES, ILOTS DE PRODUCTION, ET ATELIER DE PARACHEVEMENT.....	11
12.1 - Conditions de captation des émissions.....	11
12.2 - Valeurs limites de rejets.....	11
ARTICLE 13 : CONTRÔLES ET SURVEILLANCE.....	12
13.1 - Surveillance.....	12
13.2 - Conservation des enregistrements.....	12
<b>TITRE III : PRÉVENTION DU BRUIT ET DES VIBRATIONS .....</b>	<b>13</b>
ARTICLE 14 : CONCEPTION DES INSTALLATIONS.....	13
ARTICLE 15 : CONFORMITÉ DES MATÉRIELS.....	13
ARTICLE 16 : APPAREILS DE COMMUNICATION.....	13
ARTICLE 17 : MESURE DES NIVEAUX SONORES.....	13
ARTICLE 18 : VALEURS LIMITES D'ÉMISSIONS SONORES.....	14
ARTICLE 19 : CONTRÔLES.....	14
ARTICLE 20 : RÉPONSE VIBROTOIRE.....	14

ARTICLE 21 : FRAIS OCCASIONNÉS POUR L'APPLICATION DU PRÉSENT TITRE.....	14
<b>TITRE IV : TRAITEMENT ET ELIMINATION DE DECHETS .....</b>	<b>15</b>
ARTICLE 22 : LIMITATION DE LA PRODUCTION DE DÉCHETS .....	15
ARTICLE 23 : STOCKAGE DES DÉCHETS EN ATTENTE DE TRAITEMENT .....	15
ARTICLE 24 : NATURE DES DÉCHETS PRODUITS .....	15
ARTICLE 25 : TRANSPORT DES DECHETS .....	16
ARTICLE 26 : TRACABILITE DE L'ELIMINATION DES DECHETS.....	16
<b>TITRE V : PRÉVENTION DES RISQUES ET SÉCURITÉ.....</b>	<b>17</b>
ARTICLE 27 : GENERALITES.....	17
27.1 - Clôture de l'établissement.....	17
27.2 - Accès.....	17
ARTICLE 28 : SECURITÉ.....	17
28.1 - Localisation des zones à risques.....	17
28.2 - Produits dangereux .....	17
28.3 - Alimentation électrique de l'établissement .....	18
28.4 - Sécurité du matériel électrique.....	18
28.5 - Interdiction des feux .....	19
28.6 - "Permis de travail" et/ou "permis de feu" .....	19
28.7 - Formation.....	19
28.8 - Protections individuelles .....	20
28.9 - Equipements abandonnés .....	20
ARTICLE 29 : PROTECTION CONTRE LES AGRESSIONS EXTERNES NATURELLES .....	20
29.1 - Protection contre la foudre.....	20
ARTICLE 30 : MESURES DE PROTECTION CONTRE L'INCENDIE.....	20
30.1 - Moyens de secours.....	20
30.2 - Détection de fumées.....	21
30.3 - Entraînement .....	21
30.4 - Consignes incendie.....	21
30.5 - Registre incendie .....	21
30.6 - Entretien des moyens d'intervention.....	21
30.7 - Repérage des matériels et des installations.....	21
<b>TITRE VI : DISPOSITIONS PARTICULIERES APPLICABLES AUX FOURS DE FRITTAGE, AUX LIGNES D'IMPREGNATION A L'HUILE ET A L'ATELIER DE PARACHEVEMENT.....</b>	<b>23</b>
ARTICLE 31 : IMPLANTATION – AMENAGEMENT .....	23
31.1 - Dispositions constructives .....	23
31.2 - Dispositions générales.....	23
ARTICLE 32 : DISPOSITIONS GENERALES D'EXPLOITATION .....	24
32.1 - Connaissance des produits .....	24
32.2 - Gestion des produits.....	24
32.3 - Consignes d'exploitation .....	24
ARTICLE 33 : PREVENTION DE LA POLLUTION ATMOSPHERIQUE.....	25
33.1 - Généralités .....	25
33.2 - Valeurs-limites d'émission en C.O.V. (Composés Organiques Volatils).....	25
33.3 - Surveillance des émissions de COV.....	25
33.4 - Schéma de maîtrise des émissions de COV .....	25
33.5 - Plan de gestion des solvants.....	26
<b>TITRE VII : DISPOSITIONS PARTICULIERES APPLICABLES AUX STOCKAGES D'HYDROGENE.....</b>	<b>27</b>
ARTICLE 34 : REGLES D'IMPLANTATION .....	27
34.1 - Prescriptions spécifiques pour l'hydrogène liquide.....	27
34.2 - Prescriptions spécifiques pour l'hydrogène gazeux.....	27
34.3 - Interdiction d'habitations au-dessus des installations.....	27
34.4 - Rétention des aires et locaux de travail.....	27
34.5 - Epanchement d'hydrogène liquide.....	27
ARTICLE 35 : RISQUES .....	28
35.1 - Moyens de lutte contre l'incendie.....	28
<b>TITRE VIII : DISPOSITIONS PARTICULIERES APPLICABLES AUX STOCKAGES DE METHANOL .....</b>	<b>29</b>

ARTICLE 36 : IMPLANTATION, AMÉNAGEMENT .....	29
36.1 - Implantation .....	29
36.2 - Accessibilité des sites comportant des réservoirs aériens .....	29
36.3 - Cuvettes de rétention .....	29
ARTICLE 37 : EXPLOITATION, ENTRETIEN .....	30
37.1 - Etats des volumes stockés .....	30
37.2 - Consignes d'exploitation .....	30
37.3 - Vérification périodique des équipements .....	30
ARTICLE 38 : STOCKAGES AERIENS .....	30
38.1 - Réservoirs .....	30
38.2 - Les tuyauteries .....	31
38.3 - Les vannes .....	31
38.4 - Le dispositif de jaugeage .....	31
38.5 - Le limiteur de remplissage .....	31
38.6 - Les événements .....	31
38.7 - Contrôles .....	32
<b>TITRE IX : DISPOSITIONS PARTICULIERES APPLICABLES AUX INSTALLATIONS DE REFROIDISSEMENT PAR DISPERSION D'EAU DANS UN FLUX D'AIR.....</b>	<b>33</b>
ARTICLE 39 : INSTALLATION CONCERNEE .....	33
ARTICLE 40 : IMPLANTATION - AMÉNAGEMENT .....	33
40.1 - Règles d'implantation .....	33
40.2 - Accessibilité .....	33
ARTICLE 41 : CONCEPTION .....	33
ARTICLE 42 : SURVEILLANCE DE L'EXPLOITATION .....	33
ARTICLE 43 : ENTRETIEN PRÉVENTIF, NETTOYAGE ET DÉSINFECTION DE L'INSTALLATION .....	34
43.1 - Dispositions générales .....	34
43.2 - Entretien préventif de l'installation en fonctionnement .....	35
43.3 - Nettoyage et désinfection de l'installation à l'arrêt .....	35
ARTICLE 44 : SURVEILLANCE DE L'EFFICACITÉ DU NETTOYAGE ET DE LA DÉSINFECTION .....	35
44.1 - Fréquence des prélèvements en vue de l'analyse des légionelles .....	36
44.2 - Modalités de prélèvements en vue de l'analyse des légionelles .....	36
44.3 - Laboratoire en charge de l'analyse des légionelles .....	36
44.4 - Résultats de l'analyse des légionelles .....	36
44.5 - Prélèvement et analyses supplémentaires .....	37
ARTICLE 45 : ACTIONS À MENER EN CAS DE PROLIFÉRATION DE LÉGIONELLES .....	37
45.1 - Actions à mener si la concentration mesurée en <i>Legionella spec</i> est supérieure ou égale à 100 000 unités formant colonies par litre d'eau selon la norme NF T90-431 .....	37
45.2 - Actions à mener si la concentration mesurée en <i>Legionella spec</i> est supérieure ou égale à 1 000 unités formant colonies par litre d'eau et inférieure à 100 000 unités formant colonies par litre d'eau selon la norme NF T90-431 .....	38
45.3 - Actions à mener si le résultat définitif de l'analyse rend impossible la quantification de <i>Legionella spec</i> en raison de la présence d'une flore interférente .....	39
ARTICLE 46 : MESURES SUPPLÉMENTAIRES SI SONT DÉCOUVERTS DES CAS DE LÉGIONELLOSE .....	39
ARTICLE 47 : CARNET DE SUIVI .....	39
ARTICLE 48 : BILAN ANNUEL .....	40
ARTICLE 49 : CONTRÔLE PAR UN ORGANISME AGRÉÉ .....	40
ARTICLE 50 : DISPOSITIONS RELATIVES À LA PROTECTION DES PERSONNELS .....	40
<b>MEILLEURES TECHNOLOGIES DISPONIBLES (MTD).....</b>	<b>41</b>
<b>RECAPITULATIF DES DOCUMENTS ET ENVOIS .....</b>	<b>43</b>
<b>LOGIGRAMME DES ACTIONS A MENER PAR LES EXPLOITANTS DE TOURS AEROREFRIGERANTES .....</b>	<b>44</b>
<b>FAX « ALERTE LÉGIONELLES » .....</b>	<b>45</b>
<b>RECAPITULATIF ANNUEL D'ELIMINATION DES DECHETS DANGEREUX.....</b>	<b>46</b>
<b>SOMMAIRE .....</b>	<b>48</b>