

Table des matières

1 - Portée de l'autorisation et conditions générales.....	7
1.1 Installations non visées par la nomenclature ou soumises à déclaration ou soumises a enregistrement.....	7
1.2 Nature des installations.....	7
1.2.1 Liste des installations concernées par une rubrique de la nomenclature des installations classées.....	7
1.2.2 Situation de l'établissement.....	10
1.2.3 Consistance des installations autorisées.....	10
1.2.4 Statut de l'établissement.....	11
1.3 Conformité au dossier de demande d'autorisation.....	11
1.4 Durée de l'autorisation.....	11
1.4.1 Durée de l'autorisation et caducité.....	11
1.5 Modifications et cessation d'activité.....	11
1.5.1 Modification du champ de l'autorisation.....	11
1.5.2 Mise à jour de l'étude de dangers et de l'étude d'impact.....	11
1.5.3 Équipements abandonnés.....	12
1.5.4 Transfert sur un autre emplacement.....	12
1.5.5 Changement d'exploitant.....	12
1.5.6 Cessation d'activité.....	12
1.6 Réglementation.....	12
1.6.1 Réglementation applicable.....	12
1.6.2 Respect des autres législations et réglementations.....	13
2 Gestion de l'établissement.....	14
2.1 Exploitation des installations.....	14
2.1.1 Objectifs généraux.....	14
2.1.2 Consignes d'exploitation.....	14
2.2 Réserves de produits ou matières consommables.....	14
2.2.1 Réserves de produits.....	14
2.3 Intégration dans le paysage.....	14
2.3.1 Propreté.....	14
2.3.2 Esthétique.....	14
2.4 Danger ou nuisance non prévenu.....	15
2.4.1 Danger ou nuisance non prévenu.....	15
2.5 Incidents ou accidents.....	15
2.5.1 Déclaration et rapport.....	15
2.6 Programme d'auto surveillance.....	15
2.6.1 Principe et objectifs du programme d'auto surveillance.....	15
2.6.2 Mesures comparatives.....	15
2.6.3 Analyse et transmission des résultats de l'auto surveillance.....	15
2.7 Récapitulatif des documents tenus à la disposition de l'inspection.....	16
2.7.1 Récapitulatif des documents tenus à la disposition de l'inspection.....	16
2.8 Récapitulatif des documents à transmettre à l'inspection.....	16
2.8.1 Récapitulatif des documents à transmettre à l'inspection.....	16
3 - Prévention de la pollution atmosphérique.....	18
3.1 Conception des installations.....	18
3.1.1 Dispositions générales.....	18
3.1.2 Pollutions accidentelles.....	18
3.1.3 Odeurs.....	18
3.1.4 Voies de circulation.....	19

3.1.5	Émissions diffuses et envols de poussières.....	19
3.2	Conditions de rejet.....	19
3.2.1	Dispositions générales.....	19
3.2.2	Conduits et installations raccordées.....	20
3.2.3	Conditions générales de rejet.....	20
3.2.4	Valeurs limites des concentrations dans les rejets atmosphériques / Valeurs limites des flux de polluants rejetés.....	20
3.2.5	Cas particulier des installations utilisant des substances émettant des COV.....	20
3.3	Autosurveillance des rejets dans l'atmosphère.....	21
3.3.1	Autosurveillance des émissions atmosphériques canalisées ou diffuses.....	21
4	Protection des ressources en eaux et des milieux aquatiques.....	22
4.1	Prélèvements et consommations d'eau.....	22
4.2	Collecte des effluents liquides.....	22
4.3	Types d'effluents, leurs ouvrages d'épuration et leurs caractéristiques de rejet au milieu.....	23
4.3.1	Identification des effluents.....	23
4.3.2	Collecte des effluents.....	23
4.3.3	Gestion des ouvrages : conception, dysfonctionnement.....	23
4.3.4	Entretien et conduite des installations de traitement.....	24
4.3.5	Localisation des points de rejet.....	24
4.3.6	Conception, aménagement et équipement des ouvrages de rejet.....	24
4.4	Caractéristiques générales de l'ensemble des rejets.....	25
4.4.1	Dispositions générales.....	25
4.4.2	Rejets dans le milieu naturel ou dans une station d'épuration collective.....	26
4.4.3	Valeurs limites d'émission des eaux domestiques.....	26
4.5	Autosurveillance des rejets et prélèvements.....	27
4.5.1	Relevé des prélèvements d'eau.....	27
4.5.2	Fréquences, et modalités de l'auto surveillance de la qualité des rejets aqueux.....	27
4.6	Surveillance des impacts sur les milieux aquatiques et les sols.....	27
4.6.1	Infiltration.....	27
5	- Déchets produits.....	28
5.1	Principes de gestion.....	28
5.1.1	Limitation de la production de déchets.....	28
5.1.2	Séparation des déchets.....	28
5.1.3	Conception et exploitation des installations d'entreposage internes des déchets.....	28
5.1.4	Déchets gérés à l'extérieur de l'établissement.....	29
5.1.5	Déchets traités à l'intérieur de l'établissement.....	29
5.1.6	Transport.....	29
5.1.7	Déchets produits par l'établissement.....	29
6	- Substances et produits chimiques.....	31
6.1	Dispositions générales.....	31
6.1.1	Identification des produits.....	31
6.1.2	Étiquetage des substances et mélanges dangereux.....	31
6.2	Substance et produits dangereux pour l'homme et l'environnement.....	31
6.2.1	Substances interdites ou restreintes.....	31
6.2.2	Substances extrêmement préoccupantes.....	31
6.2.3	Substances soumises à autorisation.....	31
6.2.4	Produits biocides - Substances candidates à substitution.....	32
6.2.5	Substances à impacts sur la couche d'ozone (et le climat).....	32
7	Prévention des nuisances sonores, des vibrations et des émissions lumineuses.....	33
7.1	Dispositions générales.....	33
7.1.1	Aménagements.....	33
7.1.2	Véhicules et engins.....	33
7.1.3	Appareils de communication.....	33

7.2 Niveaux acoustiques.....	33
7.2.1 Valeurs Limites d'émergence.....	33
7.2.2 Niveaux limites de bruit en limites d'Exploitation.....	34
7.2.3 Mesures périodiques des niveaux sonores.....	34
7.3 Vibrations.....	34
7.3.1 Vibrations.....	34
7.4 Émissions lumineuses.....	34
7.4.1 Émissions lumineuses.....	34
8 - Prévention des risques technologiques.....	35
8.1 Principes directeurs.....	35
8.2 Généralités.....	35
8.2.1 Localisation des risques.....	35
8.2.2 Localisation des stocks de substances et mélanges dangereux.....	36
8.2.3 Propreté de l'installation.....	36
8.2.4 Contrôle des accès.....	36
8.2.5 Circulation dans l'établissement.....	36
8.2.6 Étude de dangers.....	36
8.2.7 Stockage extérieurs.....	36
8.3 Dispositions constructives.....	37
8.3.1 Comportement au feu.....	37
8.3.2 Intervention des services de secours.....	38
8.3.3 Désenfumage.....	39
8.4 Dispositif de prévention des accidents.....	40
8.4.1 Matériels utilisables en atmosphères explosibles.....	40
8.4.2 Installations électriques.....	40
8.4.3 Ventilation des locaux.....	41
8.4.4 Systèmes de détection et extinction automatiques.....	41
8.4.5 Protection contre la foudre.....	41
8.4.6 Séismes.....	42
8.5 Dispositif de rétention des pollutions accidentelles.....	42
8.5.1 Organisation de l'établissement.....	42
8.5.2 Rétentions et confinement.....	42
8.5.3 Réservoirs.....	44
8.5.4 Règles de gestion des stockages en rétention.....	44
8.5.5 Stockage sur les lieux d'emploi.....	44
8.5.6 Transports - chargements - déchargements.....	44
8.5.7 Elimination des substances ou mélanges dangereux.....	44
8.6 Dispositions d'exploitation.....	45
8.6.1 Surveillance de l'installation.....	45
8.6.2 Travaux.....	45
8.6.3 Vérification périodique et maintenance des équipements.....	46
8.6.4 Consignes d'exploitation.....	46
8.6.5 Interdiction de feux.....	46
8.6.6 Formation du personnel.....	46
8.7 Moyens d'intervention en cas d'accident et organisation des secours.....	47
8.7.1 Définition générale des moyens.....	47
8.7.2 Entretien des moyens d'intervention.....	47
8.7.3 Protections individuelles du personnel d'intervention.....	47
8.7.4 Ressources en eau et mousse.....	47
8.7.5 Consignes de sécurité.....	48
8.7.6 Consignes générales d'intervention.....	48
9 Conditions particulières applicables à certaines installations de l'établissement.....	50
9.1 Dispositions particulières applicables à la rubrique 4331-2.....	50
10 Délais et voies de recours-Publicité-Exécution.....	51
10.1 Délais et voies de recours.....	51

10.2 Publicité.....	51
10.3 Exécution.....	51



**PRÉFÈTE
DE LA GIRONDE**

*Liberté
Égalité
Fraternité*

**Direction Départementale des Territoires et de la Mer
Service des Procédures Environnementales**

**Direction régionale de l'environnement, de
l'aménagement et du logement
Unité Départementale de la Gironde**

Arrêté préfectoral du 23 NOV. 2022

**Fixant des prescriptions complémentaires à la société POLYPROCESS pour
l'exploitation d'une installation de fabrication et de commercialisation de gelcoats,
mastics, colles et masses de coulée pour l'industrie composite
située sur la commune de Saint Jean d'Ilac**

La Préfète de la Gironde

VU la demande du 13 août 2020, présentée par la société POLYPROCESS, à l'effet d'obtenir l'autorisation d'exploiter une installation de fabrication et de commercialisation de gelcoats, mastics, colles et masses de coulée pour l'industrie composite située au 303 Allée des Cantines à Saint Jean d'Ilac;

VU le code de l'environnement, et notamment ses articles L.181-14, R.181-45 et R.181-46 ;

VU l'arrêté préfectoral du 5 octobre 2021 autorisant la société POLYPROCESS à exploiter une installation de fabrication et de commercialisation de gelcoats, mastics, colles et masses de coulée pour l'industrie composite sur le territoire de la commune de SAINT JEAN D'ILLAC ;

VU la modification notable portée à la connaissance du préfet par la société POLYPROCESS, le 26 novembre 2021 concernant la création d'un nouveau bâtiment et le dossier joint ainsi que les compléments au dossier du 16 mai 2022 ;

VU le rapport de l'inspection des installations classées en date du 15 novembre 2022;

VU le courriel adressé le 5 octobre 2020 à l'exploitant pour lui permettre de formuler ses observations éventuelles sur le projet d'arrêté ;

VU le courriel de l'exploitant de la société POLYPROCESS en date du 14 novembre 2022 émettant des observations sur le projet d'arrêté préfectoral complémentaires et les prescriptions ;

CONSIDÉRANT que le projet de modification ne constitue pas une modification substantielle de l'autorisation environnementale au sens de l'article R. 181-46.I du code de l'environnement ;

CONSIDÉRANT que la nature et l'ampleur du projet de modification ne rendent pas nécessaires les consultations prévues par les articles R. 181-18 et R. 181-21 à R. 181-32 ni la sollicitation de l'avis du conseil départemental de l'environnement et des risques sanitaires et technologiques ;

Cité Administrative
2 rue Jules Ferry
Tél : 05 56 90 60 60
www.gironde.gouv.fr

CONSIDÉRANT qu'il y a lieu de fixer des prescriptions complémentaires.

CONSIDÉRANT que pour faciliter le suivi de l'établissement, il est préférable de réunir les prescriptions applicables à l'établissement dans un nombre minimum d'arrêtés et qu'il apparaît nécessaire d'abroger les prescriptions de l'arrêté préfectoral du 5 octobre 2021 ;

Le pétitionnaire entendu,

SUR proposition de Madame la Secrétaire Générale de la Préfecture de la Gironde

ARRÊTE

ARTICLE 1 – IDENTIFICATION

La société POLYPROCESS dont le siège social est situé à Saint-Jean d'Ilac, qui est autorisée à exploiter sur le territoire de la commune de Saint-Jean d'Ilac, au Parc des activités des Cantines, 303 Allée des Cantines une installation de fabrication et de commercialisation de gelcoats, mastics, colles et masses de coulée pour l'industrie composite, est tenue de respecter, dans le cadre des modifications des installations portées à la connaissance de Madame La Préfète, les dispositions des articles suivants.

ARTICLE 2 – Modifications

Les prescriptions de l'arrêté préfectoral du 5 octobre 2021, excepté l'article 1.1.1, autorisant l'exploitation d'une installation de fabrication et de commercialisation de gelcoats, mastics, colles et masses de coulées pour l'industrie composite par la société POLYPROCESS sur la commune de Saint-Jean d'Ilac, sont abrogées.

Les prescriptions abrogées sont remplacées par les prescriptions ci-dessous spécifiées.

1 - PORTÉE DE L'AUTORISATION ET CONDITIONS GÉNÉRALES

1.1 INSTALLATIONS NON VISÉES PAR LA NOMENCLATURE OU SOUMISES À DÉCLARATION OU SOUMISES A ENREGISTREMENT

Les prescriptions du présent arrêté s'appliquent également aux autres installations ou équipements exploités dans l'établissement, qui, mentionnés ou non dans la nomenclature, sont de nature par leur proximité ou leur connexité avec une installation soumise à autorisation à modifier notablement les dangers ou inconvénients de cette installation, conformément à l'article L.181-1 du code de l'environnement.

1.2 NATURE DES INSTALLATIONS

1.2.1 Liste des installations concernées par une rubrique de la nomenclature des installations classées

Rubrique	Nature de l'installation	Quantité autorisée	Régime
2640-a	Colorants et pigments organiques, minéraux et naturels (fabrication ou emploi de) à l'exclusion des activités classées au titre de la rubrique 3410. La quantité de matière fabriquée ou utilisée étant : a) Supérieure à 2 t/j	4500 kg/j	A
4331-2	Liquides inflammables de catégorie 2 ou catégorie 3 à l'exclusion de la rubrique 4330. La quantité totale susceptible d'être présente dans les installations y compris dans les cavités souterraines étant : 2) Supérieure ou égale à 100 t mais inférieure à 1000 t	466 tonnes décomposées en : Acétone : 16t Styrène : 24t Méthacrylate de méthyle : 4t Résines : 240 t Produits Finis/Semi Finis : 170t Stockage d'additifs inflammables (matières premières) : 10t	E
1450-2	Solides inflammables (stockage ou emploi de). La quantité susceptible d'être présente dans l'installation étant : 2) Supérieure ou égale à 50 kg mais inférieure à 1t	Expancel (copolymère encapsulant de l'isobutane sous forme de poudre blanche – seul produit solide inflammable) : 990 kg	D
4421-2	Peroxydes organiques type C ou type D. La quantité totale susceptible d'être présente dans l'installation étant : 2) Supérieure ou égale à 125 kg mais inférieure à 3 t	Stockage de peroxydes organiques de type D 2,5 tonnes	D
2564	Nettoyage, dégraissage, décapage de surfaces par des procédés utilisant des liquides organohalogénés ou des solvants organiques, à l'exclusion des activités classées au titre de la rubrique 3670. 1) Hors procédé sous vide, le volume des cuves affectées au traitement étant : a) Supérieur à 1500 l b) Supérieur à 20 l mais inférieur ou égal à 1500 l pour les solvants organiques à mention de danger H340, H350, H350i, H360D, H360F ou les liquides organohalogénés à mention de danger H341 ou H351, au sens du règlement (CE) n°1272/2008 du Parlement européen et du Conseil du 16 décembre 2008 relatif à la classification, à l'étiquetage et à l'emballage des	Bac de trempage cabine à l'acétone = 40 l Bac de trempage atelier à l'acétone = 40 l Quantité maximale : 80 l	NC

	<p>substances et des mélanges, modifiant et abrogeant les directives 67/548/CEE et 1999/45/CE et modifiant le règlement (CE) n° 1907/2006.</p> <p>c) Supérieur à 200 l mais inférieur ou égal à 1500 l pour les autres liquides organohalogénés ou solvants organiques.</p> <p>2) Pour les procédés sous vide, le volume des cuves affectées au traitement étant supérieur à 200l.</p>		
2925	<p>Accumulateurs électriques (ateliers de charge d') :</p> <p>1) Lorsque la charge produit de l'hydrogène, la puissance maximale de courant continu utilisable pour cette opération étant supérieure à 50 kW.</p> <p>2) Lorsque la charge ne produit pas d'hydrogène, la puissance maximale de courant utilisable pour cette opération étant supérieure à 600 kW, à l'exception des infrastructures de recharge pour véhicules électriques ouvertes au public définies par le décret n° 2017-26 du 12 janvier 2017 relatif aux infrastructures de recharge pour véhicules électriques et portant diverses mesures de transposition de la directive 2014/94/UE du Parlement européen et du Conseil du 22 octobre 2014 sur le déploiement d'une infrastructure pour carburants alternatifs.</p> <p>Puissance de charge délivrable cumulée de l'ensemble des infrastructures des ateliers.</p>	<p>3 points de charges des engins de manutention électriques situés en extérieur sous auvent</p> <p>Puissance maximale = 18,76 kW</p>	NC
2910	<p>Combustion à l'exclusion des activités visées par les rubriques 2770, 2771, 2971 ou 2931 et des installations classées au titre de la rubrique 3110 ou au titre d'autres rubriques de la nomenclature pour lesquelles la combustion participe à la fusion, la cuisson ou au traitement, en mélange avec les gaz de combustion, des matières entrantes.</p> <p>A. Lorsque sont consommés exclusivement, seuls ou en mélange, du gaz naturel, des gaz de pétrole liquéfiés, du biométhane, du fioul domestique, du charbon, des fiouls lourds, de la biomasse telle que définie au a) ou au b) i) ou au b) iv) de la définition de la biomasse, des produits connexes de scierie et des chutes du travail mécanique de bois brut relevant du b) v) de la définition de la biomasse, de la biomasse issue de déchets au sens de l'article L. 541-4-3 du code de l'environnement, ou du biogaz provenant d'installations classées sous la rubrique 2781-1, si la puissance thermique nominale est :</p> <p>1) Supérieure ou égale à 20 MW, mais inférieure à 50 MW</p> <p>2) Supérieure ou égale à 1 MW, mais inférieure à 20 MW</p> <p>[...]</p> <p>La puissance thermique nominale correspond à la somme des puissances thermiques des appareils de combustion pouvant fonctionner simultanément sur le site. Ces puissances sont fixées et garanties par le constructeur, exprimées en pouvoir calorifique inférieur et susceptibles d'être consommées en marche continue.</p>	<p>1 brûleur de gaz naturel</p> <p>Unité de traitement de COV</p> <p>$P_{th} = 68 \text{ kW}$</p>	NC

1185	<p>Gaz à effet de serre fluorés visés à l'annexe I du règlement (UE) n°517/2014 relatif aux gaz à effet de serre fluorés et abrogeant le règlement (CE) n° 842/2006 ou substances qui appauvrissent la couche d'ozone visées par le règlement (CE) n° 1005/2009 (fabrication, emploi, stockage).</p> <p>1) Fabrication, conditionnement et emploi autres que ceux mentionnés au 2 et à l'exclusion du nettoyage à sec de produits textiles visé par la rubrique 2345, du nettoyage, dégraissage, décapage de surfaces visés par la rubrique 2564, de la fabrication en quantité industrielle par transformation chimique ou biologique d'hydrocarbures halogénés visée par la rubrique 3410-f et de l'emploi d'hexafluorure de soufre dans les appareillages de connexion à haute tension.</p> <p>Le volume des équipements susceptibles de contenir des fluides étant : a) Supérieure à 800 l. b) Supérieure à 80 l, mais inférieure ou égale à 800 l.</p> <p>2) Emploi dans des équipements clos en exploitation. a) Équipements frigorifiques ou climatiques (y compris pompe à chaleur) de capacité unitaire supérieure à 2 kg, la quantité cumulée de fluide susceptible d'être présente dans l'installation étant supérieure ou égale à 300 kg. b) Équipements d'extinction, la quantité cumulée de fluide susceptible d'être présente dans l'installation étant supérieure à 200 kg.</p> <p>3) Stockage de fluides vierges, recyclés ou régénérés, à l'exception du stockage temporaire.</p> <p>1) Fluides autres que l'hexafluorure de soufre : la quantité de fluide susceptible d'être présente dans l'installation étant :</p> <p>a) en récipient de capacité unitaire supérieure ou égale à 400 l b) supérieure à 1 t et en récipients de capacité unitaire inférieure à 400 litres.</p> <p>2) Cas de l'hexafluorure de soufre : la quantité de fluide susceptible d'être présente dans l'installation étant supérieure à 150 kg quel que soit le conditionnement</p>	<p>2 pompes à chaleur réversibles utilisant comme fluide frigorigène du HFC-R407C</p> <p>Capacité unitaire des circuits de fluide frigorigène = 2,3 kg et 29 kg. Quantité cumulée = 31,3 kg</p>	NC
1510	<p>Entrepôts couverts (installations, pourvues d'une toiture, dédiées au stockage de matières ou produits combustibles en quantité supérieure à 500 tonnes), à l'exception des entrepôts utilisés pour le stockage de matières, produits ou substances classés, par ailleurs, dans une unique rubrique de la présente nomenclature, des bâtiments destinés exclusivement au remisage des véhicules à</p>	<p>Nouvel entrepôt de stockage de poudres et pigments non inflammables, emballages métalliques vides et fibre de verre pour la vente.</p> <p>Surface = 697 m² Hauteur au faîtage = 8,4 m Soit un volume de 5 854,8 m³</p>	NC

<p>moteur et de leur remorque, des établissements recevant du public et des entrepôts exclusivement frigorifiques.</p> <p>1. Entrant dans le champ de la colonne « évaluation environnementale systématique » en application de la rubrique 39.a de l'annexe de l'article R. 122-2 du code de l'environnement</p> <p>2. Autres installations que celles définies au 1, le volume des entrepôts étant :</p> <p>a) Supérieur ou égal à 900 000 m³</p> <p>b) Supérieur ou égal à 50 000 m³ mais inférieur à 900 000 m³</p> <p>c) Supérieur ou égal à 5 000 m³ mais inférieur à 50 000 m³</p> <p>Un entrepôt est considéré comme utilisé pour le stockage de produits classés dans une unique rubrique de la nomenclature dès lors que la quantité totale d'autres matières ou produits combustibles présente dans cet entrepôt est inférieure ou égale à 500 tonnes.</p>	Quantité de matières/produits combustibles par bâtiment :	
	Quantité (en tonnes)	Remarques
	Atelier de stockage (ATELIER)	Négligeable Stockage uniquement des en-cours de production
	Stockage extérieur couvert (AUVENT)	Négligeable Stockage dédié aux liquides inflammables de catégorie 2 ou 3
	Stockage de produits finis (MAGASIN)	9 Matières combustibles de type conditionnement et transport (palette bois, sac, film, bidon,...) contenant des produits finis
	Futur bâtiment de stockage (EXTENSION)	28,9 Matières combustibles de type conditionnement et transport (palette bois, sac, film, bidon,...) contenant des poudres et pigments non-combustibles
Total de 38 tonnes.		

(*) A (autorisation), E (Enregistrement), D (Déclaration), ou NC (Non Classé)

Quantités autorisées : éléments caractérisant la consistance, le rythme de fonctionnement, le volume des installations ou les capacités maximales autorisées.

1.2.2 Situation de l'établissement

Les installations autorisées sont situées sur les communes, parcelles et lieux-dits suivants :

Communes	Parcelles cadastrales	Superficie
SAINT JEAN D'ILLAC	BM 0021	19 300 m ²

Les installations citées à l'article 1.2.1 ci-dessus sont reportées avec leurs références sur le plan de situation de l'établissement annexé au présent arrêté.

1.2.3 Consistance des installations autorisées

L'établissement comprenant l'ensemble des installations classées et connexes, est organisé de la façon suivante :

- Un bâtiment, dédié aux bureaux administratifs et aux salles de réunion,
- Un bâtiment principal qui comprend :
 - Un atelier de production (1335 m²)
 - Une zone de stockage des produits finis (1094 m²)
 - Une zone de stockage des solvants (469 m²)
 - Une cellule de stockage de matières non combustibles (hors éléments garantissant le conditionnement et le transport), de poudres et pigments non inflammables, emballages métalliques vides et fibre de verre pour la revente, d'une surface de 697 m²,
 - Les locaux techniques (local électrique, local compresseur, local chaufferie et climatisation, ventilation),
 - L'unité de traitement des COV (brûleur gaz d'une puissance de 68 kW), sur une dalle imperméabilisée,
 - Le laboratoire de recherche et production (situé dans le bâtiment de production),
 - Les locaux d'accueil du personnel technique : vestiaire, bureaux et réserve (situés dans le bâtiment de production).
- Un local de stockage des peroxydes organiques, d'une superficie de 4 m² localisé au Nord du site.

1.2.4 Statut de l'établissement

L'établissement n'est ni SEVESO seuil haut, ni SEVESO seuil bas, tant par dépassement direct d'un seuil tel que défini au point I de l'article R511-11 du code de l'environnement, que par règle de cumul en application du point II de ce même article.

1.3 CONFORMITÉ AU DOSSIER DE DEMANDE D'AUTORISATION

Les aménagements, installations ouvrages et travaux et leurs annexes, objet du présent arrêté, sont disposées, aménagées et exploitées conformément aux plans et données techniques contenus dans les différents dossiers déposés par l'exploitant. En tout état de cause, elles respectent par ailleurs les dispositions du présent arrêté, des arrêtés complémentaires et les réglementations autres en vigueur.

1.4 DURÉE DE L'AUTORISATION

1.4.1 Durée de l'autorisation et caducité

L'arrêté d'autorisation cesse de produire effet lorsque l'installation n'a pas été mise en service ou réalisée dans le délai de trois ans à compter de la notification du présent arrêté, sauf cas de force majeure ou de demande justifiée et acceptée de prorogation de délai conformément à l'article R.181-48 du code de l'environnement.

1.5 MODIFICATIONS ET CESSATION D'ACTIVITÉ

1.5.1 Modification du champ de l'autorisation

En application des articles L.181-14 et R.181-45 du code de l'environnement, le bénéficiaire de l'autorisation peut demander une adaptation des prescriptions imposées par l'arrêté. Le silence gardé sur cette demande pendant plus de deux mois à compter de l'accusé de réception délivré par le préfet vaut décision implicite de rejet.

Toute modification substantielle des activités, installations, ouvrages ou travaux qui relèvent de l'autorisation est soumise à la délivrance d'une nouvelle autorisation, qu'elle intervienne avant la réalisation du projet ou lors de sa mise en œuvre ou de son exploitation.

Toute autre modification notable apportée au projet doit être portée à la connaissance du préfet, avant sa réalisation, par le bénéficiaire de l'autorisation avec tous les éléments d'appréciation. S'il y a lieu, le préfet fixe des prescriptions complémentaires ou adapte l'autorisation dans les formes prévues à l'article R.181-45.

1.5.2 Mise à jour de l'étude de dangers et de l'étude d'impact

Les études d'impact et de dangers sont actualisées à l'occasion de toute modification substantielle telle que prévue à l'article R.181-46 du code de l'environnement. Ces compléments sont systématiquement communiqués au Préfet qui pourra demander une analyse critique d'éléments du dossier justifiant des vérifications particulières, effectuée par un organisme extérieur expert dont le choix est soumis à son approbation. Tous les frais engagés à cette occasion sont supportés par l'exploitant.

1.5.3 Équipements abandonnés

Les équipements abandonnés ne doivent pas être maintenus dans les installations. Toutefois, lorsque leur enlèvement est incompatible avec les conditions immédiates d'exploitation, des dispositions matérielles interdiront leur réutilisation afin de garantir leur mise en sécurité et la prévention des accidents.

1.5.4 Transfert sur un autre emplacement

Tout transfert sur un autre emplacement des installations visées sous l'article 1.2 du présent arrêté nécessite une nouvelle demande d'autorisation ou d'enregistrement ou déclaration.

1.5.5 Changement d'exploitant

En application des articles L.181-15 et R.181-47 du code de l'environnement, lorsque le bénéfice de l'autorisation est transféré à une autre personne, le nouveau bénéficiaire en fait la déclaration au préfet dans les trois mois qui suivent ce transfert.

1.5.6 Cessation d'activité

Sans préjudice des mesures de l'article R. 512-74 du code de l'environnement, pour l'application des articles R. 512-39-1 à R. 512-39-5, l'usage à prendre en compte est le suivant : usage de type industriel.

Lorsqu'une installation classée est mise à l'arrêt définitif, l'exploitant notifie au préfet la date de cet arrêt trois mois au moins avant celui-ci.

La notification prévue ci-dessus indique les mesures prises ou prévues pour assurer, dès l'arrêt de l'exploitation, la mise en sécurité du site. Ces mesures comportent notamment :

- l'évacuation ou l'élimination des produits dangereux, celle des déchets présents sur le site ;
- des interdictions ou limitations d'accès au site ;
- la suppression des risques d'incendie et d'explosion ;
- la surveillance des effets de l'installation sur son environnement.

En outre, l'exploitant place le site de l'installation dans un état tel qu'il ne puisse porter atteinte aux intérêts mentionnés à l'article L. 511-1 et qu'il permette un usage futur du site déterminé selon le(s) usage(s) prévu(s) au premier alinéa du présent article ou conformément à l'article R. 512-39-2 du code de l'environnement.

1.6 RÉGLEMENTATION

1.6.1 Réglementation applicable

Sans préjudice de la réglementation en vigueur, sont notamment applicables à l'établissement les prescriptions qui le concernent des textes cités ci-dessous (liste non exhaustive):

- Arrêté ministériel du 02/02/98 relatif aux prélèvements et à la consommation d'eau ainsi qu'aux émissions de toute nature des installations classées pour la protection de l'environnement soumises à autorisation,
- Arrêté ministériel du 04/10/10 modifié relatif à la prévention des risques accidentels au sein des installations classées pour la protection de l'environnement soumises à autorisation,
- Arrêté ministériel du 15/12/09 modifié fixant certains seuils et critères mentionnés aux articles R. 512-33 « R. 512-46-23 » et R. 512-54 du code de l'environnement,
- Arrêté ministériel du 7/07/09 relatif aux modalités d'analyse dans l'air et dans l'eau dans les ICPE et aux normes de référence,
- Arrêté ministériel du 27/10/11 portant modalités d'agrément des laboratoires effectuant des analyses dans le domaine de l'eau et des milieux aquatiques au titre du code de l'environnement,
- Arrêté ministériel du 29 février 2012 modifié fixant le contenu des registres mentionnés aux articles R. 541-43 et R. 541-46 du code de l'environnement,
- Arrêté ministériel du 29/07/05 modifié fixant le formulaire du bordereau de suivi des déchets dangereux mentionné à l'article 4 du décret n°2005-635 du 30 mai 2005,
- Arrêté ministériel du 23/01/97 relatif à la limitation des bruits émis dans l'environnement par les installations classées pour la protection de l'environnement,
- Arrêté ministériel du 31/01/08 modifié relatif au registre et à la déclaration annuelle des émissions et des transferts de polluants et des déchets,
- Arrêté ministériel du 11/03/10 portant modalités d'agrément des laboratoires ou des organismes pour certains types de prélèvements et d'analyses à l'émission des substances dans l'atmosphère,
- Arrêté ministériel du 1/06/15 relatif aux prescriptions générales applicables aux installations relevant du régime de l'enregistrement au titre de l'une au moins des rubriques 4331 ou 4734 de la nomenclature des installations classées pour la protection de l'environnement,
- Arrêté ministériel du 5/12/16 relatif aux prescriptions applicables à certaines installations classées pour la protection de l'environnement soumises à déclaration,
- Arrêté ministériel du 10/11/08 relatif aux prescriptions générales applicables aux installations classées soumises à déclaration sous « l'une ou plusieurs des rubriques numéros 4410, 4411, 4420, 4421 ou 4422 »,

1.6.2 Respect des autres législations et réglementations

Les dispositions de cet arrêté préfectoral sont prises sans préjudice :

- des autres législations et réglementations applicables, et notamment le code minier, le code civil, le code de l'urbanisme, le code du travail et le code général des collectivités territoriales, la réglementation sur les équipements sous pression,
- des schémas, plans et autres documents d'orientation et de planification approuvés.

Les droits des tiers sont et demeurent expressément réservés.

La présente autorisation ne vaut pas permis de construire.

2 GESTION DE L'ÉTABLISSEMENT

2.1 EXPLOITATION DES INSTALLATIONS

2.1.1 Objectifs généraux

L'exploitant prend toutes les dispositions nécessaires dans la conception l'aménagement, l'entretien et l'exploitation des installations pour :

- limiter le prélèvement et la consommation d'eau ;
- limiter les émissions de polluants dans l'environnement ;
- respecter les valeurs limites d'émissions pour les substances polluantes définies ci-après
- la gestion des effluents et déchets en fonction de leurs caractéristiques, ainsi que la réduction des quantités rejetées ;
- prévenir en toutes circonstances, l'émission, la dissémination ou le déversement, chroniques ou accidentels, directs ou indirects, de matières ou substances qui peuvent présenter des dangers ou inconvénients pour la commodité de voisinage, pour la santé, la sécurité, la salubrité publiques, pour l'agriculture, pour la protection de la nature, de l'environnement et des paysages, pour l'utilisation rationnelle de l'énergie ainsi que pour la conservation des sites et des monuments ainsi que des éléments du patrimoine archéologique.

2.1.2 Consignes d'exploitation

L'exploitant établit des consignes d'exploitation pour l'ensemble des installations comportant explicitement les vérifications à effectuer, en conditions d'exploitation normale, en périodes de démarrage, de dysfonctionnement ou d'arrêt momentané de façon à permettre en toutes circonstances le respect des dispositions du présent arrêté.

L'exploitation se fait sous la surveillance de personnes nommément désignées par l'exploitant et ayant une connaissance des dangers des produits stockés ou utilisés dans l'installation.

2.2 RÉSERVES DE PRODUITS OU MATIÈRES CONSOMMABLES

2.2.1 Réserves de produits

L'établissement dispose de réserves suffisantes de produits ou matières consommables utilisés de manière courante ou occasionnelle pour assurer la protection de l'environnement tels que manches de filtre, produits de neutralisation, liquides inhibiteurs, produits absorbants...

2.3 INTÉGRATION DANS LE PAYSAGE

2.3.1 Propreté

L'exploitant prend les dispositions appropriées qui permettent d'intégrer l'installation dans le paysage. L'ensemble des installations est maintenu propre et entretenu en permanence.

L'exploitant prend les mesures nécessaires afin d'éviter la dispersion sur les voies publiques et les zones environnantes de poussières, papiers, boues, déchets, ...

Des dispositifs d'arrosage, de lavage de roues, ... sont mis en place en tant que de besoin.

2.3.2 Esthétique

Les abords de l'installation, placés sous le contrôle de l'exploitant sont aménagés et maintenus en bon état de propreté (peinture, poussières, envols...). Les émissaires de rejet et leur périphérie font l'objet d'un soin particulier (plantations, engazonnement,...).

2.4 DANGER OU NUISANCE NON PRÉVENU

2.4.1 Danger ou nuisance non prévu

Tout danger ou nuisance non susceptible d'être prévu par les prescriptions du présent arrêté est immédiatement porté à la connaissance du Préfet par l'exploitant.

2.5 INCIDENTS OU ACCIDENTS

2.5.1 Déclaration et rapport

L'exploitant est tenu à déclarer dans les meilleurs délais à l'inspection des installations classées les accidents ou incidents survenus du fait du fonctionnement de son installation qui sont de nature à porter atteinte aux intérêts mentionnés à l'article L. 181-3 du code de l'environnement.

Un rapport d'accident ou, sur demande de l'inspection des installations classées, un rapport d'incident est transmis par l'exploitant à l'inspection des installations classées. Il précise notamment les circonstances et les causes de l'accident ou de l'incident, les effets sur les personnes et l'environnement, les mesures prises ou envisagées pour éviter un accident ou un incident similaire et pour en pallier les effets à moyen ou long terme.

Ce rapport est transmis sous 15 jours à l'inspection des installations classées.

2.6 PROGRAMME D'AUTO SURVEILLANCE

2.6.1 Principe et objectifs du programme d'auto surveillance

Afin de maîtriser les émissions de ses installations et de suivre leurs effets sur l'environnement, l'exploitant définit et met en œuvre sous sa responsabilité un programme de surveillance de ses émissions et de leurs effets dit programme d'auto surveillance. L'exploitant adapte et actualise la nature et la fréquence de cette surveillance pour tenir compte des évolutions de ses installations, de leurs performances par rapport aux obligations réglementaires, et de leurs effets sur l'environnement. L'exploitant décrit dans un document tenu à la disposition de l'inspection des installations classées les modalités de mesures et de mise en œuvre de son programme de surveillance, y compris les modalités de transmission à l'inspection des installations classées.

Les articles suivants définissent le contenu minimum de ce programme en terme de nature de mesure, de paramètres et de fréquence pour les différentes émissions et pour la surveillance des effets sur l'environnement, ainsi que de fréquence de transmission des données d'auto surveillance.

2.6.2 Mesures comparatives

Outre les mesures auxquelles il procède sous sa responsabilité, afin de s'assurer du bon fonctionnement des dispositifs de mesure et des matériels d'analyse ainsi que de la représentativité des valeurs mesurées (absence de dérive), l'exploitant fait procéder à des mesures comparatives, selon des procédures normalisées lorsqu'elles existent, par un organisme extérieur différent de l'entité qui réalise habituellement les opérations de mesure du programme d'auto surveillance. Celui-ci doit être accrédité ou agréé par le ministère chargé de l'inspection des installations classées pour les paramètres considérés.

Ces mesures sont réalisées sans préjudice des mesures de contrôle réalisées par l'inspection des installations classées en application des dispositions des articles L. 514-5 et L. 514-8 du code de l'environnement. Conformément à ces articles, l'inspection des installations classées peut, à tout moment, réaliser ou faire réaliser des prélèvements d'effluents liquides ou gazeux, de déchets ou de sol et des mesures de niveaux sonores. Les frais de prélèvement et d'analyse sont à la charge de l'exploitant. Les contrôles inopinés exécutés à la demande de l'inspection des installations classées peuvent, avec l'accord de cette dernière, se substituer aux mesures comparatives.

2.6.3 Analyse et transmission des résultats de l'auto surveillance

L'exploitant suit les résultats des mesures qu'il réalise notamment celles de son programme d'auto surveillance, les analyse et les interprète. Il prend le cas échéant les actions correctives appropriées lorsque des résultats font présager des risques ou inconvénients pour l'environnement ou d'écart par rapport au respect des valeurs réglementaires relatives aux émissions de ses installations ou de leurs effets sur l'environnement.

En particulier, lorsque la surveillance environnementale sur les eaux souterraines ou les sols fait apparaître une dérive par rapport à l'état initial de l'environnement, soit réalisé en application de l'article R 512-8 II 1° du code de l'environnement, soit reconstitué aux fins d'interprétation des résultats de surveillance, l'exploitant met en œuvre les actions de réduction complémentaires des émissions appropriées et met en œuvre, le cas échéant, un plan de gestion visant à rétablir la compatibilité entre les milieux impactés et leurs usages.

Il informe le préfet et l'inspection des installations classées du résultat de ses investigations et, le cas échéant, des mesures prises ou envisagées.

2.7 RÉCAPITULATIF DES DOCUMENTS TENUS À LA DISPOSITION DE L'INSPECTION

2.7.1 Récapitulatif des documents tenus à la disposition de l'inspection

L'exploitant établit et tient à jour un dossier comportant les documents suivants :

- le dossier de demande d'autorisation initial,
- les plans tenus à jour
- les récépissés de déclaration et les prescriptions générales, en cas d'installations soumises à déclaration non couvertes par un arrêté d'autorisation,
- les arrêtés préfectoraux associés aux enregistrements et les prescriptions générales ministérielles, en cas d'installations soumises à enregistrement non couvertes par un arrêté d'autorisation,
- les arrêtés préfectoraux relatifs aux installations soumises à autorisation, pris en application de la législation relative aux installations classées pour la protection de l'environnement,
- tous les documents, enregistrements, résultats de vérification et registres répertoriés dans le présent arrêté ; ces documents peuvent être informatisés, mais dans ce cas des dispositions doivent être prises pour la sauvegarde des données. Ces documents sont tenus à la disposition de l'inspection des installations classées sur le site durant 5 années au minimum.

Ce dossier est tenu en permanence à la disposition de l'inspection des installations classées sur le site.

2.8 RÉCAPITULATIF DES DOCUMENTS À TRANSMETTRE À L'INSPECTION

2.8.1 Récapitulatif des documents à transmettre à l'inspection

L'exploitant transmet à l'inspection les documents suivants :

Articles	Documents à transmettre	Périodicités / échéances
ARTICLE 1.5.1	Modification des installations	Avant la réalisation de la modification.
ARTICLE 1.5.5	Changement d'exploitant	Le nouveau bénéficiaire en fait la déclaration au préfet dans les trois mois qui suivent ce transfert
ARTICLE 1.5.6	Cessation d'activité	3 mois avant la date de cessation d'activité
ARTICLE 2.5.1	Déclaration des accidents et incidents	Ce rapport est transmis sous 15 jours à l'inspection des installations classées
ARTICLE 7.2.3	Autosurveillance des niveaux sonores	Un an au maximum après la mise en service de l'installation.
ARTICLE 4.5	Résultats d'autosurveillance	Analyses à transmettre via l'application GIDAF.
ARTICLES 3.3	Bilans et rapports annuels Déclaration annuelle des émissions	Annuelle (GEREP : site de télédéclaration)

3 - PRÉVENTION DE LA POLLUTION ATMOSPHÉRIQUE

3.1 CONCEPTION DES INSTALLATIONS

3.1.1 Dispositions générales

L'exploitant prend toutes les dispositions nécessaires dans la conception, l'exploitation et l'entretien des installations de manière à limiter les émissions à l'atmosphère, y compris diffuses, notamment par la mise en œuvre de technologies propres, le développement de techniques de valorisation, la collecte sélective et le traitement des effluents en fonction de leurs caractéristiques et la réduction des quantités rejetées en optimisant notamment l'efficacité énergétique.

Sauf autorisation explicite, la dilution des effluents est interdite. En aucun cas elle ne doit constituer un moyen de respecter les valeurs limites

Les installations de traitement devront être conçues, exploitées et entretenues de manière à réduire à leur minimum les durées d'indisponibilité pendant lesquelles elles ne pourront assurer pleinement leur fonction. Les installations de traitement d'effluents gazeux doivent être conçues, exploitées et entretenues de manière :

- à faire face aux variations de débit, température et composition des effluents,
- à réduire au minimum leur durée de dysfonctionnement et d'indisponibilité.

Les procédés de traitement non susceptibles de conduire à un transfert de pollution doivent être privilégiés pour l'épuration des effluents.

Les installations de traitement sont correctement entretenues. Les principaux paramètres permettant de s'assurer de leur bonne marche sont mesurés périodiquement et si besoin en continu avec asservissement à une alarme. Les résultats de ces mesures sont portés sur un registre éventuellement informatisé et tenus à la disposition de l'inspection des installations classées.

Si une indisponibilité est susceptible de conduire à un dépassement des valeurs limites imposées, l'exploitant devra prendre les dispositions nécessaires pour réduire la pollution émise en réduisant ou en arrêtant les installations concernées.

Les consignes d'exploitation de l'ensemble des installations comportent explicitement les contrôles à effectuer, en marche normale et à la suite d'un arrêt pour travaux de modification ou d'entretien, de façon à permettre en toute circonstance le respect des dispositions du présent arrêté.

Le brûlage à l'air libre est interdit à l'exclusion des essais incendie. Dans ce cas, les produits brûlés sont identifiés en qualité et quantité.

3.1.2 Pollutions accidentelles

Les dispositions appropriées sont prises pour réduire la probabilité des émissions accidentelles et pour que les rejets correspondants ne présentent pas de dangers pour la santé et la sécurité publique.

Les incidents ayant entraîné des rejets dans l'air non conforme ainsi que les causes de ces incidents et les remèdes apportés sont consignés dans un registre.

3.1.3 Odeurs

Les dispositions nécessaires sont prises pour que l'établissement ne soit pas à l'origine de gaz odorants, susceptibles d'incommoder le voisinage, de nuire à la santé ou à la sécurité publique.

L'inspection des installations classées peut demander la réalisation d'une campagne d'évaluation de l'impact olfactif de l'installation afin de permettre une meilleure prévention des nuisances.

3.1.4 Voies de circulation

Sans préjudice des règlements d'urbanisme, l'exploitant prend les dispositions nécessaires pour prévenir les envols de poussières et de matières diverses :

- les voies de circulation et aires de stationnement des véhicules sont aménagées (formes de pente, revêtement, etc.), et convenablement nettoyées,
- Les véhicules sortant de l'installation n'entraînent pas de dépôt de poussière ou de boue sur les voies de circulation. Pour cela des dispositions telles que le lavage des roues des véhicules doivent être prévues en cas de besoin,
- les surfaces où cela est possible sont engazonnées,
- des écrans de végétation sont mis en place le cas échéant.

Des dispositions équivalentes peuvent être prises en lieu et place de celles-ci.

3.1.5 Émissions diffuses et envols de poussières

Les stockages de produits pulvérulents sont confinés (récipients, silos, bâtiments fermés) et les installations de manipulation, transvasement, transport de produits pulvérulents sont, sauf impossibilité technique démontrée, munies de dispositifs de capotage et d'aspiration permettant de réduire les envols de poussières. Si nécessaire, les dispositifs d'aspiration sont raccordés à une installation de dépoussiérage en vue de respecter les dispositions du présent arrêté. Les équipements et aménagements correspondants satisfont par ailleurs la prévention des risques d'incendie et d'explosion (événements pour les tours de séchage, les dépoussiéreurs...).

Le stockage des autres produits en vrac est réalisé dans la mesure du possible dans des espaces fermés. A défaut, des dispositions particulières tant au niveau de la conception et de la construction (implantation en fonction du vent...) que de l'exploitation sont mises en œuvre.

Lorsque les stockages se font à l'air libre, il peut être nécessaire de prévoir l'humidification du stockage ou la pulvérisation d'additifs pour limiter les envols par temps sec.

Dans le cas de mise en œuvre de substances dangereuses (en particulier les COV à phrase de risque H340, H350, H350i, H351 halogénés, H360D et H360F), des dispositions particulières sont prises pour substituer ces substances, ou limiter et quantifier les émissions diffuses : capotages, recyclages et traitements, maîtrise des pressions relatives ...

3.2 CONDITIONS DE REJET

3.2.1 Dispositions générales

Les poussières, gaz polluants ou odeurs sont, dans la mesure du possible, captés à la source et canalisés, sans préjudice des règles relatives à l'hygiène et à la sécurité des travailleurs

Les points de rejet dans le milieu naturel doivent être en nombre aussi réduit que possible. Tout rejet non prévu au présent chapitre ou non conforme à ses dispositions est interdit. La dilution des rejets atmosphériques est interdite.

Les ouvrages de rejet doivent permettre une bonne diffusion dans le milieu récepteur.

Les rejets à l'atmosphère sont, dans toute la mesure du possible, collectés et évacués, après traitement éventuel, par l'intermédiaire de cheminées pour permettre une bonne diffusion des rejets. L'emplacement de ces conduits est tel qu'il ne peut y avoir à aucun moment siphonnage des effluents rejetés dans les conduits ou prises d'air avoisinant. La forme des conduits, notamment dans leur partie la plus proche du débouché à l'atmosphère, est conçue de façon à favoriser au maximum l'ascension des gaz dans l'atmosphère. La partie terminale de la cheminée peut comporter un convergent réalisé suivant les règles de l'art lorsque la vitesse d'éjection est plus élevée que la vitesse choisie pour les gaz dans la cheminée.

Les contours des conduits ne présentent pas de point anguleux et la variation de la section des conduits au voisinage du débouché est continue et lente.

Les poussières, gaz polluants ou odeurs sont, dans la mesure du possible, captés à la source et canalisés, sans préjudice des règles relatives à l'hygiène et à la sécurité des travailleurs.

Les conduits d'évacuation des effluents atmosphériques nécessitant un suivi, dont les points de rejet sont repris ci-après, doivent être aménagés (plate-forme de mesure, orifices, fluides de fonctionnement, emplacement des appareils, longueur droite pour la mesure des particules) de manière à permettre des mesures représentatives des émissions de polluants à l'atmosphère. En particulier les dispositions des normes NF 44-052 et EN 13284-1, ou toute autre norme européenne ou internationale équivalente en vigueur à la date d'application du présent arrêté, sont respectées.

Ces points doivent être aménagés de manière à être aisément accessibles et permettre des interventions en toute sécurité. Toutes les dispositions doivent également être prises pour faciliter l'intervention d'organismes extérieurs à la demande de l'inspection des installations classées.

Les principaux paramètres permettant de s'assurer de la bonne marche des installations de traitement doivent être contrôlés périodiquement ou en continu avec asservissement à une alarme. Les résultats de ces contrôles sont portés sur un registre, éventuellement informatisé, tenu à la disposition de l'inspection des installations classées.

Les incidents ayant entraîné le fonctionnement d'une alarme et/ou l'arrêt des installations ainsi que les causes de ces incidents et les remèdes apportés sont également consignés dans un registre.

3.2.2 Conduits et installations raccordées

N° de conduit	Installations raccordées	Puissance ou capacité	Combustible	Autres caractéristiques
1	Bâtiment de production	68 kW	Gaz	Unité d'oxydation composée de chambres de combustion

3.2.3 Conditions générales de rejet

	Hauteur en m	Diamètre en m	Débit maximum en Nm ³ /h	Vitesse mini d'éjection en m/s
Conduit N° 1	12	1	22000	6

Le débit des effluents gazeux est exprimé en mètres cubes par heure rapportés à des conditions normalisées de température (273 kelvins) et de pression (101,3 kilopascals) après déduction de la vapeur d'eau (gaz secs) sauf pour les installations de séchage où les résultats sont exprimés sur gaz humides.

3.2.4 Valeurs limites des concentrations dans les rejets atmosphériques / Valeurs limites des flux de polluants rejetés

Les rejets issus des installations doivent respecter les valeurs limites précisées dans l'arrêté ministériel du 1^{er} juin 2015 relatif aux prescriptions générales applicables aux installations relevant du régime de l'enregistrement au titre de l'une au moins des rubriques 4331 ou 4734 de la nomenclature des installations classées pour la protection de l'environnement dans les conditions normalisées spécifiées par celui-ci, ou par tout arrêté le remplaçant.

3.2.5 Cas particulier des installations utilisant des substances émettant des COV

Rappel du principe de réduction à la source

Dans le cas de mise en œuvre de substances dangereuses (en particulier les substances ou mélanges auxquels sont attribuées, ou sur lesquels doivent être apposées, les mentions de danger H340, H350, H350i, H360D ou H360F ou les phrases de risque R45, R46, R49, R60 ou R61 en raison de leur teneur en COV, classés cancérigènes, mutagènes ou toxiques pour la reproduction, celles-ci sont remplacées, autant que possible, par des substances ou des mélanges moins nocifs, et ce dans les meilleurs délais possibles.

Si ce remplacement n'est pas techniquement et économiquement possible, des dispositions particulières sont prises pour substituer ces substances, ou en cas d'impossibilité, limiter et quantifier les émissions diffuses : capotages, recyclages et traitements, maîtrise des pressions relatives ...

Plan de gestion des solvants (PGS)

Si l'installation consomme plus d'une tonne de solvants par an, l'exploitant met en place un plan de gestion des solvants mentionnant notamment les entrées et les sorties de solvants des installations concernées.

Si la consommation annuelle de solvants de l'année N est supérieure à 30 tonnes par an, l'exploitant transmet à l'inspection des installations classées, avant le 30 mars de l'année N+1, le plan de gestion des solvants de l'année N et l'informe des actions visant à réduire leur consommation.

3.3 AUTOSURVEILLANCE DES REJETS DANS L'ATMOSPHERE

3.3.1 Autosurveillance des émissions atmosphériques canalisées ou diffuses

Les dispositions relatives à l'autosurveillance des rejets dans l'atmosphère sont précisées dans l'arrêté ministériel du 1^{er} juin 2015 relatif aux prescriptions générales applicables aux installations relevant du régime de l'enregistrement au titre de l'une au moins des rubriques 4331 ou 4734 de la nomenclature des installations classées pour la protection de l'environnement dans les conditions normalisées spécifiées par celui-ci.

Sans préjudice de l'arrêté ministériel du 1^{er} juin 2015, au moins une fois par an l'exploitant fait effectuer les mesures par un laboratoire agréé ou, s'il n'existe pas d'accréditation pour le paramètre analysé, accrédité par le Comité français d'accréditation (COFRAC) ou par un organisme signataire de l'accord multilatéral pris dans le cadre de la Coordination européenne des organismes d'accréditation (European Cooperation for Accreditation ou EA).

4 PROTECTION DES RESSOURCES EN EAUX ET DES MILIEUX AQUATIQUES

L'implantation et le fonctionnement de l'installation est compatible avec les objectifs de qualité et de quantité des eaux visés au IV de l'article L. 212-1 du code de l'environnement. Elle respecte les dispositions du schéma directeur d'aménagement et de gestion des eaux et du schéma d'aménagement et de gestion des eaux s'il existe.

La conception et l'exploitation de l'installation permettent de limiter la consommation d'eau et les flux polluants.

4.1 PRÉLÈVEMENTS ET CONSOMMATIONS D'EAU

4.1.1.1 Origine des approvisionnements en eau

Aucun prélèvement d'eau n'est réalisé dans les eaux superficielles ou souterraines.

4.1.1.2 Protection des réseaux d'eau potable et des milieux de prélèvement

Un ou plusieurs réservoirs de coupure ou bacs de disconnexion ou tout autre équipement présentant des garanties équivalentes sont installés afin d'isoler les réseaux d'eaux industrielles et pour éviter des retours de substances dans les réseaux d'adduction d'eau publique ou dans les milieux de prélèvement.

4.2 COLLECTE DES EFFLUENTS LIQUIDES

4.2.1.1 Dispositions générales

Tous les effluents aqueux sont canalisés. Tout rejet d'effluent liquide non prévu à l'article 4.3.1 ou non conforme aux dispositions du chapitre 4.3 est interdit.

A l'exception des cas accidentels où la sécurité des personnes ou des installations serait compromise, il est interdit d'établir des liaisons directes entre les réseaux de collecte des effluents devant subir un traitement ou être détruits et le milieu récepteur.

4.2.1.2 Plan des réseaux

Un schéma de tous les réseaux d'eaux et un plan des égouts sont établis par l'exploitant, régulièrement mis à jour, notamment après chaque modification notable, et datés. Ils sont tenus à la disposition de l'inspection des installations classées ainsi que des services d'incendie et de secours.

Le plan des réseaux d'alimentation et de collecte fait notamment apparaître :

- l'origine et la distribution de l'eau d'alimentation,
- les dispositifs de protection de l'alimentation (bac de disconnexion, implantation des disconnecteurs ou tout autre dispositif permettant un isolement avec la distribution alimentaire, ...)
- les secteurs collectés et les réseaux associés
- les ouvrages de toutes sortes (vannes, compteurs...)
- les ouvrages d'épuration interne avec leurs points de contrôle et les points de rejet de toute nature (interne ou au milieu).

4.2.1.3 Entretien et surveillance

Les réseaux de collecte des effluents sont conçus et aménagés de manière à être curables, étanches et résister dans le temps aux actions physiques et chimiques des effluents ou produits susceptibles d'y transiter.

L'exploitant s'assure par des contrôles appropriés et préventifs de leur bon état et de leur étanchéité.

Les différentes tuyauteries et canalisations accessibles sont repérées conformément aux règles en vigueur.

Les canalisations de transport de substances et mélanges dangereux à l'intérieur de l'établissement sont aériennes.

4.2.1.4 Protection des réseaux internes à l'établissement

Les effluents aqueux rejetés par les installations ne sont pas susceptibles de dégrader les réseaux d'égouts ou de dégager des produits toxiques ou inflammables dans ces égouts, éventuellement par mélange avec d'autres effluents.

4.2.1.5 Isolement avec les milieux

Un système permet l'isolement des réseaux d'assainissement de l'établissement par rapport à l'extérieur. Ces dispositifs sont maintenus en état de marche, signalés et actionnables en toute circonstance localement et/ou à partir d'un poste de commande. Leur entretien préventif et leur mise en fonctionnement sont définis par consigne.

4.3 TYPES D'EFFLUENTS, LEURS OUVRAGES D'ÉPURATION ET LEURS CARACTÉRISTIQUES DE REJET AU MILIEU

4.3.1 Identification des effluents

L'exploitant est en mesure de distinguer les différentes catégories d'effluents suivants :

- les **eaux exclusivement pluviales et non susceptibles d'être polluées (eaux de toiture)**
- les **eaux pluviales susceptibles d'être polluées (eaux de ruissellement des surfaces imperméabilisées)**,
- les **eaux polluées lors d'un accident ou d'un incendie (y compris les eaux utilisées pour l'extinction)**,
- les **eaux domestiques** : les eaux vannes, les eaux des lavabos et douches, les eaux de cantine,

4.3.2 Collecte des effluents

Les effluents pollués ne contiennent pas de substances de nature à gêner le bon fonctionnement des ouvrages de traitement.

La dilution des effluents est interdite. En aucun cas elle ne doit constituer un moyen de respecter les valeurs seuils de rejets fixées par le présent arrêté. Il est interdit d'abaisser les concentrations en substances polluantes des rejets par simples dilutions autres que celles résultant du rassemblement des effluents normaux de l'établissement ou celles nécessaires à la bonne marche des installations de traitement.

Les rejets directs ou indirects d'eaux pluviales susceptibles d'être polluées, d'eaux polluées lors d'un accident ou d'un incendie, d'eaux domestiques, dans la (les) nappe(s) d'eaux souterraines ou vers les milieux de surface non visés par le présent arrêté sont interdits.

4.3.3 Gestion des ouvrages : conception, dysfonctionnement

La conception et la performance des installations de traitement (ou de pré-traitement) des effluents aqueux permettent de respecter les valeurs limites imposées au rejet par le présent arrêté. Elles sont entretenues, exploitées et surveillées de manière à réduire au minimum les durées d'indisponibilité ou à faire face aux variations des caractéristiques des effluents bruts (débit, température, composition...) y compris à l'occasion du démarrage ou d'arrêt des installations.

Si une indisponibilité ou un dysfonctionnement des installations de traitement est susceptible de conduire à un dépassement des valeurs limites imposées par le présent arrêté, l'exploitant prend les dispositions nécessaires pour réduire la pollution émise en limitant ou en arrêtant si besoin les fabrications concernées.

Les dispositions nécessaires doivent être prises pour limiter les odeurs provenant du traitement des effluents ou dans les canaux à ciel ouvert (conditions anaérobies notamment).

4.3.4 Entretien et conduite des installations de traitement

Les principaux paramètres permettant de s'assurer de la bonne marche des installations de traitement des eaux polluées sont mesurés périodiquement et portés sur un registre.

La conduite des installations est confiée à un personnel compétent disposant d'une formation initiale et continue.

Un registre spécial est tenu sur lequel sont notés les incidents de fonctionnement des dispositifs de collecte, de traitement, de recyclage ou de rejet des eaux, les dispositions prises pour y remédier et les résultats des mesures et contrôles de la qualité des rejets auxquels il a été procédé.

Les eaux pluviales susceptibles d'être significativement polluées du fait des activités menées par l'installation industrielle, notamment par ruissellement sur les voies de circulation, aires de stationnement, de chargement et déchargement, aires de stockage et autres surfaces imperméables, sont collectées par un réseau spécifique et traitées par un ou plusieurs dispositifs de traitement adéquat permettant de traiter les polluants en présence.

Ces dispositifs de traitement sont entretenus par l'exploitant conformément à un protocole d'entretien. Les opérations de contrôle et de nettoyage des équipements sont effectués à une fréquence adaptée et a minima une fois par an.

Les fiches de suivi du nettoyage des équipements, l'attestation de conformité à une éventuelle norme ainsi que les bordereaux de traitement des déchets détruits ou retraités sont mis à la disposition de l'inspection des installations classées.

4.3.5 Localisation des points de rejet

Les réseaux de collecte des effluents générés par l'établissement aboutissent au(x) point(s) de rejet qui présente(nt) les caractéristiques suivantes :

Point de rejet vers le milieu récepteur codifié par le présent arrêté	N°1
Coordonnées Lambert 93	6692226,9 / 2409175,8
Coordonnées (Lambert II étendu)	6699402,2 / -1974474,0
Coordonnées WGS84	44,78505141968456 / -0,7787475892568902
Nature des effluents	Eaux exclusivement pluviales et non susceptibles d'être polluées ainsi que les eaux pluviales susceptibles d'être polluées (eaux de voiries) traitées par un séparateur hydrocarbures
Exutoire du rejet	Bassin d'écêtement de 400 m3 puis infiltration

Les eaux domestiques sont collectées dans un réseau séparatif et dirigées vers le réseau d'assainissement collectif de la commune de Saint Jean d'Ilac.

Les eaux pluviales non susceptibles d'être polluées sont directement reliées au bassin de décantation sans passage dans le séparateur-hydrocarbures.

Les eaux pluviales susceptibles d'être polluées sont traitées par un séparateur-hydrocarbures puis sont collectées vers le bassin de décantation avant de rejoindre le bassin d'écêtement et sont ensuite infiltrées.

Toutes les eaux pluviales transitent *in fine* du bassin de décantation vers un bassin d'écêtement avant infiltration..

4.3.6 Conception, aménagement et équipement des ouvrages de rejet

4.3.6.1 Conception

Rejet dans le milieu naturel

Les dispositifs de rejet des effluents liquides sont aménagés de manière à réduire autant que possible la perturbation apportée au milieu récepteur, aux abords du point de rejet, en fonction de l'utilisation de l'eau à proximité immédiate et à l'aval de celui-ci.

Ils doivent, en outre, permettre une bonne diffusion des effluents dans le milieu récepteur.

En cas d'occupation du domaine public, une convention sera passée avec le service de l'Etat compétent.

4.3.6.2 Aménagement des points de prélèvements

Sur chaque ouvrage de rejet d'effluents liquides est prévu un point de prélèvement d'échantillons et des points de mesure (débit, température, concentration en polluant, ...).

Ces points sont aménagés de manière à être aisément accessibles et permettre des interventions en toute sécurité. Toutes les dispositions doivent également être prises pour faciliter les interventions d'organismes extérieurs à la demande de l'inspection des installations classées.

Les agents des services publics, notamment ceux chargés de la Police des eaux, doivent avoir libre accès aux dispositifs de prélèvement qui équipent les ouvrages de rejet vers le milieu récepteur.

4.3.6.3 Section de mesure

Ces points sont implantés dans une section dont les caractéristiques (rectitude de la conduite à l'amont, qualité des parois, régime d'écoulement) permettent de réaliser des mesures représentatives de manière à ce que la vitesse n'y soit pas sensiblement ralentie par des seuils ou obstacles situés à l'aval et que l'effluent soit suffisamment homogène.

4.3.6.4 Équipements

Les systèmes permettant le prélèvement continu sont proportionnels au débit sur une durée de 24 h, disposent d'enregistrement et permettent la conservation des échantillons à une température de 4°C,

4.4 CARACTÉRISTIQUES GÉNÉRALES DE L'ENSEMBLE DES REJETS

Les effluents rejetés doivent être exempts :

- de matières flottantes,
- de produits susceptibles de dégager, en égout ou dans le milieu naturel, directement ou indirectement, des gaz ou vapeurs toxiques, inflammables ou odorantes,
- de tout produit susceptible de nuire à la conservation des ouvrages, ainsi que des matières déposables ou précipitables qui, directement ou indirectement, sont susceptibles d'entraver le bon fonctionnement des ouvrages.

Les effluents doivent également respecter les caractéristiques suivantes :

Température inférieure à 30 °C

- pH : compris entre 5,5 et 8,5 ;
- Couleur : modification de la coloration du milieu récepteur mesurée en un point représentatif de la zone de mélange inférieure à 100 mg Pt/l. Après établissement d'une corrélation avec la méthode utilisant des solutions témoins de platine-cobalt, la modification de couleur, peut en tant que de besoin, également être déterminée à partir des densités optiques mesurées à trois longueurs d'ondes au moins, réparties sur l'ensemble du spectre visible et correspondant à des zones d'absorption maximale.

Le débit de fuite maximal des eaux pluviales vers le milieu naturel est de 3 l/s/ha.

4.4.1 Dispositions générales

Pour les effluents aqueux et sauf dispositions contraires, les valeurs limites s'imposent à des prélèvements, mesures ou analyses moyens réalisés sur 24 heures.

Lorsque la valeur limite est exprimée en flux spécifique, ce flux est calculé, sauf dispositions contraires, à partir d'une production journalière.

Les réseaux de collecte sont conçus pour évacuer séparément chacune des diverses catégories d'eaux polluées issues des activités ou sortant des ouvrages d'épuration interne vers les traitements appropriés avant d'être évacuées vers le milieu récepteur autorisé à les recevoir.

4.4.2 Rejets dans le milieu naturel ou dans une station d'épuration collective

4.4.2.1 VLE pour les rejets en milieu naturel

L'exploitant est tenu de respecter, avant rejet des effluents dans le milieu récepteur considéré, les valeurs limites en concentration et flux ci-dessous définies.

Référence du rejet vers le milieu récepteur : N ° 1

Matières en suspension	35 mg/l
DBO ₅	30 mg/l
DCO	125 mg/l
Hydrocarbures totaux	10 mg/l
Métaux totaux	15 mg/l
Plomb	0,5 mg/l
Azote global comprenant l'azote organique, l'azote ammoniacal, l'azote oxydé	15 mg/l
Phosphore (phosphore total)	1 mg/l
Zinc et ses composés (en Zn)	0,250 mg/l
Benzène	0,050 mg/l
Toluène	0,074 mg/l
Xylènes (Somme o,m,p)	0,050 mg/l

4.4.2.2 Compatibilité avec les objectifs de qualité du milieu

Le fonctionnement de l'installation est compatible avec les objectifs de qualité et de quantité des eaux visés au IV de l'article L. 212-1 du code de l'environnement.

Les valeurs limites d'émissions prescrites permettent le respect, dans le milieu hors zone de mélange, des normes de qualité environnementales définies par l'arrêté du 20 avril 2005 susvisé complété par l'arrêté du 25 janvier 2010 susvisé.

L'exploitant est responsable du dimensionnement de la zone de mélange associée à son ou ses points de rejets.

4.4.2.3

4.4.2.4 Eaux pluviales susceptibles d'être polluées

Les eaux pluviales susceptibles d'être polluées, notamment par ruissellement sur les aires d'entreposage, les voies de circulation, aires de stationnement, de chargement et déchargement, aires de stockages et autres surfaces imperméables, sont collectées par un réseau spécifique et traitées par un ou plusieurs dispositifs de traitement adéquat (débourbeur-déshuileur) permettant de traiter les polluants en présence. En l'absence de pollution préalablement caractérisée, elles pourront être évacuées vers le milieu récepteur dans les limites autorisées par le présent arrêté (article 4.4.2.1).

Il est interdit d'établir des liaisons directes entre les réseaux de collecte des eaux exclusivement pluviales et les réseaux de collecte des effluents pollués ou susceptibles d'être pollués.

4.4.3 Valeurs limites d'émission des eaux domestiques

Les eaux domestiques sont traitées et évacuées conformément aux règlements en vigueur.

4.5 AUTOSURVEILLANCE DES REJETS ET PRÉLÈVEMENTS

4.5.1 Relevé des prélèvements d'eau

Les installations de prélèvement d'eaux de toutes origines sont munies d'un dispositif de mesure totalisateur. Ce dispositif est relevé journalièrement si le débit prélevé est susceptible de dépasser 100 m³/j, hebdomadairement si ce débit est inférieur. Ces résultats sont portés sur un registre éventuellement informatisé consultable par l'inspection.

L'usage du réseau d'eau incendie est strictement réservé aux sinistres et aux exercices de secours ainsi qu'aux opérations d'entretien ou de maintien hors gel de ce réseau.

4.5.2 .Fréquences, et modalités de l'auto surveillance de la qualité des rejets aqueux

L'exploitant met en place un programme de surveillance de ses rejets dans l'eau définissant la périodicité et la nature des contrôles. Les mesures sont effectuées sous sa responsabilité et à ses frais.

Dans tous les cas, une mesure des concentrations des valeurs de rejet visées à l'article 4.4.2.1 est effectuée tous les ans par un organisme agréé par le ministre chargé de l'environnement.

Ces mesures sont effectuées sur un échantillon représentatif du fonctionnement de l'installation et constitué soit par un prélèvement continu d'une demi-heure, soit par au moins deux prélèvements instantanés espacés d'une demi-heure.

Si le débit estimé à partir des consommations est supérieur à 10 m³/j, l'exploitant effectue également une mesure en continu de ce débit.

Les résultats des mesures et analyses imposées au présent article sont adressés au plus tard dans le mois qui suit leur réalisation à l'inspection des installations classées et au service chargé de la police des eaux.

Ils sont accompagnés de commentaires sur les causes des dépassements éventuellement constatés ainsi que sur les actions correctives mises en œuvre ou envisagées.

Par défaut, les méthodes d'analyse sont celles définies par l'arrêté du 7 juillet 2009 relatif aux modalités d'analyse dans l'air et dans l'eau dans les ICPE et aux normes de référence.

Pour la surveillance des eaux de surface, l'exploitant aménage des points de prélèvement en amont et en aval de son (ses) rejet(s) à une distance telle qu'il y ait un bon mélange de ses effluents avec les eaux du milieu naturel

4.6 SURVEILLANCE DES IMPACTS SUR LES MILIEUX AQUATIQUES ET LES SOLS

4.6.1 Infiltration

Les rejets directs ou indirects d'effluents autres que les eaux pluviales vers les eaux souterraines sont interdits.

5 - DÉCHETS PRODUITS

5.1 PRINCIPES DE GESTION

5.1.1 Limitation de la production de déchets

L'exploitant prend toutes les dispositions nécessaires dans la conception, l'aménagement, et l'exploitation de ses installations pour respecter les principes définis par l'article L. 541-1 du code de l'environnement :

1° En priorité, de prévenir et de réduire la production et la nocivité des déchets, notamment en agissant sur la conception, la fabrication et la distribution des substances et produits et en favorisant le réemploi, ainsi que de diminuer les incidences globales de l'utilisation des ressources et d'améliorer l'efficacité de leur utilisation

2° De mettre en œuvre une hiérarchie des modes de traitement des déchets consistant à privilégier, dans l'ordre :

- a) La préparation en vue de la réutilisation ;
- b) Le recyclage ;
- c) Toute autre valorisation, notamment la valorisation énergétique ;
- d) L'élimination.

D'assurer que la gestion des déchets se fait sans mettre en danger la santé humaine et sans nuire à l'environnement, notamment sans créer de risque pour l'eau, l'air, le sol, la faune ou la flore, sans provoquer de nuisances sonores ou olfactives et sans porter atteinte aux paysages et aux sites présentant un intérêt particulier ;

D'organiser le transport des déchets et de le limiter en distance et en volume selon un principe de proximité ;

De contribuer à la transition vers une économie circulaire ;

D'économiser les ressources épuisables et d'améliorer l'efficacité de l'utilisation des ressources.

5.1.2 Séparation des déchets

L'exploitant effectue à l'intérieur de son établissement la séparation des déchets (dangereux ou non) de façon à assurer leur orientation dans les filières autorisées adaptées à leur nature et à leur dangerosité.

Les déchets doivent être classés selon la liste unique de déchets prévue à l'article R. 541-7 du code de l'environnement. Les déchets dangereux sont définis par l'article R. 541-8 du code de l'environnement.

Les déchets d'emballage visés par les articles R 543-66 à R 543-72 du code de l'environnement sont valorisés par réemploi, recyclage ou toute autre action visant à obtenir des déchets valorisables ou de l'énergie.

5.1.3 Conception et exploitation des installations d'entreposage internes des déchets

Les déchets produits, entreposés dans l'établissement, avant leur orientation dans une filière adaptée, le sont dans des conditions ne présentant pas de risques de pollution (prévention d'un lessivage par des eaux météoriques, d'une pollution des eaux superficielles et souterraines, des envols et des odeurs) pour les populations avoisinantes et l'environnement.

En particulier, les aires d'entreposage de déchets susceptibles de contenir des produits polluants sont réalisées sur des aires étanches. Les déchets susceptibles de contenir des produits polluants sont stockés à l'abri des intempéries dans des bennes étanches avec toit amovible et dans une benne bungalow REI 120 ou toute autre solution équivalente afin d'éviter tout ruissellement des eaux pluviales sur ces déchets.

En tout état de cause, la durée du stockage temporaire des déchets destinés à être éliminés ne dépasse pas un an, et celle des déchets destinés à être valorisés ne dépasse pas trois ans.

5.1.4 Déchets gérés à l'extérieur de l'établissement

L'exploitant oriente les déchets produits dans des filières propres à garantir les intérêts visés à l'article L. 511-1 et L. 541-1 du code de l'environnement.

Il s'assure que la personne à qui il remet les déchets est autorisée à les prendre en charge et que les installations destinataires (installations de traitement ou intermédiaires) des déchets sont régulièrement autorisées ou déclarées à cet effet.

Il fait en sorte de limiter le transport des déchets en distance et en volume.

5.1.5 Déchets traités à l'intérieur de l'établissement

A l'exception des installations spécifiquement autorisées tout traitement de déchets dans l'enceinte de l'établissement est interdit.

Le mélange de déchets dangereux de catégories différentes, le mélange de déchets dangereux avec des déchets non dangereux et le mélange de déchets dangereux avec des substances, matières ou produits qui ne sont pas des déchets sont interdits.

5.1.6 Transport

L'exploitant tient un registre chronologique où sont consignés tous les déchets sortants. Le contenu minimal des informations du registre est fixé en référence à l'arrêté du 29 février 2012 fixant le contenu des registres mentionnés aux articles R. 541-43 et R. 541-46 du code de l'environnement.

Chaque lot de déchets dangereux expédié vers l'extérieur est accompagné du bordereau de suivi défini à l'article R. 541-45 du code de l'environnement. Les bordereaux et justificatifs correspondants sont tenus à la disposition de l'inspection des installations classées sur le site durant 5 années au minimum.

Les opérations de transport de déchets (dangereux ou non) respectent les dispositions des articles R. 541-49 à R. 541-63 et R. 541-79 du code de l'environnement relatives à la collecte, au transport, au négoce et au courtage de déchets. La liste mise à jour des transporteurs utilisés par l'exploitant, est tenue à la disposition de l'inspection des installations classées.

L'importation ou l'exportation de déchets (dangereux ou non) est réalisée en conformité avec le règlement (CE) n° 1013/2006 du Parlement européen et du Conseil du 14 juin 2006 concernant les transferts de déchets.

L'ensemble des documents démontrant l'accomplissement des formalités du présent article est tenu à la disposition de l'inspection des installations classées.

5.1.7 Déchets produits par l'établissement

Les principaux déchets générés par le fonctionnement normal des installations sont les suivantes :

Type de déchets	Code des déchets	Conditionnement	Quantité en kg à titre indicatif	Filière de traitement Annexes I et II directive 2008/98/CE du 19 novembre 2008
Acétone résiduaire	14 06 03*	GRV (+fûts)	52 000	R2 – Récupération ou régénération de solvant
Acétone usagée	07 02 04*	GRV (+fûts)	70 250	R2 – Récupération ou régénération de solvant
Emballages souillés	15 01 10*	Caisse	1 123	R13 – Stockage de déchets préalablement à l'une des opérations numérotées R1 à R12

plastiques				
Emballages souillés réactifs	06 10 02*	Fût	64	D 13 – Regroupement ou mélange préalablement à l'une des opérations numérotées D1 à D2
IBC Vides	15 01 10*	GRV	8500	R3 – Recyclage ou récupération des substances organiques qui ne sont pas utilisées comme solvants R4 – Recyclage ou récupération des métaux et des composés métalliques R13 – Stockage de déchets préalablement à l'une des opérations numérotées R1 à R12
Matériaux souillés	15 02 02*	Palette	29 200	R13 – Stockage de déchets préalablement à l'une des opérations numérotées R1 à R12
Poudre de silice	16 03 03*	Big-Bag	1790	D 13 – Regroupement ou mélange préalablement à l'une des opérations numérotées D1 à D2
Produits de laboratoire	16 05 06*	Caisse	100	D 13 – Regroupement ou mélange préalablement à l'une des opérations numérotées D1 à D2
Résine prise en masse	08 04 09*	Fût / GRV / palette	12 240	D 13 – Regroupement ou mélange préalablement à l'une des opérations numérotées D1 à D2
Séparateur hydrocarbures (eau grasse)	Non dangereux	Dans l'équipement	2 m ³	Traitement de l'eau par une société extérieure
TOTAL			175 tonnes	

6 - SUBSTANCES ET PRODUITS CHIMIQUES

6.1 DISPOSITIONS GÉNÉRALES

6.1.1 Identification des produits

L'inventaire et l'état des stocks des substances et mélanges susceptibles d'être présents dans l'établissement (nature, état physique, quantité, emplacement) est tenu à jour et à disposition de l'inspection des installations classées.

L'exploitant veille notamment à disposer sur le site, et à tenir à disposition de l'inspection des installations classées, l'ensemble des documents nécessaires à l'identification des substances, mélanges et des produits, et en particulier :

- les fiches de données de sécurité (FDS) à jour pour les substances chimiques et mélanges chimiques concernés présents sur le site ; et le cas échéant, le ou les scénarios d'expositions de la FDS-étendue correspondant à l'utilisation de la substance sur le site.
- les autorisations de mise sur le marché pour les produits biocides ayant fait l'objet de telles autorisations au titre de la directive n°98/8 ou du règlement n°528/2012 (prescription à indiquer dans le cas d'un fabricant de produit biocides).

6.1.2 Étiquetage des substances et mélanges dangereux

Les fûts, réservoirs et autre emballages portent en caractères très lisibles le nom des substances et mélanges, et s'il y a lieu, les éléments d'étiquetage conformément au règlement n°1272/2008 dit CLP ou le cas échéant par la réglementation sectorielle applicable aux produits considérés.

Les tuyauteries apparentes contenant ou transportant des substances ou mélanges dangereux devront également être munis du pictogramme défini par le règlement susvisé.

6.2 SUBSTANCE ET PRODUITS DANGEREUX POUR L'HOMME ET L'ENVIRONNEMENT

6.2.1 Substances interdites ou restreintes

L'exploitant s'assure que les substances et produits présent sur le site ne sont pas interdits au titre des réglementations européennes, et notamment:

- qu'il n'utilise pas, ni ne fabrique, de produits biocides contenant des substances actives ayant fait l'objet d'une décision de non-approbation au titre de la directive 98/8 et du règlement 528/2012,
- qu'il respecte les interdictions du règlement n°850/2004 sur les polluants organiques persistants,
- qu'il respecte les restrictions inscrites à l'annexe XVII du règlement n°1907/2006,
- qu'il n'utilise pas sans autorisation les substances telles quelles ou contenues dans un mélange listées à l'annexe XIV du règlement n° 1907/2006 lorsque la sunset date est dépassée.

S'il estime que ses usages sont couverts par d'éventuelles dérogations à ces limitations, l'exploitant tient l'analyse correspondante à la disposition de l'inspection.

6.2.2 Substances extrêmement préoccupantes

L'exploitant établit et met à jour régulièrement, et en tout état de cause au moins une fois par an, la liste des substances qu'il fabrique, importe ou utilise et qui figurent à la liste des substances candidates à l'autorisation telle qu'établie par l'Agence européenne des produits chimiques en vertu de l'article 59 du règlement n° 1907/2006. L'exploitant tient cette liste à la disposition de l'inspection des installations classées.

6.2.3 Substances soumises à autorisation

Si la liste établie en application de l'article précédent contient des substances inscrites à l'annexe XIV du règlement 1907/2006, l'exploitant en informe l'inspection des installations classées sous un délai de 3 mois après la mise à jour de ladite liste.

L'exploitant précise alors, pour ces substances, la manière dont il entend assurer sa conformité avec le règlement 1907/2006, par exemple s'il prévoit de substituer la substance considérée, s'il estime que son utilisation est exemptée de cette procédure ou s'il prévoit d'être couvert par une demande d'autorisation soumise à l'Agence européenne des produits chimiques.

S'il bénéficie d'une autorisation délivrée au titre des articles 60 et 61 du règlement n°1907/2006, l'exploitant tient à disposition de l'inspection une copie de cette décision et notamment des mesures de gestion qu'elle prévoit. Le cas échéant, il tiendra également à la disposition de l'inspection tous justificatifs démontrant la couverture de ses fournisseurs par cette autorisation ainsi que les éléments attestant de sa notification auprès de l'agence européenne des produits chimiques.

Dans tous les cas, l'exploitant tient à la disposition de l'inspection les mesures de gestion qu'il a adoptées pour la protection de la santé humaine et de l'environnement et, le cas échéant, le suivi des rejets dans l'environnement de ces substances.

6.2.4 Produits biocides - Substances candidates à substitution

L'exploitant recense les produits biocides utilisés pour les besoins des procédés industriels et dont les substances actives ont été identifiées, en raison de leurs propriétés de danger, comme « candidates à la substitution », au sens du règlement n°528/2012. Ce recensement est mis à jour régulièrement, et en tout état de cause au moins une fois par an.

Pour les substances et produits identifiés, l'exploitant tient à la disposition de l'inspection son analyse sur les possibilités de substitution de ces substances et les mesures de gestion qu'il a adoptées pour la protection de la santé humaine et de l'environnement et le suivi des rejets dans l'environnement de ces substances.

6.2.5 Substances à impacts sur la couche d'ozone (et le climat)

L'exploitant informe l'inspection des installations classées s'il dispose d'équipements de réfrigération, climatisations et pompes à chaleur contenant des chlorofluorocarbures et hydrochlorofluorocarbures, tels que définis par le règlement n°1005/2009.

S'il dispose d'équipements de réfrigération, de climatisations et de pompes à chaleur contenant des gaz à effet de serre fluorés, tels que définis par le règlement n°517/2014, et dont le potentiel de réchauffement planétaire est supérieur ou égal à 2 500, l'exploitant en tient la liste à la disposition de l'inspection.

7 PRÉVENTION DES NUISANCES SONORES, DES VIBRATIONS ET DES ÉMISSIONS LUMINEUSES

7.1 DISPOSITIONS GÉNÉRALES

7.1.1 Aménagements

L'installation est construite, équipée et exploitée de façon que son fonctionnement ne puisse être à l'origine de bruits transmis par voie aérienne ou solidienne, de vibrations mécaniques susceptibles de compromettre la santé ou la sécurité du voisinage ou de constituer une nuisance pour celle-ci.

Les prescriptions de l'arrêté ministériel du 23 janvier 1997 modifié relatif à la limitation des bruits émis dans l'environnement par les installations relevant du livre V titre I du Code de l'Environnement, ainsi que les règles techniques annexées à la circulaire du 23 juillet 1986 relative aux vibrations mécaniques émises dans l'environnement par les installations classées sont applicables.

Une mesure du niveau de bruit et de l'émergence est effectuée un an au maximum après la mise en service de l'installation. Les mesures sont effectuées selon la méthode définie en annexe de l'arrêté du 23 janvier 1997. Ces mesures sont effectuées par un organisme qualifié dans des conditions représentatives du fonctionnement de l'installation sur une durée d'une demi-heure au moins.

Une mesure des émissions sonores est effectuée aux frais de l'exploitant par un organisme qualifié, notamment à la demande du préfet, si l'installation fait l'objet de plaintes ou en cas de modification de l'installation susceptible d'impacter le niveau de bruit généré dans les zones à émergence réglementée.

7.1.2 Véhicules et engins

Les véhicules de transport, les matériels de manutention et les engins de chantier utilisés à l'intérieur de l'établissement, et susceptibles de constituer une gêne pour le voisinage, sont conformes aux dispositions des articles R. 571-1 à R. 571-24 du code de l'environnement, à l'exception des matériels destinés à être utilisés à l'extérieur des bâtiments visés par l'arrêté du 18 mars 2002 modifié, mis sur le marché après le 4 mai 2002, soumis aux dispositions dudit arrêté.

7.1.3 Appareils de communication

L'usage de tout appareil de communication par voie acoustique (sirènes, avertisseurs, haut-parleurs ...) gênant pour le voisinage est interdit sauf si leur emploi est exceptionnel et réservé à la prévention ou au signalement d'incidents graves ou d'accidents.

7.2 NIVEAUX ACOUSTIQUES

7.2.1 Valeurs Limites d'émergence

Les émissions sonores dues aux activités des installations ne doivent pas engendrer une émergence supérieure aux valeurs admissibles fixées dans le tableau ci-après, dans les zones à émergence réglementée(*).

Niveau de bruit ambiant existant dans les zones à émergence réglementée (incluant le bruit de l'établissement)	Émergence admissible pour la période allant de 7h à 22h, sauf dimanches et jours fériés	Émergence admissible pour la période allant de 22h à 7h, ainsi que les dimanches et jours fériés
Supérieur à 35 dB(A) et inférieur ou égal à 45 dB(A)	6dB(A)	4dB(A)
Supérieur à 45 dB(A)	5 dB(A)	3 dB(A)

Les zones à émergence réglementée sont définies sur le plan annexé au présent arrêté.

7.2.2 Niveaux limites de bruit en limites d'Exploitation

Les niveaux limites de bruit ne doivent pas dépasser en limite de propriété de l'établissement les valeurs suivantes pour les différentes périodes de la journée :

PERIODES	PERIODE DE JOUR Allant de 7h à 22h, (sauf dimanches et jours fériés)	PERIODE DE NUIT Allant de 22h à 7h, (ainsi que dimanches et jours fériés)
Niveau sonore limite admissible	70 dB(A)	60 dB(A)

7.2.3 Mesures périodiques des niveaux sonores

Une mesure du niveau de bruit et de l'émergence est effectuée un an au maximum après la mise en service de l'installation puis tous les 3 ans. Les mesures sont effectuées selon la méthode définie en annexe de l'arrêté du 23 janvier 1997. Ces mesures sont effectuées par un organisme qualifié dans des conditions représentatives du fonctionnement de l'installation sur une durée d'une demi-heure au moins.

Une mesure des émissions sonores est effectuée aux frais de l'exploitant par un organisme qualifié, notamment à la demande du préfet, si l'installation fait l'objet de plaintes ou en cas de modification de l'installation susceptible d'impacter le niveau de bruit généré dans les zones à émergence réglementée.

Les résultats des mesures réalisées sont transmis au préfet dans le mois qui suit leur réception avec les commentaires et propositions éventuelles d'amélioration.

7.3 VIBRATIONS

7.3.1 Vibrations

En cas d'émissions de vibrations mécaniques gênantes pour le voisinage ainsi que pour la sécurité des biens ou des personnes, les points de contrôle, les valeurs des niveaux limites admissibles ainsi que la mesure des niveaux vibratoires émis seront déterminés suivant les spécifications des règles techniques annexées à la circulaire ministérielle n° 23 du 23 juillet 1986 relative aux vibrations mécaniques émises dans l'environnement par les installations classées.

7.4 ÉMISSIONS LUMINEUSES

7.4.1 Émissions lumineuses

De manière à réduire la consommation énergétique et les nuisances pour le voisinage, l'exploitant prend les dispositions suivantes :

- les éclairages intérieurs des locaux sont éteints une heure au plus tard après la fin de l'occupation de ces locaux
- Les illuminations des façades des bâtiments ne peuvent être allumées avant le coucher du soleil et sont éteintes au plus tard à 1 heure.

Ces dispositions ne sont pas applicables aux installations d'éclairage destinées à assurer la protection des biens lorsqu'elles sont asservies à des dispositifs de détection de mouvement ou d'intrusion.

L'exploitant du bâtiment doit s'assurer que la sensibilité des dispositifs de détection et la temporisation du fonctionnement de l'installation sont conformes aux objectifs de sobriété poursuivis par la réglementation, ceci afin d'éviter que l'éclairage fonctionne toute la nuit.

8 - PRÉVENTION DES RISQUES TECHNOLOGIQUES

8.1 PRINCIPES DIRECTEURS

L'exploitant prend toutes les dispositions nécessaires pour prévenir les incidents et accidents susceptibles de concerner les installations et pour en limiter les conséquences. Il organise sous sa responsabilité les mesures appropriées, pour obtenir et maintenir cette prévention des risques, dans les conditions normales d'exploitation, les situations transitoires et dégradées, depuis la construction jusqu'à la remise en état du site après l'exploitation.

Il met en place le dispositif nécessaire pour en obtenir l'application et le maintien ainsi que pour détecter et corriger les écarts éventuels.

8.2 GÉNÉRALITÉS

8.2.1 Localisation des risques

L'exploitant identifie les zones de l'établissement susceptibles d'être à l'origine d'incendie, d'émanations toxiques ou d'explosion de par la présence de substances ou mélanges dangereux stockés ou utilisés ou d'atmosphères nocives ou explosibles pouvant survenir soit de façon permanente ou semi-permanente dans le cadre du fonctionnement normal des installations, soit de manière épisodique avec une faible fréquence et de courte durée.

Il distingue 3 types de zones :

- les zones à risque permanent ou fréquent ;
- les zones à risque occasionnel ;
- les zones où le risque n'est pas susceptible de se présenter en fonctionnement normal ou n'est que de courte durée s'il se présente néanmoins.

Pour les zones à risque d'atmosphère explosive dues aux produits inflammables, l'exploitant définit :

- zone 0 : emplacement où une atmosphère explosive consistant en un mélange avec l'air de substances inflammables sous forme de gaz, de vapeur ou de brouillard est présente en permanence, pendant de longues périodes ou fréquemment ;
- zone 1 : emplacement où une atmosphère explosive consistant en un mélange avec l'air de substances inflammables sous forme de gaz, de vapeur ou de brouillard est susceptible de se présenter occasionnellement en fonctionnement normal ;
- zone 2 : emplacement où une atmosphère explosive consistant en un mélange avec l'air de substances inflammables sous forme de gaz, de vapeur ou de brouillard n'est pas susceptible de se présenter ou n'est que de courte durée, s'il advient qu'elle se présente néanmoins.

Pour les zones à risque d'atmosphère explosive dues aux poussières, l'exploitant définit :

- zone 20 : emplacement où une atmosphère explosive sous forme de nuage de poussières combustibles est présente dans l'air en permanence ou pendant de longues périodes ou fréquemment ;
- zone 21 : emplacement où une atmosphère explosive sous forme de nuage de poussières combustibles est susceptible de se présenter occasionnellement en fonctionnement normal ;
- zone 22 : emplacement où une atmosphère explosive sous forme de nuage de poussières combustibles n'est pas susceptible de se présenter en fonctionnement normal ou n'est que de courte durée s'il advient qu'elle se présente néanmoins.

Ces zones sont matérialisées par des moyens appropriés et reportées sur un plan systématiquement tenu à jour.

La nature exacte du risque (atmosphère potentiellement explosible, etc.) et les consignes à observer sont indiquées à l'entrée de ces zones et en tant que de besoin rappelées à l'intérieur de celles-ci. Ces consignes doivent être incluses dans les plans de secours s'ils existent.

8.2.2 Localisation des stocks de substances et mélanges dangereux

L'inventaire et l'état des stocks des substances et mélanges dangereux décrit précédemment à l'article 6.1.1 seront tenus à jour dans un registre, auquel est annexé un plan général des stockages. Ce registre est tenu à la disposition des services d'incendie et de secours.

8.2.3 Propreté de l'installation

Les locaux sont maintenus propres et régulièrement nettoyés notamment de manière à éviter les amas de matières dangereuses ou polluantes et de poussières. Le matériel de nettoyage est adapté aux risques présentés par les produits et poussières.

8.2.4 Contrôle des accès

L'exploitant prend les dispositions nécessaires au contrôle des accès, ainsi qu'à la connaissance permanente des personnes présentes dans l'établissement.

Un gardiennage est assuré en permanence. L'exploitant établit une consigne sur la nature et la fréquence des contrôles à effectuer.

Le responsable de l'établissement prend toutes dispositions pour que lui-même ou une personne déléguée techniquement compétente en matière de sécurité puisse être alerté et intervenir rapidement sur les lieux en cas de besoin y compris durant les périodes de gardiennage.

L'ensemble des installations est efficacement clôturé sur la totalité de sa périphérie.

8.2.5 Circulation dans l'établissement

L'exploitant fixe les règles de circulation applicables à l'intérieur de l'établissement. Elles sont portées à la connaissance des intéressés par une signalisation adaptée et une information appropriée.

Les voies de circulation et d'accès sont notamment délimitées, maintenues en constant état de propreté et dégagées de tout objet susceptible de gêner le passage. Ces voies sont aménagées pour que les engins des services d'incendie puissent évoluer sans difficulté.

8.2.6 Étude de dangers

L'exploitant met en place et entretient l'ensemble des équipements mentionnés dans l'étude de dangers.

L'exploitant met en œuvre l'ensemble des mesures d'organisation et de formation ainsi que les procédures mentionnées dans l'étude de dangers.

8.2.7 Stockage extérieurs

Le stockage est organisé comme prévu dans l'étude de danger et en tenant compte de l'ensemble des dossiers de « porter à connaissance » déposés par l'exploitant. En outre, aucun stockage extérieur de produits inflammables ou toxique n'est autorisé à l'exception du stockage sous auvent côté sud de l'installation.

Tous les autres types stockages sont suffisamment éloignés des bâtiments, la distance entre les parois externes des bâtiments et les stockages extérieurs étant d'au moins 10 mètres. En outre, la hauteur de stockage de bois (palettes...) ne dépasse pas 6 mètres.

Les bennes de stockage de déchets, implantées à l'extérieur des bâtiments, sont stockées au minimum à 10 mètres des bâtiments et 30 mètres des limites de propriétés.

Tous les stockages extérieurs sont stockés sur une surface imperméable et les eaux susceptibles d'être polluées ainsi que les eaux polluées lors d'un accident ou d'un incendie, en provenance de ces zones de stockages, sont récupérées, avant traitement ou évacuation, afin de prévenir toutes pollutions des sols, des égouts, des cours d'eau ou du milieu naturel.

Tout stockage de déchets d'emballage (GRV, fûts, contenants...) de produits chimiques ou de déchets dangereux à l'extérieur des bâtiments et pouvant entraîner par égouttures ou lessivage une pollution des eaux pluviales est interdit.

8.3 DISPOSITIONS CONSTRUCTIVES

8.3.1 Comportement au feu

Les bâtiments et locaux sont conçus et aménagés de façon à pouvoir détecter rapidement un départ d'incendie et s'opposer à la propagation d'un incendie.

Les bâtiments ou locaux susceptibles d'être l'objet d'une explosion sont suffisamment éloignés des autres bâtiments et unités de l'installation, ou protégés en conséquence.

La salle de contrôle et les locaux dans lesquels sont présents des personnels de façon prolongée ou devant jouer un rôle dans la prévention des accidents en cas de dysfonctionnement de l'installation, sont implantés et protégés vis à vis des risques toxiques, d'incendie et d'explosion.

A l'intérieur des ateliers, les allées de circulation sont aménagées et maintenues constamment dégagées pour faciliter la circulation et l'évacuation du personnel ainsi que l'intervention des secours en cas de sinistre.

8.3.1.1 Comportement au feu des locaux

8.3.1.1.1 Réaction au feu

Les locaux abritant l'installation doivent présenter la caractéristique de réaction au feu minimale suivante : matériaux de classe A1 selon NF EN 13 501-1 (incombustibilité).

Les sols des aires et locaux de stockage doivent être incombustibles (classe A1).

8.3.1.1.2 Résistance au feu

Les deux bâtiments, soit le bâtiment de production et l'extension de stockage, doivent présenter les caractéristiques de résistance au feu minimales suivantes :

- murs extérieurs et murs séparatifs REI 180 ,
- planchers REI 180
- portes et fermetures résistantes au feu (y compris celles comportant des vitrages et des quincailleries) et leurs dispositifs de fermeture EI 180

R : capacité portante

E : étanchéité au feu

I : isolation thermique.

Les classifications sont exprimées en minutes (180 = 3 heures).

Les percements ou ouvertures effectués dans les murs ou parois séparatifs, par exemple pour le passage de gaines ou de galeries techniques sont rebouchés afin d'assurer un degré coupe-feu équivalent à celui exigé pour ces murs ou parois séparatifs.

Les portes communicantes entre les murs coupe-feu sont munies d'un dispositif de fermeture automatique qui doit pouvoir être commandé de part et d'autre du mur de séparation des cellules. La fermeture automatique des portes coupe-feu ne doit pas être gênée par des obstacles.

Les parois séparatives doivent dépasser d'au moins 1 mètre la couverture au droit du franchissement. La toiture doit être recouverte d'une bande de protection incombustible de classe A1 sur une largeur minimale de 5 mètres, de part et d'autre des parois séparatives.

Les conduits de ventilation sont munis de clapets coupe-feu à la paroi de séparation, restituant le degré coupe-feu de la paroi traversée.

Les murs qui séparent le bâtiment de production et la zone comprenant les vestiaires du personnel ainsi que le laboratoire sont quant à eux REI 120.

Les murs du local compresseurs et du local électrique sont REI 120.

Le local ATEX de stockage des peroxydes organiques, d'une superficie de 4 m², comporte une dalle béton imperméable et incombustible ainsi que des murs REI 60.

Les murs communs, d'une part, entre l'extension de stockage et le bâtiment de stockage et, d'autre part, entre le bâtiment de production et le bâtiment de stockage, sont REI 180.

8.3.1.1.3 Bâtiments de stockages

Les murs nord et ouest du bâtiment de stockage sont constitués de bardage métallique. La structure de ces murs (poutre, charpente, panne et dallage) possède une résistance au feu R180.

La partie du mur Est du bâtiment de stockage qui n'est pas commune à la nouvelle extension de stockage est EI 120 et R180.

Les murs communs avec les autres bâtiments (extension de stockage et bâtiment de production) sont REI 180 comme spécifié en annexe du présent arrêté et à l'article 8.3.1.1.2.

8.3.1.1.4 Toitures et couvertures de toiture

Les toitures et couvertures de toiture répondent à la classe B_{ROOF} (t3), pour un temps de passage du feu au travers de la toiture supérieure à trente minutes (classe T 30) et pour une durée de la propagation du feu à la surface de la toiture supérieure à trente minutes (indice 1).

8.3.2 Intervention des services de secours

8.3.2.1 Accessibilité

L'installation dispose en permanence d'un accès au moins pour permettre à tout moment l'intervention des services d'incendie et de secours.

Au sens du présent arrêté, on entend par « accès à l'installation » une ouverture reliant la voie de desserte ou publique et l'intérieur du site suffisamment dimensionnée pour permettre l'entrée des engins de secours et leur mise en œuvre.

Les véhicules dont la présence est liée à l'exploitation de l'installation stationnent sans occasionner de gêne pour l'accessibilité des engins des services de secours depuis les voies de circulation externes à l'installation, même en dehors des heures d'exploitation et d'ouverture de l'installation.

8.3.2.2 Accessibilité des engins à proximité de l'installation

Une voie « engins » au moins est maintenue dégagée pour la circulation sur le périmètre de l'installation et est positionnée de façon à ne pouvoir être obstruée par l'effondrement de tout ou partie de cette installation.

Cette voie « engins » respecte les caractéristiques suivantes :

la largeur utile est au minimum de 6 mètres la hauteur libre au minimum de 4,5 mètres et la pente inférieure à 15%, dans les virages de rayon intérieur inférieur à 50 mètres, un rayon intérieur R minimal de 13 mètres est maintenu et une sur-largeur de $S = 15/R$ mètres est ajoutée, la voie résiste à la force portante calculée pour un véhicule de 320 kN avec un maximum de 130 kN par essieu, ceux-ci étant distants de 3,6 mètres au maximum,

chaque point du périmètre de l'installation est à une distance maximale de 60 mètres de cette voie, aucun obstacle n'est disposé entre les accès à l'installation et la voie engin.

En cas d'impossibilité de mise en place d'une voie engin permettant la circulation sur l'intégralité du périmètre de l'installation et si tout ou partie de la voie est en impasse, les 40 derniers mètres de la partie de la voie en impasse sont d'une largeur utile minimale de 7 mètres et une aire de retournement de 20 mètres de diamètre est prévue à son extrémité.

8.3.2.3 Déplacement des engins de secours à l'intérieur du site

L'exploitant respecte les prescriptions indiquées à l'article 2.1.1 du chapitre 2.1 de son arrêté préfectoral d'enregistrement du 1^{er} décembre 2017.

8.3.2.4 Aires de stationnement pour les secours

Les aires de stationnement prévues dans le plan annexé au présent arrêté sont maintenues libres d'accès. Aucun stationnement, autre que celui des secours, n'est autorisé.

Ces aires de stationnement doivent rester en permanence libres et accessibles aux engins de secours.

Une aire de stationnement, pour l'accès à la réserve incendie, est également prévue et doit rester en permanence libre et accessible aux engins de secours.

8.3.2.5 Établissement du dispositif hydraulique depuis les engins

A partir de chaque voie « engins » ou « échelle » est prévu un accès à toutes les issues du bâtiment ou au moins à deux côtés opposés de l'installation par un chemin stabilisé de 1,40 mètres de large au minimum.

8.3.3 Désenfumage

8.3.3.1 Cantonnement et désenfumage

8.3.3.1.1 Cantonnement

Les cellules de stockage sont divisées en cantons de désenfumage d'une superficie maximale de 1 600 mètres carrés et d'une longueur maximale de 60 mètres.

Les écrans de cantonnement sont constitués soit par des éléments de la structure (couverture, poutre, murs), soit par des écrans fixes, rigides ou flexibles, ou enfin par des écrans mobiles asservis à la détection incendie. Les écrans de cantonnement sont DH 30, en référence à la norme NF EN 12 101-1, version juin 2006.

La hauteur des écrans de cantonnement est déterminée conformément à l'annexe de l'instruction technique n° 246 du ministre chargé de l'intérieur relative au désenfumage dans les établissements recevant du public.

8.3.3.1.1.2 Désenfumage

Les cantons de désenfumage sont équipés en partie haute de dispositifs d'évacuation naturelle des fumées et des chaleurs (DENFC).

Un DENFC de superficie utile comprise entre 0,5 et 6 mètres carrés est prévu pour 250 mètres carrés de superficie projetée de toiture.

Les DENFC ne sont pas implantés sur la toiture à moins de 7 mètres des murs coupe-feu séparant les cellules de stockage.

Les dispositifs d'évacuation des fumées sont composés d'exutoires à commande automatique, manuelle ou autocommande. La surface utile de l'ensemble de ces exutoires n'est pas inférieure à 2 % de la superficie de chaque canton de désenfumage.

Une commande manuelle est facilement accessible depuis chacune des issues du bâtiment ou de chacune des cellules de stockage. L'action d'une commande de mise en sécurité ne peut pas être inversée par une autre commande.

En exploitation normale, le réarmement (fermeture) est possible depuis le sol du bâtiment ou depuis la zone de désenfumage ou la cellule à désenfumer dans le cas d'un bâtiment divisé en plusieurs cantons ou cellules.

La commande manuelle des DENFC est au minimum installée en deux points opposés de chaque cellule. Ces commandes d'ouverture manuelle sont placées à proximité des accès de chacune des cellules de stockage et installées conformément à la norme NF S 61-932, version décembre 2008.

Les DENFC, en référence à la norme NF EN 12 101-2, version octobre 2003, présentent les caractéristiques suivantes :

- système d'ouverture de type B (ouverture + fermeture) ;
- fiabilité : classe RE 300 (300 cycles de mise en sécurité) ;
- classification de la surcharge neige à l'ouverture : SL 250 (25 daN / m²) pour des altitudes inférieures ou égales à 400 mètres et SL 500 (50 daN / m²) pour des altitudes comprises entre 400 et 800 mètres. La classe SL 0 est utilisable si la région d'implantation n'est pas susceptible d'être enneigée ou si des

dispositions constructives empêchent l'accumulation de la neige. Au-dessus de 800 mètres, les exutoires sont de la classe SL 500 et installés avec des dispositions constructives empêchant l'accumulation de la neige ;

- classe de température ambiante T (00) ;
- classe d'exposition à la chaleur B 300.

Le déclenchement du désenfumage n'est pas asservi à la même détection que celle à laquelle est asservi le système d'extinction automatique s'il existe.

En présence d'un système d'extinction automatique, les dispositifs d'ouverture automatique des exutoires sont réglés de telle façon que l'ouverture des organes de désenfumage ne puisse se produire avant le déclenchement de l'extinction automatique.

En cas d'entrepôt à plusieurs niveaux, les niveaux autres que celui sous toiture sont désenfumés par des ouvrants en façade asservis à la détection conformément aux dispositions de l' instruction technique n° 246 du ministre chargé de l'intérieur relative au désenfumage dans les établissements recevant du public.

8.3.3.1.1.3 Amenées d'air frais

Des amenées d'air frais d'une superficie égale à la surface des exutoires du plus grand canton, cellule par cellule, sont réalisées soit par des ouvrants en façade, soit par des bouches raccordées à des conduits, soit par les portes des cellules à désenfumer donnant sur l'extérieur.

8.4 DISPOSITIF DE PRÉVENTION DES ACCIDENTS

8.4.1 Matériels utilisables en atmosphères explosibles

Dans les zones où des atmosphères explosives peuvent se présenter, les appareils doivent être réduits au strict minimum.

Les appareils et systèmes de protection destinés à être utilisés dans les emplacements où des atmosphères explosives, peuvent se présenter doivent être sélectionnés conformément aux catégories prévues par la directive 2014/34/UE, sauf dispositions contraires prévues dans l'étude de dangers, sur la base d'une évaluation des risques correspondante.

Les masses métalliques contenant et/ou véhiculant des produits inflammables et explosibles susceptibles d'engendrer des charges électrostatiques sont mises à la terre et reliées par des liaisons équipotentielles.

Le plan des zones à risques d'explosion est porté à la connaissance de l'organisme chargé de la vérification des installations électriques.

8.4.2 Installations électriques

Les installations électriques doivent être conçues, réalisées et entretenues conformément aux normes en vigueur.

La mise à la terre est effectuée suivant les règles de l'art.

Le matériel électrique est entretenu en bon état et reste en permanence conforme en tout point à ses spécifications techniques d'origine.

Les conducteurs sont mis en place de manière à éviter tout court-circuit.

Une vérification de l'ensemble de l'installation électrique est effectuée au minimum une fois par an par un organisme compétent qui mentionnera très explicitement les défauts relevés dans son rapport. L'exploitant conservera une trace écrite des éventuelles mesures correctives prises.

A proximité d'au moins la moitié des issues est installé un interrupteur central, bien signalé, permettant de couper l'alimentation électrique pour chaque cellule. Les transformateurs de courant électrique, lorsqu'ils sont accolés ou à l'intérieur du dépôt, sont situés dans des locaux clos largement ventilés et isolés du

dépôt par un mur et des portes coupe-feu, munies d'une ferme porte. Ce mur et ces portes sont respectivement de degré REI 120 et EI 120.

Dans le cas d'un éclairage artificiel, seul l'éclairage électrique est autorisé.

Si l'éclairage met en œuvre des lampes à vapeur de sodium ou de mercure, l'exploitant prend toute disposition pour qu'en cas d'éclatement de l'ampoule, tous les éléments soient confinés dans l'appareil.

Les appareils d'éclairage électrique ne sont pas situés en des points susceptibles d'être heurtés en cours d'exploitation ou sont protégés contre les chocs.

Ils sont en toute circonstance éloignés des matières entreposées pour éviter leur échauffement.

8.4.3 Ventilation des locaux

Sans préjudice des dispositions du code du travail, les locaux sont convenablement ventilés pour prévenir la formation d'atmosphère explosive ou toxique. Le débouché à l'atmosphère de la ventilation est placé aussi loin que possible des immeubles habités ou occupés par des tiers et des bouches d'aspiration d'air extérieur, et à une hauteur suffisante compte tenu de la hauteur des bâtiments environnants afin de favoriser la dispersion des gaz rejetés et au minimum à 1 mètre au-dessus du faîtage.

La forme du conduit d'évacuation, notamment dans la partie la plus proche du débouché à l'atmosphère, est conçue de manière à favoriser au maximum l'ascension et la dispersion des polluants dans l'atmosphère (par exemple l'utilisation de chapeaux est interdite).

8.4.4 Systèmes de détection et extinction automatiques

Chaque local technique, armoire technique ou partie de l'installation recensée selon les dispositions de l'article 8.2.1 en raison des conséquences d'un sinistre susceptible de se produire dispose d'un dispositif de détection de substance particulière/fumée. L'exploitant dresse la liste de ces détecteurs avec leur fonctionnalité et détermine les opérations d'entretien destinées à maintenir leur efficacité dans le temps.

L'exploitant est en mesure de démontrer la pertinence du dimensionnement retenu pour les dispositifs de détection et le cas échéant d'extinction. Il organise à fréquence semestrielle au minimum des vérifications de maintenance et des tests dont les comptes-rendus sont tenus à disposition de l'inspection des installations classées.

En cas d'installation de systèmes d'extinction automatique d'incendie, ceux-ci sont conçus, installés et entretenus régulièrement conformément aux référentiels reconnus.

8.4.5 Protection contre la foudre

Une analyse du risque foudre (ARF) visant à protéger les intérêts mentionnés aux articles L. 211-1 et L. 511-1 du code de l'environnement est réalisée par un organisme compétent. Elle identifie les équipements et installations dont une protection doit être assurée.

L'analyse est basée sur une évaluation des risques réalisée conformément à la norme NF EN 62305-2, version de novembre 2006, ou à un guide technique reconnu par le ministre chargé des installations classées.

Elle définit les niveaux de protection nécessaires aux installations.

Cette analyse est systématiquement mise à jour à l'occasion de modifications substantielles au sens de l'article R. 181-46 du code de l'environnement et à chaque révision de l'étude de dangers ou pour toute modification des installations qui peut avoir des répercussions sur les données d'entrées de l'ARF.

Au regard des résultats de l'analyse du risque foudre, une étude technique est réalisée, par un organisme compétent, définissant précisément les mesures de prévention et les dispositifs de protection, le lieu de leur implantation ainsi que les modalités de leur vérification et de leur maintenance.

Une notice de vérification et de maintenance est rédigée lors de l'étude technique puis complétée, si besoin, après la réalisation des dispositifs de protection.

Un carnet de bord est tenu par l'exploitant. Les chapitres qui y figurent sont rédigés lors de l'étude technique.

Les systèmes de protection contre la foudre prévus dans l'étude technique sont conformes aux normes françaises ou à toute norme équivalente en vigueur dans un Etat membre de l'Union européenne.

Pour les installations dont le 1^{er} arrêté d'autorisation est antérieur au 24 août 2008 : L'installation des dispositifs de protection et la mise en place des mesures de prévention sont réalisées, par un organisme compétent, à l'issue de l'étude technique, au plus tard deux ans après l'élaboration de l'analyse du risque foudre.

Pour les installations dont le 1^{er} arrêté d'autorisation est postérieur au 24 août 2008 : L'installation des dispositifs de protection et la mise en place des mesures de prévention ont été réalisées, par un organisme compétent, à l'issue de l'étude technique.

Les dispositifs de protection et les mesures de prévention répondent aux exigences de l'étude technique.

L'installation des protections fait l'objet d'une vérification complète par un organisme compétent, distinct de l'installateur, au plus tard six mois après leur installation.

Une vérification visuelle est réalisée annuellement par un organisme compétent.

L'état des dispositifs de protection contre la foudre des installations fait l'objet d'une vérification complète tous les deux ans par un organisme compétent.

Toutes ces vérifications sont décrites dans une notice de vérification et de maintenance et sont réalisées conformément à la norme NF EN 62305-3, version de décembre 2006.

Les agressions de la foudre sur le site sont enregistrées. En cas de coup de foudre enregistré, une vérification visuelle des dispositifs de protection concernés est réalisée, dans un délai maximum d'un mois, par un organisme compétent.

Si l'une de ces vérifications fait apparaître la nécessité d'une remise en état, celle-ci est réalisée dans un délai maximum d'un mois.

L'exploitant tient en permanence à disposition de l'inspection des installations classées l'analyse du risque foudre, l'étude technique, la notice de vérification et de maintenance, le carnet de bord et les rapports de vérifications. Ces documents sont mis à jour conformément aux dispositions de l'arrêté ministériel en vigueur.

Les paratonnerres à source radioactive ne sont pas admis dans l'installation.

8.4.6 Séismes

Les installations présentant un risque important pour l'environnement sont protégées contre les effets sismiques conformément aux dispositions définies par l'arrêté ministériel en vigueur.

8.5 DISPOSITIF DE RÉTENTION DES POLLUTIONS ACCIDENTELLES

8.5.1 Organisation de l'établissement

Une consigne écrite doit préciser les vérifications à effectuer, en particulier pour s'assurer périodiquement de l'étanchéité des dispositifs de rétention, préalablement à toute remise en service après arrêt d'exploitation, et plus généralement aussi souvent que le justifieront les conditions d'exploitation.

Les vérifications, les opérations d'entretien et de vidange des rétentions doivent être notées sur un registre spécial tenu à la disposition de l'inspection des installations classées.

8.5.2 Rétentions et confinement

I. Tout stockage d'un liquide susceptible de créer une pollution des eaux ou des sols est associé à une capacité de rétention dont le volume est au moins égal à la plus grande des deux valeurs suivantes:

- 100 % de la capacité du plus grand réservoir,
- 50 % de la capacité totale des réservoirs associés.

Cette disposition n'est pas applicable aux bassins de traitement des eaux résiduaires.

Pour les stockages de récipients de capacité unitaire inférieure ou égale à 250 litres, la capacité de rétention est au moins égale à :

- dans le cas de liquides inflammables, 50 % de la capacité totale des fûts,- dans les autres cas, 20 % de la capacité totale des fûts,
- dans tous les cas 800 litres minimum ou égale à la capacité totale lorsque celle-là est inférieure à 800 l.

II. La capacité de rétention est étanche aux produits qu'elle pourrait contenir et résiste à l'action physique et chimique des fluides. Il en est de même pour son dispositif d'obturation qui est maintenu fermé.

« L'étanchéité du (ou des) réservoir(s) associé(s) est conçue pour pouvoir être contrôlée à tout moment, sauf impossibilité technique justifiée par l'exploitant.

« Le stockage des liquides inflammables, toxiques, corrosifs ou dangereux pour l'environnement, n'est autorisé sous le niveau du sol environnant que dans des réservoirs en fosse maçonnée ou assimilés.

Les produits récupérés en cas d'accident ne peuvent être rejetés que dans des conditions conformes au présent arrêté ou sont éliminés comme les déchets.

Les réservoirs ou récipients contenant des produits incompatibles ne sont pas associés à une même rétention.

Le stockage des liquides inflammables, ainsi que des autres produits toxiques ou dangereux pour l'environnement, n'est permis sous le niveau du sol que dans des réservoirs en fosse maçonnée, ou assimilés, et pour les liquides inflammables, dans les conditions énoncées ci-dessus.

III. Les rétentions des stockages à l'air libre sont vidées dès que possible des eaux pluviales s'y versant.

IV. Le sol des aires et des locaux de stockage ou de manipulation des matières dangereuses pour l'homme ou susceptibles de créer une pollution de l'eau ou du sol est étanche et équipé de façon à pouvoir recueillir les eaux de lavage et les matières répandues accidentellement.

Les aires de chargement et de déchargement routier et ferroviaire sont étanches et reliées à des rétentions dimensionnées selon les mêmes règles.

V. Toutes mesures sont prises pour recueillir l'ensemble des eaux et écoulements susceptibles d'être pollués lors d'un sinistre, y compris les eaux utilisées lors d'un incendie, afin que celles-ci soient récupérées ou traitées afin de prévenir toute pollution des sols, des égouts, des cours d'eau ou du milieu naturel. Ce confinement peut être réalisé par des dispositifs internes ou externes à l'installation.

En cas de dispositif de confinement externe à l'installation, les matières canalisées sont collectées, de manière gravitaire ou grâce à des systèmes de relevage autonomes, puis convergent vers cette capacité spécifique. En cas de recours à des systèmes de relevage autonomes, l'exploitant est en mesure de justifier à tout instant d'un entretien et d'une maintenance rigoureux de ces dispositifs. Des tests réguliers sont par ailleurs menés sur ces équipements.

En cas de confinement interne, les orifices d'écoulement sont en position fermée par défaut. En cas de confinement externe, les orifices d'écoulement issus de ces dispositifs sont munis d'un dispositif automatique d'obturation pour assurer ce confinement lorsque des eaux susceptibles d'être pollués y sont portées. Tout moyen est mis en place pour éviter la propagation de l'incendie par ces écoulements.

La rétention des eaux incendie est assurée pour une partie par des rétentions propres à chaque bâtiment :

- rétention du bâtiment de stockage de 218 m³,
- rétention du bâtiment de production de 267 m³,
- rétention de l'extension de stockage de 139 m³

et une rétention supplémentaire commune assurée par un bassin de décantation d'un volume de 200 m³.

Les eaux d'extinction collectées sont éliminées vers les filières de traitement des déchets appropriées.

8.5.3 Réservoirs

L'étanchéité du (ou des) réservoir(s) associé(s) à la rétention doit pouvoir être contrôlée à tout moment. Les matériaux utilisés doivent être adaptés aux produits utilisés de manière, en particulier, à éviter toute réaction parasite dangereuse. Les réservoirs non mobiles sont, de manière directe ou indirecte, ancrés au sol de façon à résister au moins à la poussée d'Archimède.

Les canalisations doivent être installées à l'abri des chocs et donner toute garantie de résistance aux actions mécaniques, physiques, chimiques ou électrolytiques. Il est en particulier interdit d'intercaler des tuyauteries flexibles entre le réservoir et les robinets ou clapets d'arrêt, isolant ce réservoir des appareils d'utilisation.

8.5.4 Règles de gestion des stockages en rétention

Les réservoirs ou récipients contenant des produits incompatibles ne sont pas associés à une même rétention.

Le stockage des liquides inflammables, ainsi que des autres produits, toxiques, corrosifs ou dangereux pour l'environnement, n'est autorisé sous le niveau du sol que dans des réservoirs installés en fosse maçonnée ou assimilés, et pour les liquides inflammables dans le respect des dispositions du présent arrêté.

L'exploitant veille à ce que les volumes potentiels de rétention restent disponibles en permanence. A cet effet, l'évacuation des eaux pluviales respecte les dispositions du présent arrêté.

8.5.5 Stockage sur les lieux d'emploi

Les matières premières, produits intermédiaires et produits finis considérés comme des substances ou des mélanges dangereux sont limités en quantité stockée et utilisée dans les ateliers au minimum technique permettant leur fonctionnement normal.

8.5.6 Transports - chargements - déchargements

Les aires de chargement et de déchargement de véhicules citernes sont étanches et reliées à des rétentions dimensionnées selon les règles de l'art. Des zones adéquates sont aménagées pour le stationnement en sécurité des véhicules de transport de matières dangereuses, en attente de chargement ou de déchargement.

Le transport des produits à l'intérieur de l'établissement est effectué avec les précautions nécessaires pour éviter le renversement accidentel des emballages (arrimage des fûts...).

En particulier, les transferts de produits dangereux à l'aide de réservoirs mobiles s'effectuent suivant des parcours bien déterminés et font l'objet de consignes particulières.

Le stockage et la manipulation de produits dangereux ou polluants, solides ou liquides (ou liquéfiés) sont effectués sur des aires étanches et aménagées pour la récupération des fuites éventuelles.

Les réservoirs sont équipés de manière à pouvoir vérifier leur niveau de remplissage à tout moment et empêcher ainsi leur débordement en cours de remplissage.

Ce dispositif de surveillance est pourvu d'une alarme de niveau haut.

Les dispositions nécessaires doivent être prises pour garantir que les produits utilisés sont conformes aux spécifications techniques que requiert leur mise en œuvre, quand celles-ci conditionnent la sécurité.

8.5.7 Elimination des substances ou mélanges dangereux

L'élimination des substances ou mélanges dangereux récupérées en cas d'accident suit prioritairement la filière déchets la plus appropriée. En tout état de cause, leur éventuelle évacuation vers le milieu naturel s'exécute dans des conditions conformes au présent arrêté.

8.6 DISPOSITIONS D'EXPLOITATION

8.6.1 Surveillance de l'installation

L'exploitant désigne une ou plusieurs personnes référentes ayant une connaissance de la conduite de l'installation, des dangers et inconvénients que son exploitation induit, des produits utilisés ou stockés dans l'installation et des dispositions à mettre en œuvre en cas d'incident.

Les personnes étrangères à l'établissement n'ont pas l'accès libre aux installations.

8.6.2 Travaux

Tous les travaux d'extension, modification ou maintenance dans les installations ou à proximité des zones à risque inflammable, explosible et toxique sont réalisés sur la base d'un dossier préétabli définissant notamment leur nature, les risques présentés, les conditions de leur intégration au sein des installations ou unités en exploitation et les dispositions de conduite et de surveillance à adopter.

Les travaux conduisant à une augmentation des risques (emploi d'une flamme ou d'une source chaude par exemple) ne peuvent être effectués qu'après délivrance d'un « permis d'intervention » et éventuellement d'un « permis de feu » et en respectent une consigne particulière.

Le « permis d'intervention » et éventuellement le « permis de feu » et la consigne particulière doivent être établis et visés par l'exploitant ou une personne qu'il aura nommément désignée. Lorsque les travaux sont effectués par une entreprise extérieure, le « permis d'intervention » et éventuellement le « permis de feu » et la consigne particulière doivent être signés par l'exploitant et l'entreprise extérieure ou les personnes qu'ils auront nommément désignées.

8.6.2.1 Contenu du permis d'intervention, de feu

Le permis rappelle notamment :

- les motivations ayant conduit à sa délivrance,
- la durée de validité,
- la nature des dangers,
- le type de matériel pouvant être utilisé,
- les mesures de prévention à prendre, notamment les vérifications d'atmosphère, les risques d'incendie et d'explosion, la mise en sécurité des installations,
- les moyens de protection à mettre en œuvre notamment les protections individuelles, les moyens de lutte (incendie, etc.) mis à la disposition du personnel effectuant les travaux.

Tous les travaux ou interventions sont précédés, immédiatement avant leur commencement, d'une visite sur les lieux destinée à vérifier le respect des conditions prédéfinies.

A l'issue des travaux et avant la reprise de l'activité, une réception est réalisée par l'exploitant ou son représentant et le représentant de l'éventuelle entreprise extérieure pour vérifier leur bonne exécution, et l'évacuation du matériel de chantier : la disposition des installations en configuration normale est vérifiée et attestée.

Certaines interventions prédéfinies, relevant de la maintenance simple et réalisée par le personnel de l'établissement peuvent faire l'objet d'une procédure simplifiée.

Les entreprises de sous-traitance ou de services extérieures à l'établissement n'interviennent pour tout travaux ou intervention qu'après avoir obtenu une habilitation de l'établissement.

L'habilitation d'une entreprise comprend des critères d'acceptation, des critères de révocation, et des contrôles réalisés par l'établissement.

En outre, dans le cas d'intervention sur des équipements importants pour la sécurité, l'exploitant s'assure :

- en préalable aux travaux, que ceux-ci, combinés aux mesures palliatives prévues, n'affectent pas la sécurité des installations,
- à l'issue des travaux, que la fonction de sécurité assurée par lesdits éléments est intégralement restaurée.

8.6.3 Vérification périodique et maintenance des équipements

L'exploitant assure ou fait effectuer la vérification périodique et la maintenance des matériels de sécurité et de lutte contre l'incendie mis en place (exutoires, systèmes de détection et d'extinction, portes coupe-feu, colonne sèche par exemple) ainsi que des éventuelles installations électriques et de chauffage, conformément aux référentiels en vigueur.

Les vérifications périodiques de ces matériels sont enregistrées sur un registre sur lequel sont également mentionnées les suites données à ces vérifications.

8.6.4 Consignes d'exploitation

Sans préjudice des dispositions du code du travail, des consignes sont établies, tenues à jour et affichées dans les lieux fréquentés par le personnel.

Ces consignes indiquent notamment :

- les contrôles à effectuer, en marche normale et à la suite d'un arrêt pour travaux de modification ou d'entretien de façon à permettre en toutes circonstances le respect des dispositions du présent arrêté.
- l'interdiction d'apporter du feu sous une forme quelconque, notamment l'interdiction de fumer dans les zones présentant des risques d'incendie ou d'explosion ;
- l'interdiction de tout brûlage à l'air libre ;
- l'obligation du "permis d'intervention" pour les parties concernées de l'installation ;
- les conditions de conservation et de stockage des produits, notamment les précautions à prendre pour l'emploi et le stockage de produits incompatibles ;
- les procédures d'arrêt d'urgence et de mise en sécurité de l'installation (électricité, réseaux de fluides),
- les mesures à prendre en cas de fuite sur un récipient ou une tuyauterie contenant des substances dangereuses,
- les modalités de mise en œuvre des dispositifs d'isolement du réseau de collecte, prévues à l'article 8.5.2,
- les moyens d'extinction à utiliser en cas d'incendie,
- la procédure d'alerte avec les numéros de téléphone du responsable d'intervention de l'établissement, des services d'incendie et de secours, etc.,
- l'obligation d'informer l'inspection des installations classées en cas d'accident.

8.6.5 Interdiction de feux

Il est interdit d'apporter du feu ou une source d'ignition sous une forme quelconque dans les zones de dangers présentant des risques d'incendie ou d'explosion sauf pour les interventions ayant fait l'objet d'un permis d'intervention spécifique.

8.6.6 Formation du personnel

Outre l'aptitude au poste occupé, les différents opérateurs et intervenants sur le site, y compris le personnel intérimaire, reçoivent une formation sur les risques inhérents des installations, la conduite à tenir en cas d'incident ou accident et, sur la mise en œuvre des moyens d'intervention.

Des mesures sont prises pour vérifier le niveau de connaissance et assurer son maintien.

Cette formation comporte notamment :

- toutes les informations utiles sur les produits manipulés, les réactions chimiques et opérations de fabrication mises en œuvre,
- les explications nécessaires pour la bonne compréhension des consignes,
- des exercices périodiques de simulation d'application des consignes de sécurité prévues par le présent arrêté, ainsi qu'un entraînement régulier au maniement des moyens d'intervention affectés à leur unité,
- un entraînement périodique à la conduite des unités en situation dégradée vis à vis de la sécurité et à l'intervention sur celles-ci,
- une sensibilisation sur le comportement humain et les facteurs susceptibles d'altérer les capacités de réaction face au danger.

8.7 MOYENS D'INTERVENTION EN CAS D'ACCIDENT ET ORGANISATION DES SECOURS

8.7.1 Définition générale des moyens

L'établissement est doté de moyens adaptés aux risques à défendre et répartis en fonction de la localisation de ceux-ci conformément à l'étude de dangers.

L'établissement est doté de plusieurs points de repli destinés à protéger le personnel en cas d'accident. Leur emplacement résulte de la prise en compte des scénarii développés dans l'étude des dangers et des différentes conditions météorologiques.

8.7.2 Entretien des moyens d'intervention

Les équipements sont maintenus en bon état, repérés et facilement accessibles.

L'exploitant doit pouvoir justifier, auprès de l'inspection des installations classées, de l'exécution de ces dispositions. Les matériels de sécurité et de lutte contre l'incendie sont vérifiés périodiquement selon les référentiels en vigueur. L'exploitant doit fixer les conditions de maintenance, de vérifications périodiques et les conditions d'essais périodiques de ces matériels.

Les dates, les modalités de ces contrôles et les observations constatées doivent être inscrites sur un registre tenu à la disposition des services de la protection civile, d'incendie et de secours et de l'inspection des installations classées.

Sans préjudice d'autres réglementations, l'exploitant fait notamment vérifier périodiquement par un organisme extérieur les matériels de sécurité et de lutte contre l'incendie suivants selon la fréquence définie ci-dessous :

Type de matériel	Fréquence minimale de contrôle
Extincteur	Annuelle
Robinetts d'incendie armés (RIA)	Annuelle
Installation de détection incendie	Annuelle
Installations de désenfumage	Annuelle
Portes coupe-feu	Annuelle
Prises d'eau	Annuelle
Les deux poteaux d'incendie les plus proches de son site	Biannuelle (pression et débits simultanés sur les deux poteaux)

8.7.3 Protections individuelles du personnel d'intervention

Des masques ou appareils respiratoires d'un type correspondant au gaz ou émanations toxiques sont mis à disposition de toute personne :

- de surveillance susceptible d'intervenir en cas de sinistre,
- ou ayant à séjourner à l'intérieur des zones toxiques.

Ces protections individuelles sont accessibles en toute circonstance et adaptées aux interventions normales ou dans des circonstances accidentelles.

Une réserve d'appareils respiratoires d'intervention (dont des masques autonomes isolants) est disposée dans un secteur protégé de l'établissement.

8.7.4 Ressources en eau et mousse

L'exploitant doit disposer de ses propres moyens de lutte contre l'incendie adaptés aux risques à défendre, et au minimum les moyens définis ci-après :

- une réserve d'eau constituée au minimum de 120 m³ et d'une aire d'aspiration à proximité de la réserve (4 X 8 m) avec prises d'eau munies de raccords normalisés et adaptés aux moyens d'intervention des services d'incendie et de secours. Le bon fonctionnement de ces prises d'eau est périodiquement contrôlé.

- des réserves en émulseur de capacité adaptés aux produits présents sur le site.
- des extincteurs en nombre et en qualité adaptés aux risques, doivent être judicieusement répartis dans l'établissement et notamment à proximité des dépôts de matières combustibles et des postes de chargement et de déchargement des produits et déchets;
- 2 robinets d'incendie armés (RIA);
- 8 postes d'incendie additivés (PIA);
- d'un système de détection automatique d'incendie ;
- de deux poteaux d'incendie extérieur à l'établissement munies de raccords normalisés et adaptés aux moyens d'intervention des services d'incendie et de secours. Le bon fonctionnement de ces prises d'eau est contrôlé périodiquement,
- des réserves de sable meuble et sec convenablement réparties, en quantité adaptée au risque, sans être inférieure à 100 litres et des pelles ;

Les canalisations constituant le réseau d'incendie sont calculées pour obtenir les débits et pressions nécessaires en n'importe quel emplacement. Le réseau est maillé et comporte des vannes de barrage en nombre suffisant pour que toute section affectée par une rupture, lors d'un sinistre par exemple, soit isolée. L'établissement dispose en toute circonstance, y compris en cas d'indisponibilité d'un des groupes de pompage, de ressources en eaux suffisantes pour assurer l'alimentation du réseau d'eau d'incendie. Il utilise en outre deux sources d'énergie distinctes, secourues en cas d'alimentation électrique. Les groupes de pompage sont spécifiques au réseau incendie.

L'exploitant s'assure de la disponibilité opérationnelle de la ressource en eau incendie. Il effectue une vérification périodique, a minima biannuelle, de la disponibilité des débits et pressions.

La ressource en eau incendie minimale requise est de 120 m³/h. Le site doit disposer de ce débit pendant une durée *a minima* de 2 heures, soit un volume d'eau incendie de 240 m³.

8.7.5 Consignes de sécurité

Sans préjudice des dispositions du code du travail, les modalités d'application des dispositions du présent arrêté sont établies, intégrées dans des procédures générales spécifiques et/ou dans les procédures et instructions de travail, tenues à jour et affichées dans les lieux fréquentés par le personnel.

Ces consignes indiquent notamment :

- l'interdiction d'apporter du feu sous une forme quelconque dans les parties de l'installation qui, en raison des caractéristiques qualitatives et quantitatives des matières mises en œuvre, stockées, utilisées ou produites, sont susceptibles d'être à l'origine d'un sinistre pouvant avoir des conséquences directes ou indirectes sur l'environnement, la sécurité publique ou le maintien en sécurité de l'installation,
- les procédures d'arrêt d'urgence et de mise en sécurité de l'installation (électricité, réseaux de fluides),
- les mesures à prendre en cas de fuite sur un récipient ou une canalisation contenant des substances dangereuses et notamment les conditions d'évacuation des déchets et eaux souillées en cas d'épandage accidentel,
- les moyens d'extinction à utiliser en cas d'incendie,
- la procédure d'alerte avec les numéros de téléphone du responsable d'intervention de l'établissement, des services d'incendie et de secours, etc.,
- la procédure permettant, en cas de lutte contre un incendie, d'isoler le site afin de prévenir tout transfert de pollution vers le milieu récepteur.

8.7.6 Consignes générales d'intervention

Des consignes écrites sont établies pour la mise en œuvre des moyens d'intervention, d'évacuation du personnel et d'appel des secours extérieurs auxquels l'exploitant en aura communiqué un exemplaire. Le personnel est entraîné à l'application de ces consignes.

L'établissement dispose d'une équipe d'intervention spécialement formée à la lutte contre les risques identifiés sur le site et au maniement des moyens d'intervention.

Les agents non affectés exclusivement aux tâches d'intervention, devront pouvoir quitter leur poste de travail à tout moment en cas d'appel.

9 CONDITIONS PARTICULIÈRES APPLICABLES À CERTAINES INSTALLATIONS DE L'ÉTABLISSEMENT

9.1 DISPOSITIONS PARTICULIÈRES APPLICABLES À LA RUBRIQUE 4331-2

Les installations relative à la rubrique 4331-2 bénéficient d'un aménagement de certaines prescriptions générales de l'arrêté ministériel du 1^{er} juin 2015 relatif aux prescriptions générales applicables aux installations relevant du régime de l'enregistrement au titre de l'une au moins des rubriques 4331 ou 4734 de la nomenclature des installations classées pour la protection de l'environnement.

Ces aménagements sont précisés à l'article 2.1.1, chapitre 2.1 de l'arrêté préfectoral d'enregistrement du 1^{er} décembre 2017.

10 DÉLAIS ET VOIES DE RECOURS-PUBLICITÉ-EXÉCUTION

10.1 DÉLAIS ET VOIES DE RECOURS

Le présent arrêté est soumis à un contentieux de pleine juridiction. Conformément à l'article **R181-50 du Code de l'environnement**, elle peut être déférée à la juridiction administrative compétente, le tribunal administratif de Bordeaux :

- par l'exploitant dans un délai de **deux mois** qui suivent la date de notification du présent arrêté;
- par les tiers, personnes physiques ou morales, les communes intéressées ou leurs groupements, en raison des inconvénients ou des dangers que le fonctionnement de l'installation présente pour les intérêts mentionnés aux articles L.211-1 et L.511-1 du même Code dans un délai de **quatre mois** à compter de la publication ou de l'affichage de la présente décision.

Le tribunal administratif peut être saisi par l'application informatique << Télérecours citoyens >> accessible par le site internet « www.telerecours.fr ».

10.2 PUBLICITÉ

En vue de l'information des tiers :

Conformément à l'article **R181-44 du Code de l'environnement**, une copie du présent arrêté sera déposée auprès de la mairie de Saint Jean d'Illac et pourra y être consultée par les personnes intéressées. Il sera affiché à la mairie pendant une durée minimum d'un mois. Un procès-verbal de l'accomplissement de cette formalité est dressé par les soins du maire.

L'arrêté sera publié sur le site internet de la Préfecture – www.gironde.gouv.fr.

10.3 EXÉCUTION

Le présent arrêté sera notifié à la société POLYPROCESS.

Une copie sera adressée à :

- Madame la Secrétaire Général de la Préfecture de la Gironde,
- Monsieur le Directeur Départemental des Territoires et de la Mer de la Gironde,
- Madame la Directrice Régionale de l'Environnement, de l'Aménagement et du Logement de Nouvelle-Aquitaine,
- Monsieur le Maire de la commune de Saint Jean d'Illac,

qui seront chargés, chacun en ce qui le concerne, de l'application du présent arrêté.

Bordeaux, le 23 NOV. 2022

La Préfète,

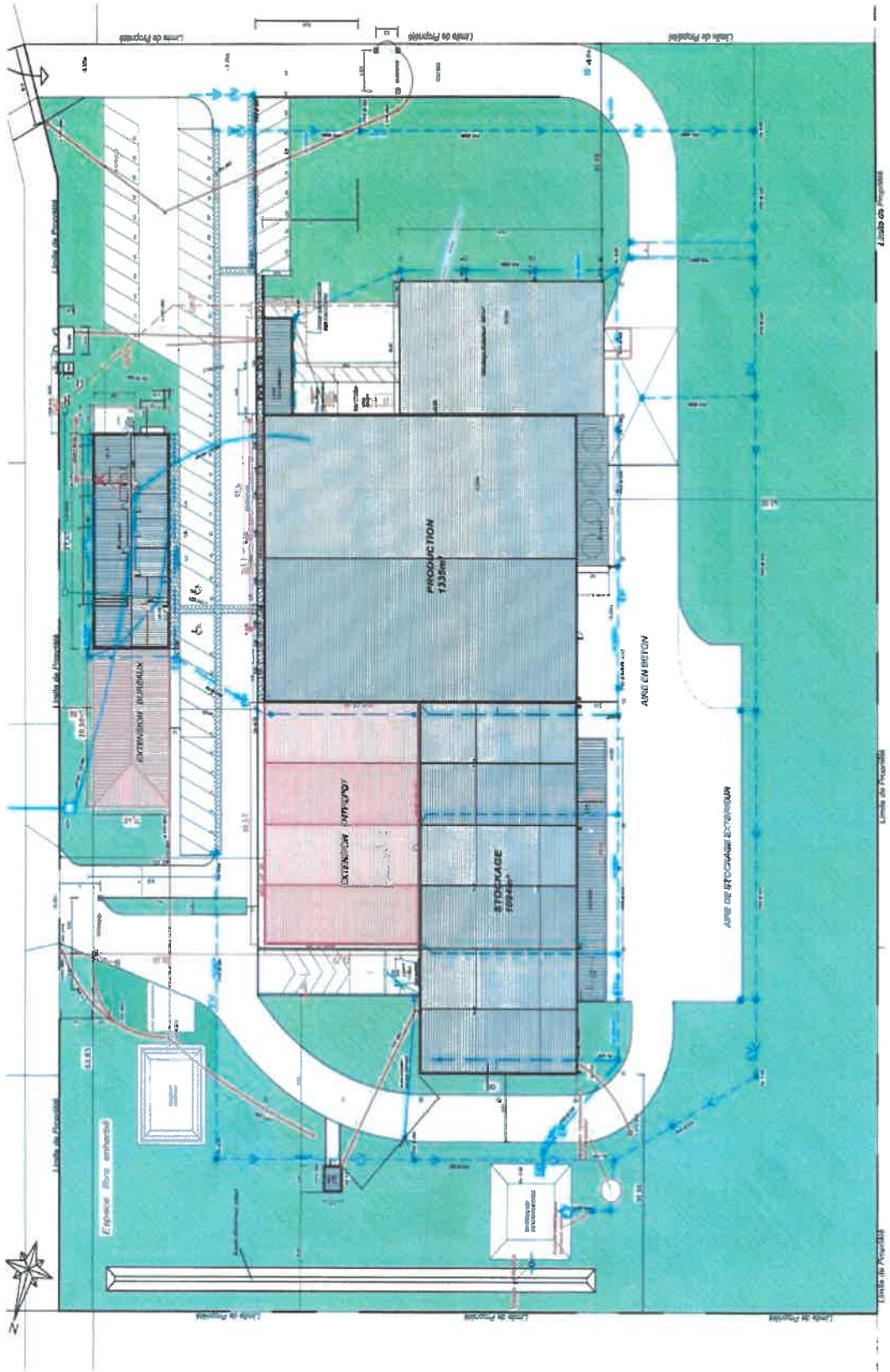
Pour la Préfète et par délégation,
la Secrétaire Générale

Aurora Le BONNEC

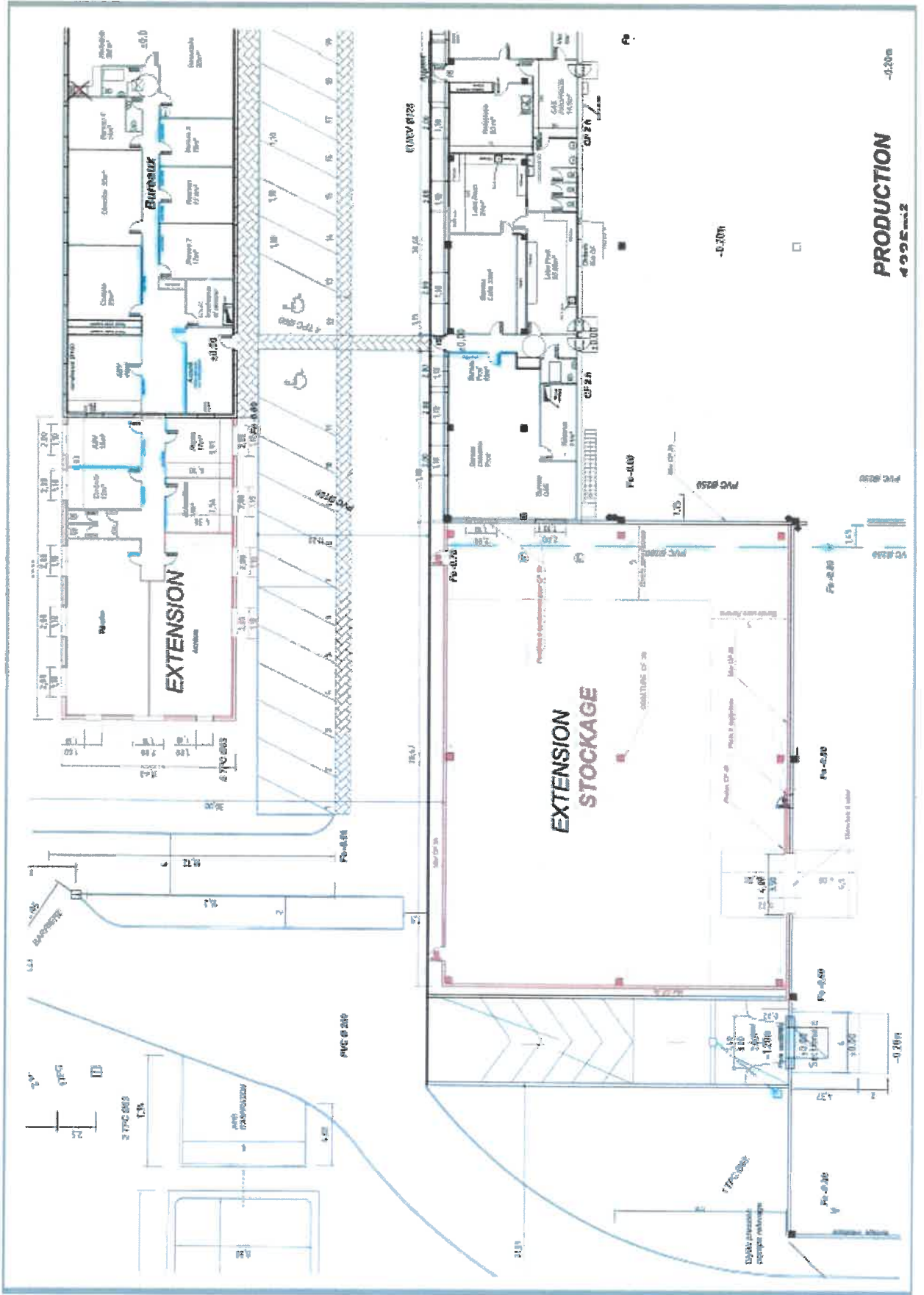
ANNEXES

Plan de masse, plan de l'extension, murs REI, aires de stationnement pompier ainsi que l'emplacement de la réserve incendie et des poteaux incendie

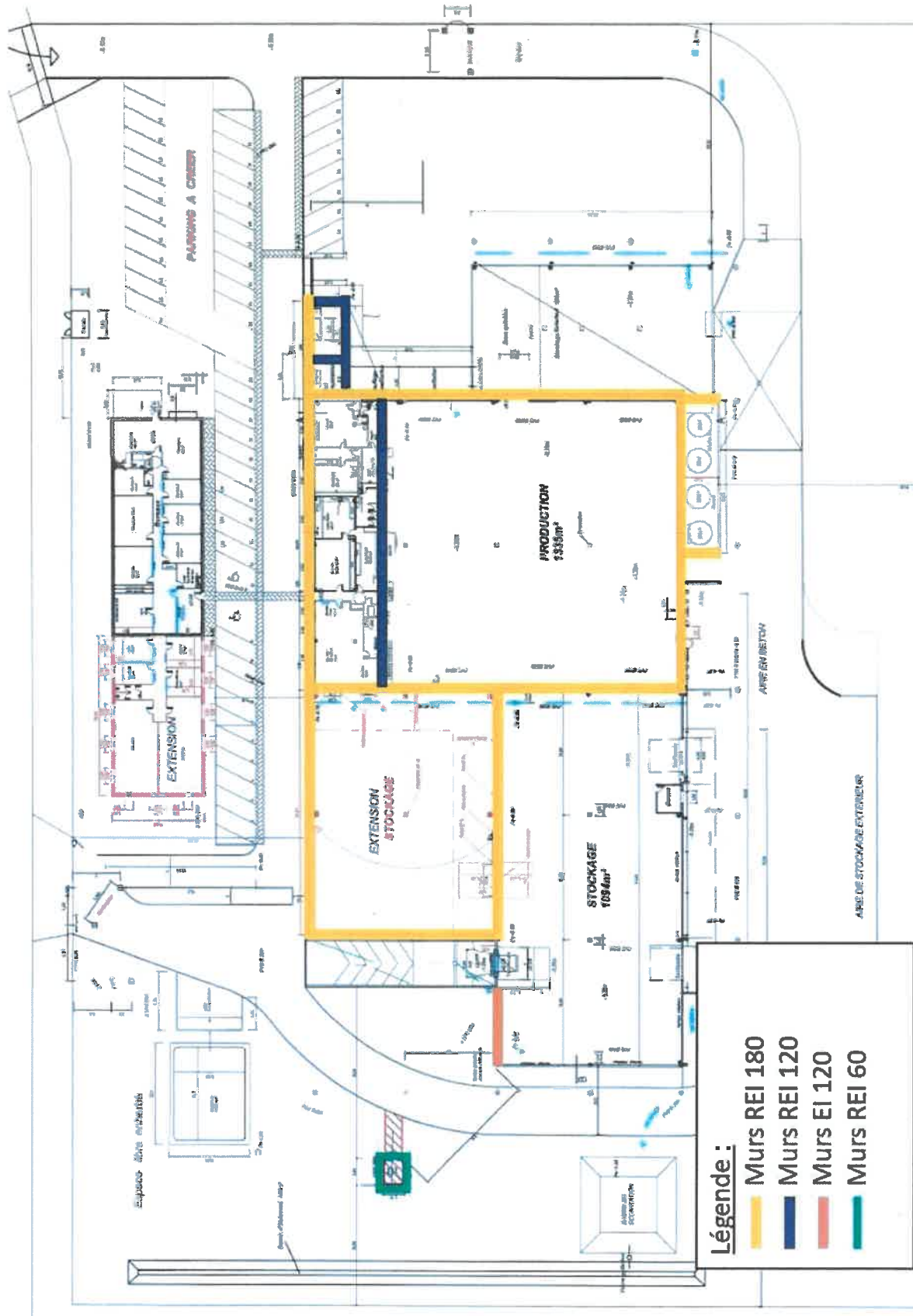
Plan de masse



Plan des extensions



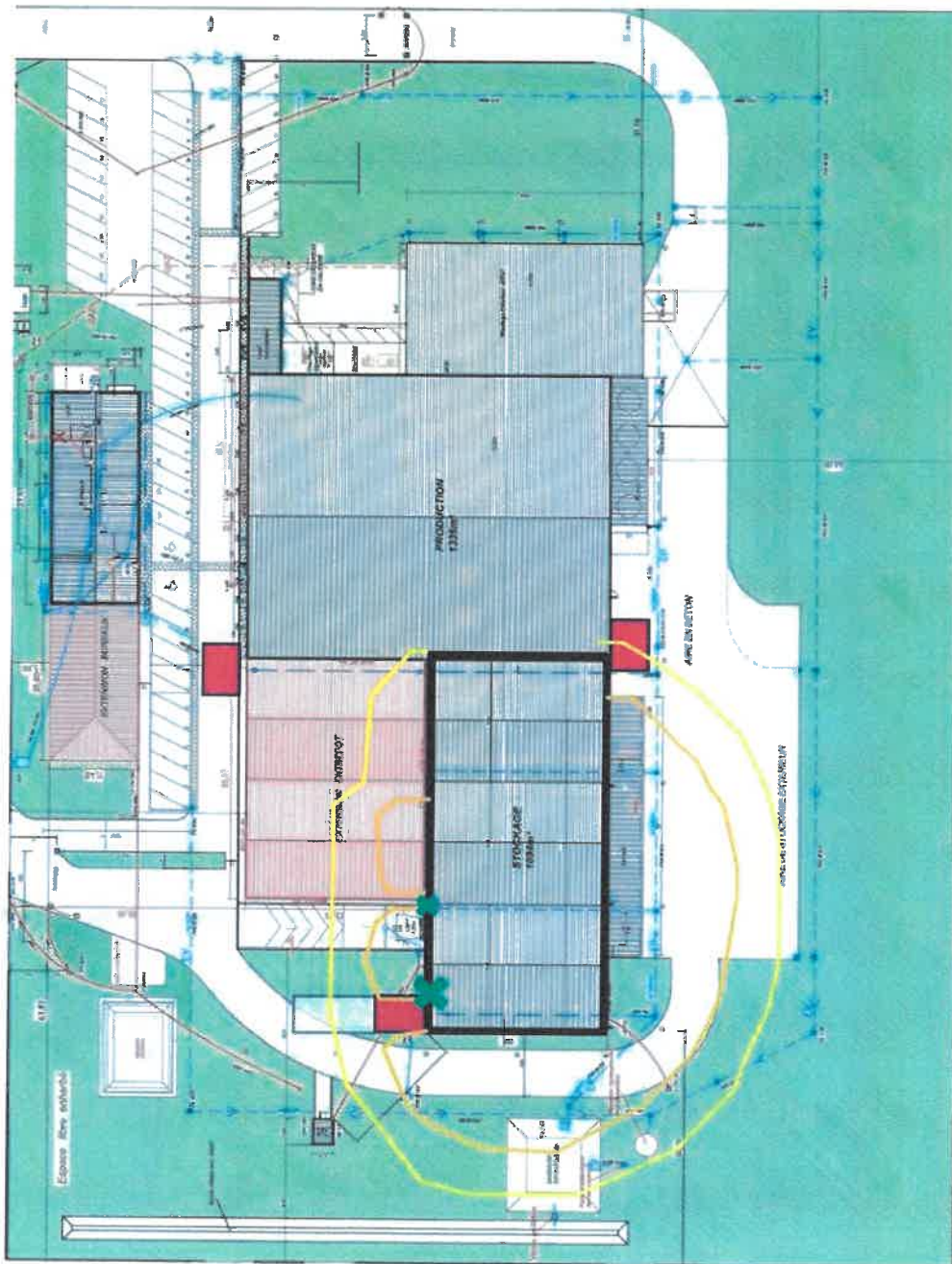
Murs REI



Légende :

- Murs REI 180
- Murs REI 120
- Murs EI 120
- Murs REI 60

Aires de stationnement pompiers



Mur EI120

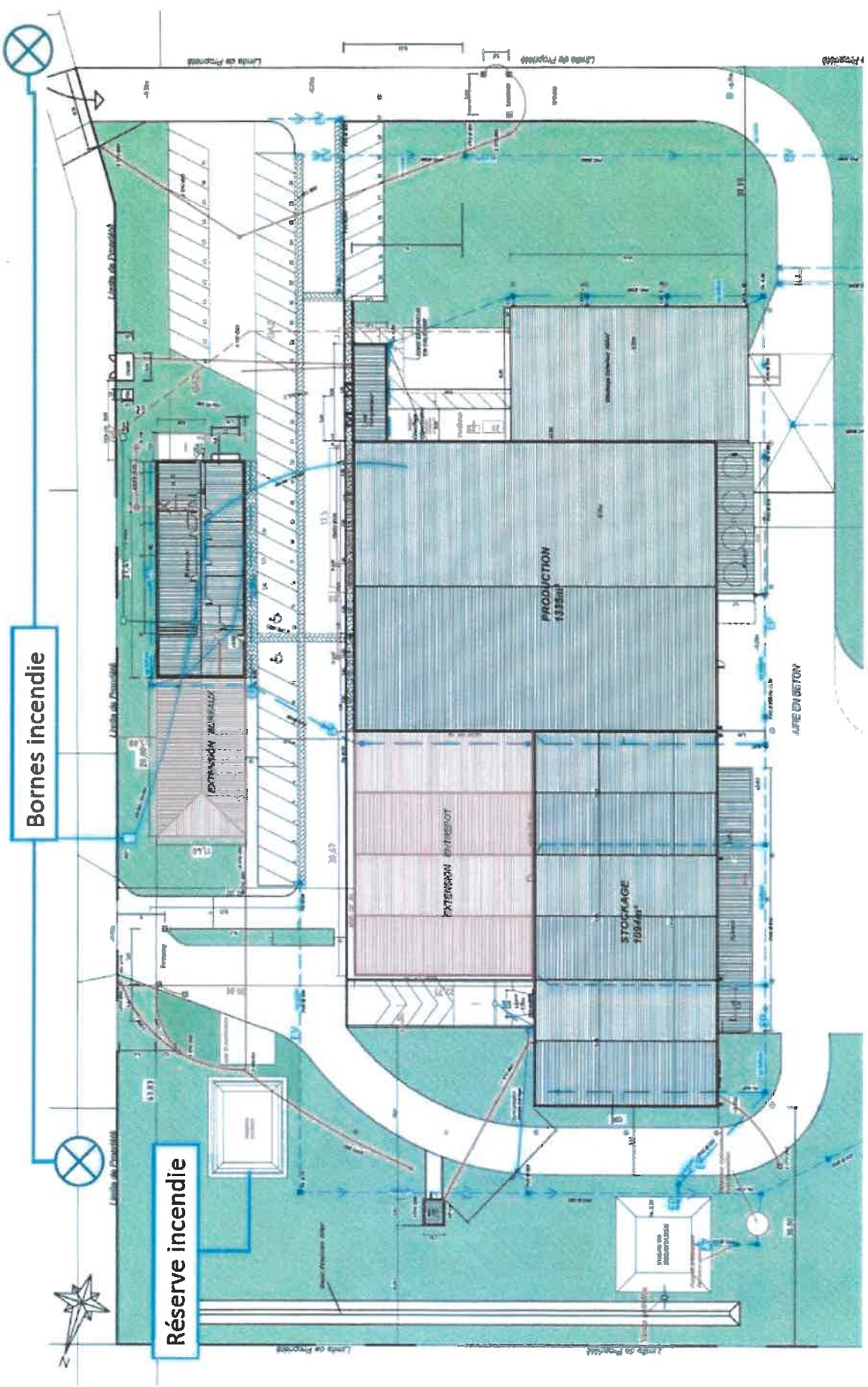


Aire de stationnement
POMPIER



Accès aire de stationnement

Emplacements des bornes incendie et réserve incendie



OBJET

Elles permettent le déplacement et le stationnement des véhicules d'incendie et de secours normalisés.

REFERENCES RÉGLEMENTAIRES

Arrêté du 25 juin 1980 relatif au règlement de sécurité contre les risques d'incendie et de panique dans les établissements recevant du public ERP. (art. CO2- §1)

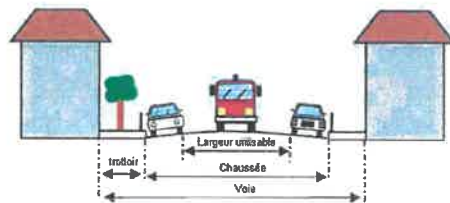
Arrêté du 31 janvier 1986 relatif à la protection contre l'incendie dans les bâtiments d'habitation (art.4-A).

DISTANCE CONSTRUCTION - VOIE ENGIS

En dehors de toute réglementation plus contraignante (ERP, habitat collectif, installations classées, etc), les engins de lutte contre l'incendie doivent pouvoir s'approcher à moins de 60 mètres de l'entrée de tout bâtiment.

CARACTÉRISTIQUES TECHNIQUES DES VOIES

La « voie engins » est une voie dont la chaussée répond aux caractéristiques suivantes :



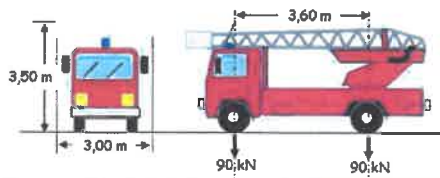
► **Largeur utilisable : ≥ 3 mètres**
(bandes réservées au stationnement exclues)

► **Force portante**

- calculée pour un véhicule de 160 kilonewtons
- avec un maximum de 90 kilonewtons par essieu,
- ceux-ci étant distants de 3,60 mètres au minimum

► **Résistance au poinçonnement**

- 80 N/cm² sur une surface minimale de 0,20 m²

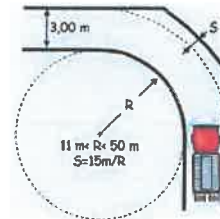


► **Rayon intérieur minimum de braquage :**

R > 11 mètres

► **Sur largeur**

S = 15/R dans les virages de rayon inférieur à 50 m (S et R exprimés en mètres)



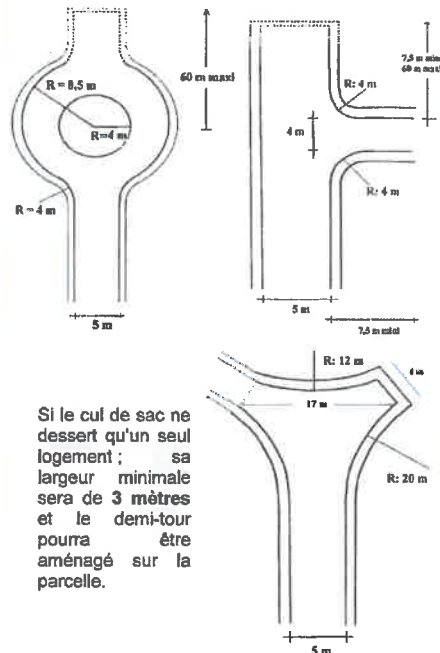
► **Hauteur libre de passage : 3,50 mètres**

► **Pente : inférieure à 15 %**



► **Voie en cul de sac > 60 mètres**

La voie doit permettre le croisement des engins en ayant une largeur utilisable de 5 mètres et permettre leur demi-tour par la mise en place de l'une des trois solutions ci-après :



Si le cul de sac ne dessert qu'un seul logement ; sa largeur minimale sera de 3 mètres et le demi-tour pourra être aménagé sur la parcelle.

